

XVI DESCRIPTIONS OF SOME ORIENTAL
DIPLOPODA POLYDESMOIDEA OF THE
SUBFAMILY PYRGODESMINAE

By F. SILVESTRI.

The subfamily Pyrgodesminae of the Diplopoda Polydesmoidea comprise small species which are peculiar on account of the processes, tubercles or granules on the dorsum: because the head is concealed, or almost concealed, dorsally by the collum and the cauda by the preceding segment; because the dorsal surface of the trunk is provided with setae or papillae that often become so encrusted with dirt as to mask the form of the body and to make the apparent colour the same as that of the ground.

Some species are myrmecophilous or termitophilous.

The Oriental Region is certainly rich in genera and species of this group, but until to-day we have short descriptions of only two genera: *Pyrgodesmus* Poc. and *Lophodesmus* Poc. I should like, by kind permission of Dr. N. Annandale, to call the attention of collectors of Oriental Myriopods to this group and I give here descriptions and figures of *Pyrgodesmus* and five new genera.

Gen. *Pyrgodesmus* Poc.

(Figs. I-III).

Pocock, *J. Bombay Nat. Hist. Soc.* VII, 1892, p. 155, pl. ii, fig. 1-1b;
Silvestri, *Ann. Mus. Genova* (2) XVI (XXXVI), 1896, p. 192.

Corpus capite, collo, segmento anali et segmentis aliis 19 compositum, lateribus subparallelis, postica aliquantum attenuatum nec in globum nec in spiram, sed tantum arcuatim aliquantum contractile.

Caput omnino obtectum antice spatio brevi, lateraliter spatio parum longiore a collo separatum, fronte ad verticem transverse parum elevata, media usque ad torulorum libellam etiam elevata, lateraliter praesertim a torulis ad marginem valde depressa, clypeo ante incisuram posticam lateralem incrassato elevato, antrorsum aliquantum angustato, margine antico medio tridentato, superficie setis brevioribus numerosis et seriebus duabus anticis setarum parum brevium aucta.

Antennae articulo quinto quam ceteri longiore et crassiore setis et sensillis vide fig. III, 2.

Mandibulae dente apicali, dente minimo proximali supero aucto, lamina 5-dentata et laminis pectinatis 6 bene evolutis instructae.

Hypostoma vide fig. III, 3.

Collum parte praemarginali brevi subhorizontali, margina antico ipso late rotundato et sat profunde 10-lobato, superficie supra convexa processibus duobus submedianis sat longis et robustis armata.

Trunci segmenta 1-18 dorso convexo processibus duobus submedianis sursum et parum extrorsum directis in apice divisim instructa; processus segmenti 17ⁱ quam praecedentes inter sese magis approximati et segmenti 18ⁱ quam 17ⁱ magis etiam approximati, basi connati. Carinae laterales sat magnae subhorizontales, deorsum parum vergentes, parum supra sternorum libellam orientes, margine antico ad basim lobato, margine laterali profunde trilo-

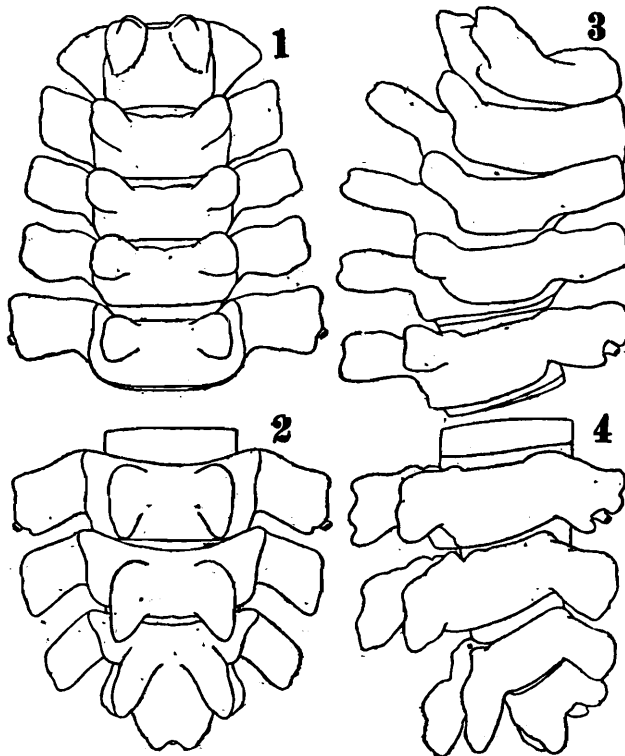


FIG. 1.—*Pyrgodesmus obscurus*, corpore humo induto: 1. corporis pars antica et 2. pars postica pronae; 3. corporis pars antica et 4. pars postica lateraliter inspectae.

bato, lobo secundo in segmentis secundo et segmentibus haud porigeris parum sinuato, lobo tertio laterali postico et in segmentis 2-3 omnino postico.

Segmentum 19^{um} breve a segmento 18^o obtectum, postice subtriangulare, lobatum apice mediano infero brevioris setis consuetis 4 instructo.

Segmentorum superficies dorsualis areis sat numerosis, subrotundatis papillis brevibus nonnullis instructis, transverse subseriatis, praesertim postice signata, marginibus postico et antico papillis brevibus numerosis, processibus dorsualibus et carinarum marginibus papillis numerosis minus brevibus auctis.

Pori repugnatorii in segmentis 4, 6, 8, 9, 11, 12, 14 to 18 (=5, 7, 9, 10, 12, 13, 15-19 Auctorum) siti et in segmentis 4, 6, 8, 9, 11, 12, 14 et

15 a tuberculo brevi subcylindraceo, in lobo laterali secundo carinarum sito, gesti, in segmentis 16-18 super carinarum superficiem sublateralem subposticam sese aperientes.

Pedes breves, sat robusti, articulo primo brevior seta infera sat longa; robusta (sed facile caduca), articulo secundo quam tertius aliquantum brevior et seta infera praeapicali robusta longa instructo, articulo quarto brevior, quinto quam quartus parum longior et parum angustior, trichobothrio apicali supero sat longo aucto, articulo sexto attenuato infra seta sat longa ante medium instructo, ungue terminali robusto.

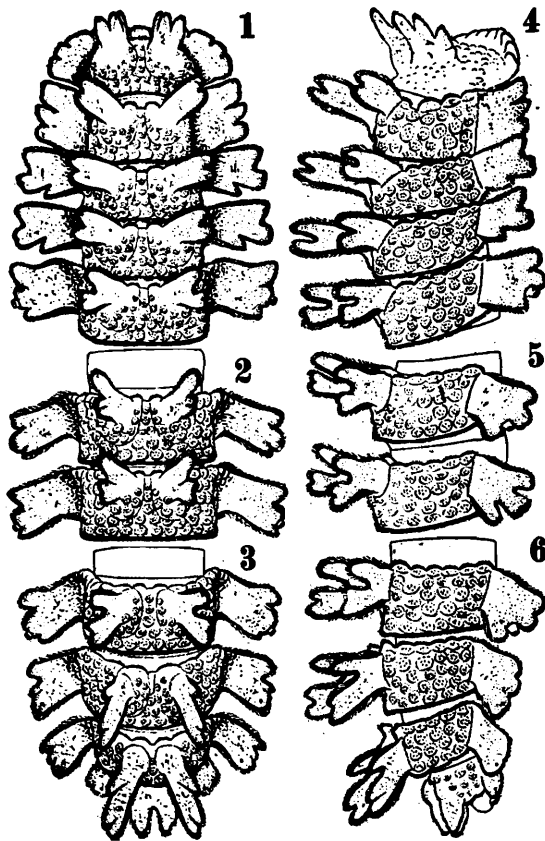


FIG. II.—*Pyrgodesmus obscurus*, corpore humo denudato: 1. corporis pars antica; 2. segmenta octavum et nonum et 3. corporis pars postica prona; 4. corporis pars antica; 5. segmenta nonum et decimum; 6. corporis pars postica lateraliter inspecta.

Organum copulativum biarticulatum, articulo primo magno, lato et brevi, interne aliquantum excavatum unco consueto sat longo, articulo secundo hasta una simplici crassiuscula aliquantum arcuata constituto.

Typus: *Pyrgodesmus obscurus* Poc.

Observatio.—Genus hoc ad genera *Urodesmus* Por. et *Stilodesmus* O. F. Cook proximum est, sed ab ambobus carinis trilobatis, nec non maris organi copulativi articulo secundo hasta simplici constituto bene distinctum est.

Pyrgodesmus obscurus Poc.

Pocock, *Op. cit.* VII, p. 155.

Corpus humo indutum nigro-castaneum, humo denudatum nigro-castaneum, clypeo, maxima pro parte, antennis, tuberculis porigeris, praezonis, pedibus, valvulis analibus et processu mediano caudali stramineis.

Antennae articulo quinto c. $2/5$ longiore quam latiore (55 : 32).

Collum antice late rotundatum sat profunde lobatum, caput antice mm. 0,195 superans, processibus dorsualibus submedianis,

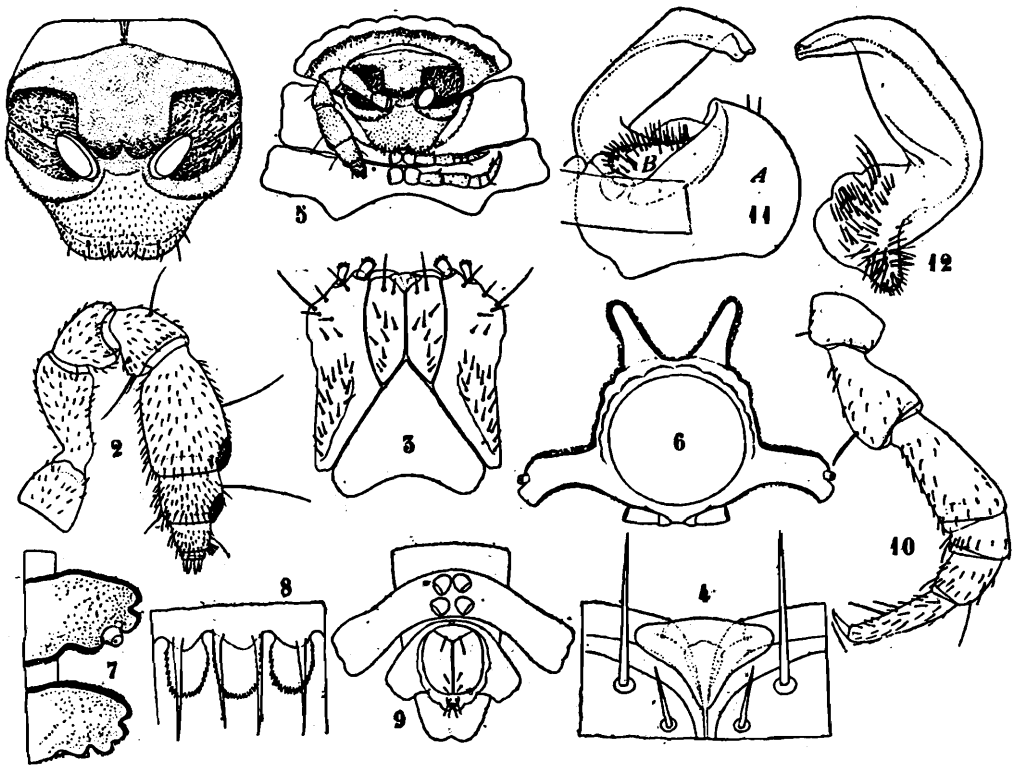


FIG. III.—*Pyrgodesmus obscurus*, 1. epicranium pronum; 2. antenna; 3. hypostoma ab infra maxillari; 4. eiusdem pars mediana antica magis ampliata; 5. corporis pars antica supina; 6. segmentum nonum postice inspectum; 7. segmentorum 12ⁱ et 13ⁱ latera; 8. segmenti noni marginis dorsualis postici particula; 9. corporis pars postica supina; 10. segmenti noni pes; 11. organi copulativi pars altera alteraliter inspecta; A. articulus primus, B. articulus secundus; 12. eiusdem articulus secundus.

a colli margina postice mensis, long. 0,65, in apice tripartitis et antice tuberculatis.

Trunci segmenta bene convexa. metazonarum superficie areis numerosis subrotundis vix elevatis papillis brevibus nonnullis instructa, processibus dorsualibus submedianis longis (in segmento nono long. 0,40) in segmentis 1-3 in apice bifidis, in segmentis ceteris in apice profundiore bifidis et parte postica parum profunde etiam bifida, papillis piliformibus brevibus instructis, processibus dorsualibus segmenti 17ⁱ quam ceteri parum longioribus, retrorsum aliquantum directis et basi approximatis, processibus segmenti 18ⁱ quam praecedentes brevioribus basi connatis retrorsum directis vix

trituberculatis, basi segmentum 19^{um} medium obtegentibus et mm. 0,20 superantibus. Carinae laterales sat magnae parum supra sternorum libellam orientibus extrorsum et parum deorsum vergentibus, segmenti primi lateraliter trilobatae, lobo antico majore, segmentorum ceterorum usque ad 17^{um} profunde trilobatae lobo porigero mediano aliquantum crassiore; carinae segmenti 18ⁱ perparvae et subintegrae. Metazonarum margo dorsualis adiectus in laminis brevibus subovalibus serratis divisus et serie setarum robustarum, quam laminae longiorum ante laminarum basim auctus.

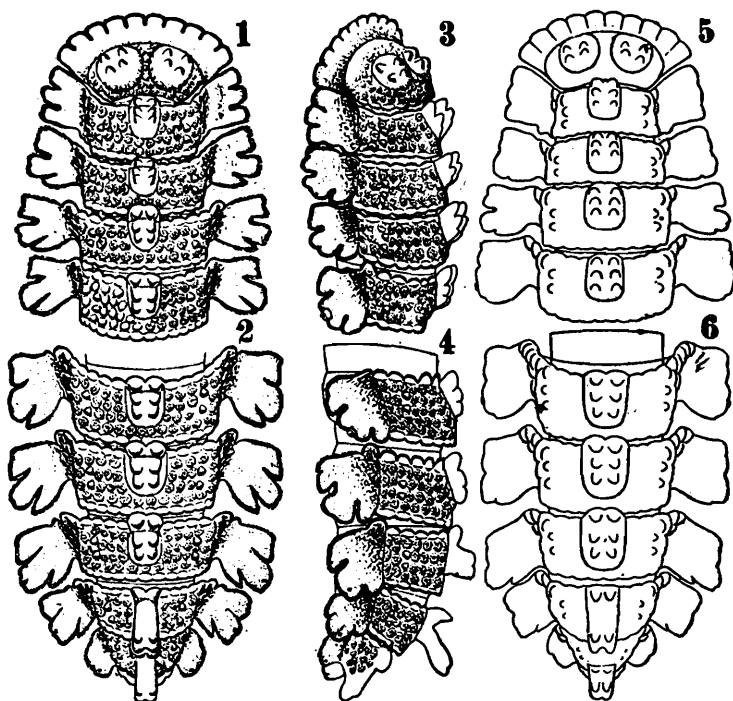


FIG. IV.—*Propyrgodesmus lobulatus*, 1. corporis humo denudati pars antica et 2. pars postica pronae; 3-4. eadem lateraliter inspectae; 5. corporis humo induti pars antica et 6. pars postica pronae.

Pori repugnatorii usque ad segmentum 15^{um} a tuberculo brevi subcylindraco gesti, in segmentis 16-18 super carinarum partis lateralis subposticae superficiem sese aperientes.

Pedes vide fig. III, 10.

Organum copulativum articulo secundo simplici, crassiusculo arcuato ut fig. III, 11 et 12 demonstrat.

Long. corp. mm. 11,5, lat. segmenti noni cum carinis 2,4, sine carinis 1; long. antennarum 1,20, pedum segmenti noni 1,22.

Habitat.—Ceylan: exemplum typicum a Pocock descriptum ex *Punduloya*, exempla duo masculina a me inspecta ex Peradenyia mihi benignissime cl. E. Green dedit.

Gen. *Propyrgodesmus* nov.

(Figs. IV, V).

♀ Corpus, capite, collo, segmento anali et segmentis aliis 19 compositum, antice et postice parum angustatum, nec in globum nec in spiram sed tantum arcuatim parum contractile.

Caput omnino obtectum, antice spatio sat brevi, lateraliter spatio parum longiore a collo superatum, fronte ad verticem transverse parum elevata, per partem medianam usque ad torulorum libellam etiam elevata tuberculis parvis, lateraliter praesertim a torulis ad marginem lateralem depressa, media ad torulorum libellam tuberculis nonnullis parvis, clypeo ante inci-

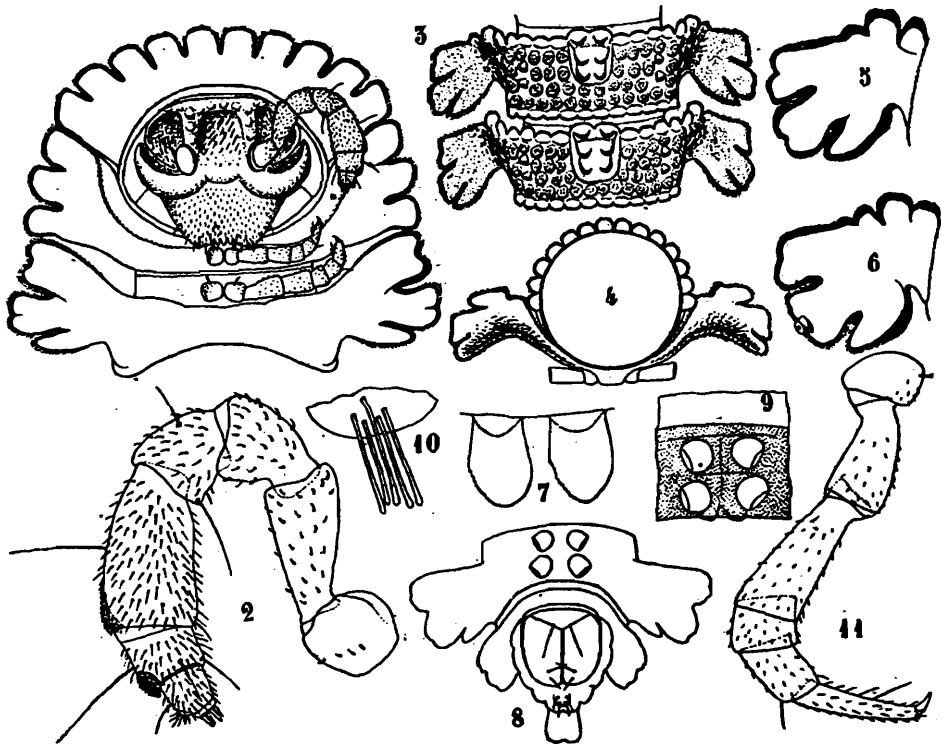


FIG. V.—*Propyrgodesmus lobulatus*, 1. corporis pars antica supina; 2. antenna; 3. segmenta decimum et undecimum prona; 4. segmentum nonum postice inspectum; 5. carina lateralis segmenti decimi; 6. carina lateralis segmenti undecimi; 7. segmenti noni marginis dorsualis postici particula; 8. corporis pars postica supina; 9. segmenti noni pars mediana ventralis; 10. segmenti noni lobi dorsualis postici particula; 11. segmenti noni pes.

suram posticam lateralem valde incrassato elevato, lateribus anticis convergentibus, margine antico profunde tridentato, superficie supera setarum parum brevium seriebus duabus anticis et setis aliis brevioribus posticis instructa.

Antennae articulo quinto quam ceteri longiore et crassiore, setis et sensillis vide fig. V, 2.

Collum parte praemarginali sat brevi subhorizontali, margine antico ipso late rotundato, sat profunde 10-lobato, cetera superficie supera convexa areis duabus submedianis parum elevatis, tuberculis quatuor parvis auctis, instructa

Trunci segmenta dorso sat convexo, 1-15 area antica mediana parum elevata, supra tuberculis quatuor longitudinaliter biseriatis et in segmentis 1-2 tuberculis dictis inter sese confusis, superficie sublaterali tuberculis duobus parvis, superficie cetera areis parvis subrotundis papillis brevioribus instructis et per metazonarum marginem anticum et posticum lobulata, lobulis, medianis ante aream tubercularem setis, quam ceteri majoribus et antrorsum magis quam ceteri aliquantum productis. Area tubercularis in segmento 16^o aliquantum longiore, in segmento 17^o quam segmenti 16ⁱ longiore et retrorsum aliquantum producta, in segmento 18^o

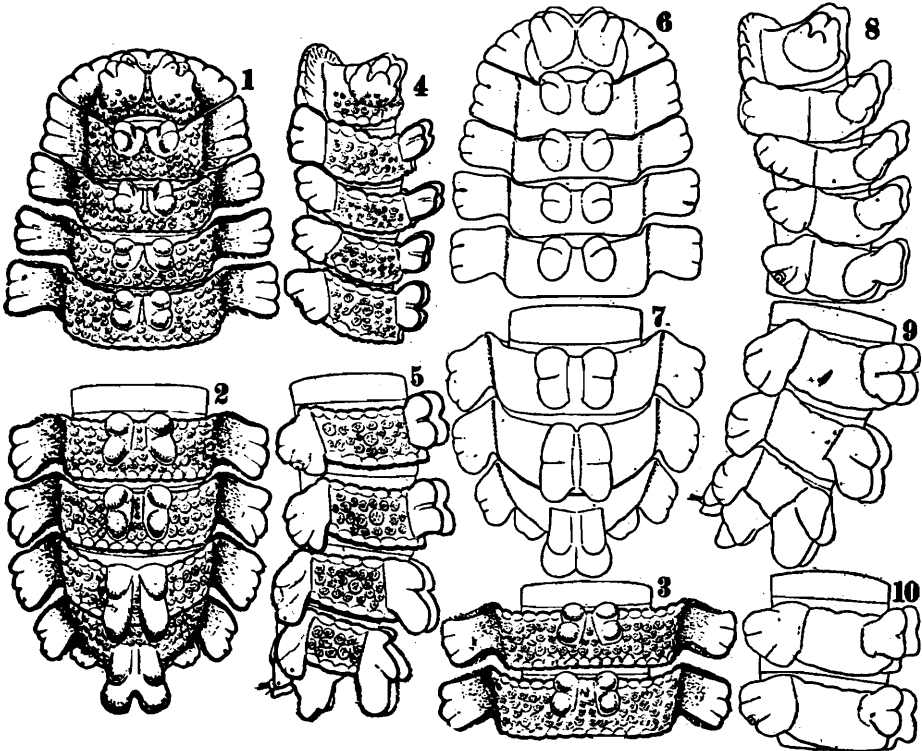


FIG. VI.—*Catapyrgodesmus ceylonicus*, 1. corporis humo denudati pars antica et 2. pars postica pronae; 3. segmenta octavum et nonum prona; 4. corporis humo denudati pars antica et 5. pars postica lateraliter inspectae; 6. corporis humo induti pars antica et 7. pars postica pronae; 8-9. eadem lateraliter inspectae; 10. segmenta decimum et undecimum humo induta lateraliter inspecta.

retrorsum producta et segmenti 19ⁱ partem medianam obtegente et aliquantum superante. Segmentum 19^{um} posticè lobulatum, cauda ipsa mediana brevior setis consuetis.

Carinae laterales magnae extrorsum et aliquantum deorsum directae basi angustata, margine laterali profundiore tripartito, lobis primo et secundo majoribus et externe paullum sinuatis; carinae segmenti 17ⁱ quam ceterae parum minores, segmenti 18ⁱ perparvae, subintegrae.

Metazonarum superficies dorsualis praeter lobos marginales et tuberculos etiam areis parvis subrotundatis plus minusve distinctis et papillis brevibus nonnullis instructis signata.

Tuberculorum, lorum marginalium et carinarum margines papillis piliformibus vix clavatis instructi.

Pori repugnatorii in segmentis 4, 8, 11, 14, 16-18 (=5, 9, 12; 15, 17-19 Auctorum) siti et in segmentis 4, 8, 11, et 14 a tuberculo brevissimo subcylindraco in carinarum parte laterali mediana lobi secundi sito gesti et in segmentis 16-18 super superficiem sublateralem carinarum lobi secundi sese aperientes.

Sterna inter pedum basim angustiora.

Pedes breves, sat robusti, articulo primo breviora seta infera sat brevi, robusta (sed facile caduca), articulo secundo quam tertius aliquantum breviora, articulo quarto breviora, articulo quinto quam quartus parum longiora et parum angustiora, trichobotrio

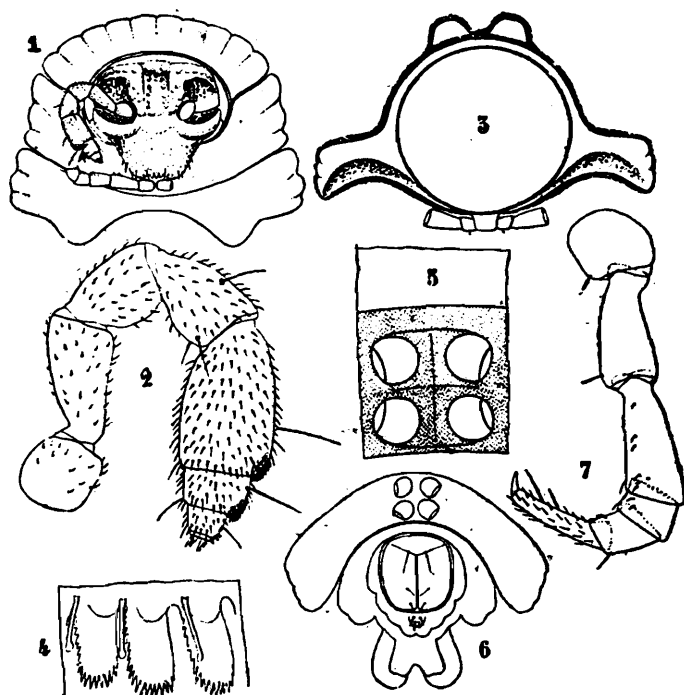


FIG. VII.—*Catapyrgodesmus ceylonicus*, 1. corporis pars antica supina; 2. antenna; 3. segmentum nonum postice inspectum; 4. segmenti noni marginis dorsualis postici particula; 5. segmenti noni pars ventralis mediana; 6. corporis pars postica supina; 7. segmenti noni pes.

apicali supero sat brevi instructo, articulo sexto attenuato infra seta sat longa ante medium instructo, ungue terminali robusto.

♂ Ignotus.

Typus: *Propyrgodesmus lobulatus* sp. n.

Observatio.—Genus hoc ad gen. *Pyrgodesmus* Poc. proximum est, sed metazonarum armatura et pororum formula praesertim distinctissimum est, a gen. *Catapyrgodesmus* mihi etiam metazonarum marginis antici et postici lobulis et segmento sexto poris repugnatoriis destituito distinctum est.

Propyrgodesmus lobulatus sp. n.

♀ Corpus humo indutum nigro-castaneum, humo denudatum fulvo-castaneum, clypeo, maxima pro parte, antennis, tuberculis

porigeris, praezonis, pedibus, apice caudali et segmento anali stramineis.

Antennae articulo quinto parum minus quam duplo longiore quam latiore (62 : 33).

Metazonarum limbus adiectus in laminis aliquantum longioribus quam latioribus, postice rotundatis et per marginem ipsum rotundatum minute serratis divisus.

Characteres ceteri vide generis descriptionem et figuras.

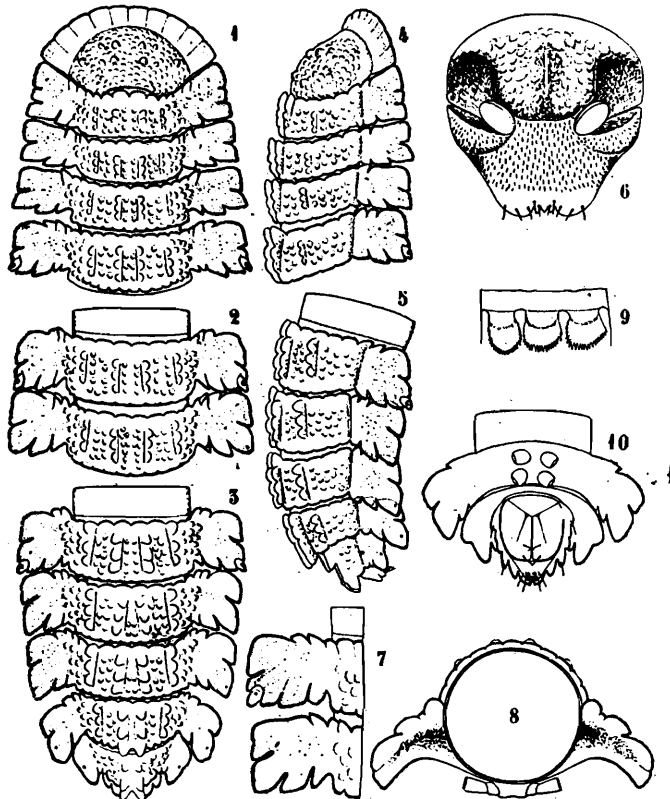


FIG. VIII.—*Lobiferodesmus papuasicus*. 1. corporis pars antica, 2. segmenta octavum et nonum et 3. corporis pars postica prona; 4. corporis pars antica et 5. pars postica lateraliter inspectae; 6. epicranium pronum; 7. segmenti octavi et noni latera; 8. segmentum nonum postice inspectum; 9. segmenti noni marginis dorsualis postici particula; 10. corporis pars postica supina.

Long. corp. mm. 17,5, lat. segmenti noni cum carinis 3, sine carinis 1,3; long. antennarum 1,50, pedum segmenti noni 1,75.

Habitat.—Cochin State: Forest Tramway, mile 10 to 14, alt. 0-300 ft. (F. H. Gravely legit).

Gen. *Catapyrgodesmus* nov.

(Figs. VI, VII).

♀ Corpus capite, collo, segmento anali et segmentis aliis 19 compositum, lateribus subparallelis antice vix, postice parum angustatum, nec in globum nec in spiram sed tantum arcuatim aliquantum contractile.

Caput omnino obtectum antice spatio brevi, lateraliter spatio parum longiore a collo superatum, fronte ad verticem lateraliter serie transversali tuberculorum parvorum, media usque ad torulorum libellam tuberculis parvis per partem submedianam aliquantum majoribus instructa, lateraliter a torulis ad marginem lateralem valde depressa, clypeo ante incisuram posticam lâteralem incrasato elevato, lateribus antrorsum aliquantum convergentibus, margine antico medio tridentato, superficie supra setis brevibus sat numerosis et seriebus duabus anticis setarum parum brevium instructa.

Antennae articulo quinto quam ceteri longiore et crassiore, setis et sensillis vide fig. VII, 2.

Collum parte praemarginali antica sat brevi subhorizontali

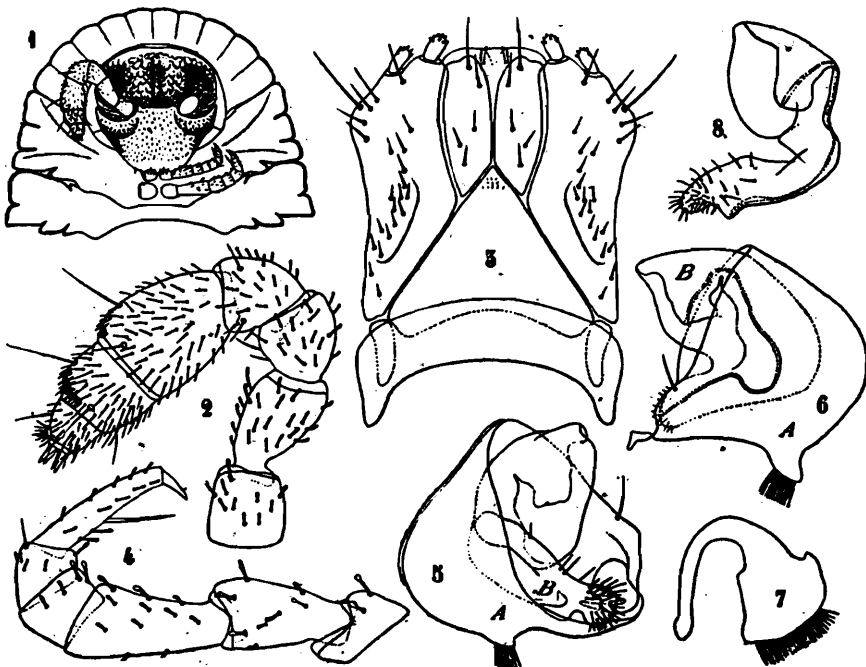


FIG. IX.—*Lobiferodesmus papuasicus*, 1. corporis pars antica supina; 2. antenna; 3. hypostoma; 4. segmenti noni pes; 5. organi copulativi pars altera postice inspecta et 6. antice inspecta; A. articulus primus, B. articulus secundus; 7. organi copulativi uncus; 8. organi copulativi articulus secundus.

margine ipso late rotundato, paullum profunde 10-lobato, cetera superficie supra convexa, areis duabus submedianis latis, elevatis in apice 4-tuberculatis aucta.

Trunci segmenta dorso bene convexo, 1-15 area mediana antica parum elevata 4-tuberculata, tuberculis longitudinaliter biseriatis crassis, superficie cetera areis parvis subrotundis numerosis, transverse subseriatis praesertim per marginem anticum et posticum. Area tubercularis segmenti 16ⁱ quam segmentorum praecedentium tuberculis majoribus et posticis retrorsum vergentibus et segmenti marginem posticum superantibus; area tubercularis segmenti 17ⁱ quam eadem 16ⁱ aliquantum majore et supra inspecta segmenti 18ⁱ et 19ⁱ partem medianam obtegens; area tubercularis segmenti 18ⁱ segmentum 19^{um} parum superans. Carinae laterales magnae, extrorsum et paullum deorsum vergentes

basi quam latus externum parum angustiore, marginibus antico et postico integris, latere externo parum profunde trilobato; carinae segmenti 17ⁱ quam ceterae aliquantum minores, segmenti 18ⁱ perparvae, subintegrae.

Metazonarum superficies dorsualis per marginem anticum et posticum, per tuberculorum et carinarum margines papillis piliformibus subclavatis brevibus numerosis instructis et supra areas subrotundas etiam papillis nonnullis brevioribus instructa.

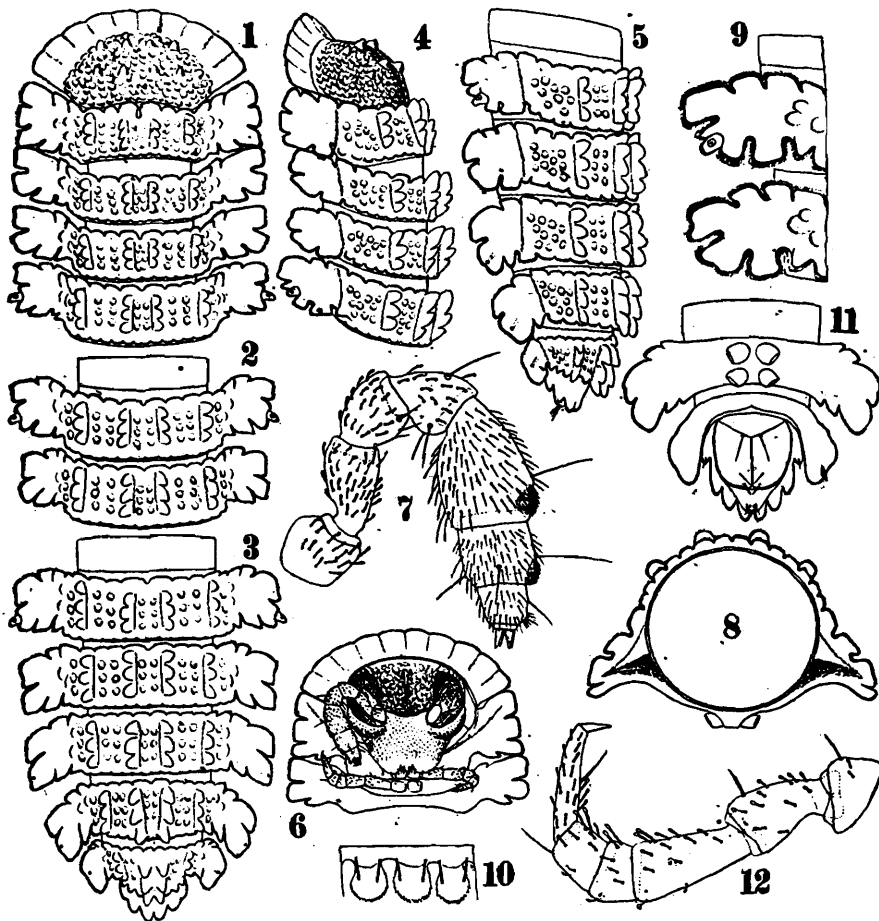


FIG. X.—*Lobiferodesmus superans*, 1. corporis pars antica; 2. segmenta octavum et nonum et 3. corporis pars postica prona; 4. corporis pars antica et 5. pars postica lateraliter inspecta; 6. corporis pars antica supina; 7. antenna; 8. segmentum nonum postice inspectum; 9. segmenti octavi et noni latera; 10. segmenti noni marginis dorsualis postici particula; 11. corporis pars postica supina; 12. segmenti noni pes.

Pori repugnatori in segmentis 4, 6, 8, 11, 14, 16-18 (=5, 7, 9, 12, 15, 17-19 Auctorum) siti et in segmentis 4, 6, 8, 11, 14 a tuberculo brevissimo subcylindraco in carinarum parte laterali postica lobi secundi sito gesti et in segmentis 16-18 super carinarum superficiem lateralem posticam sese aperientes.

Sterna inter pedum basim angustiora.

Pedes breves, sat robusti, articulo primo brevioris seta infera sat brevi robusta (sed facile caduca), articulo secundo quam

tertius parum brevior et seta infera apicali etiam sat brevi, robusta instructo, articulo quarto brevior et parum angustior, trichobotrio apicali supero brevi instructo, articulo sexto attenuato, infra seta sat longa subdistali instructo, ungue terminali robusto.

♂ Ignotus.

Typus: *Catapyrgodesmus ceylonicus* sp. n.

Observatio.—Genus hoc a gen. *Pyrgodesmus* Poc. area tuberculari parva mediana in plerisque segmentis sistente et pororum formula bene distinctum est.

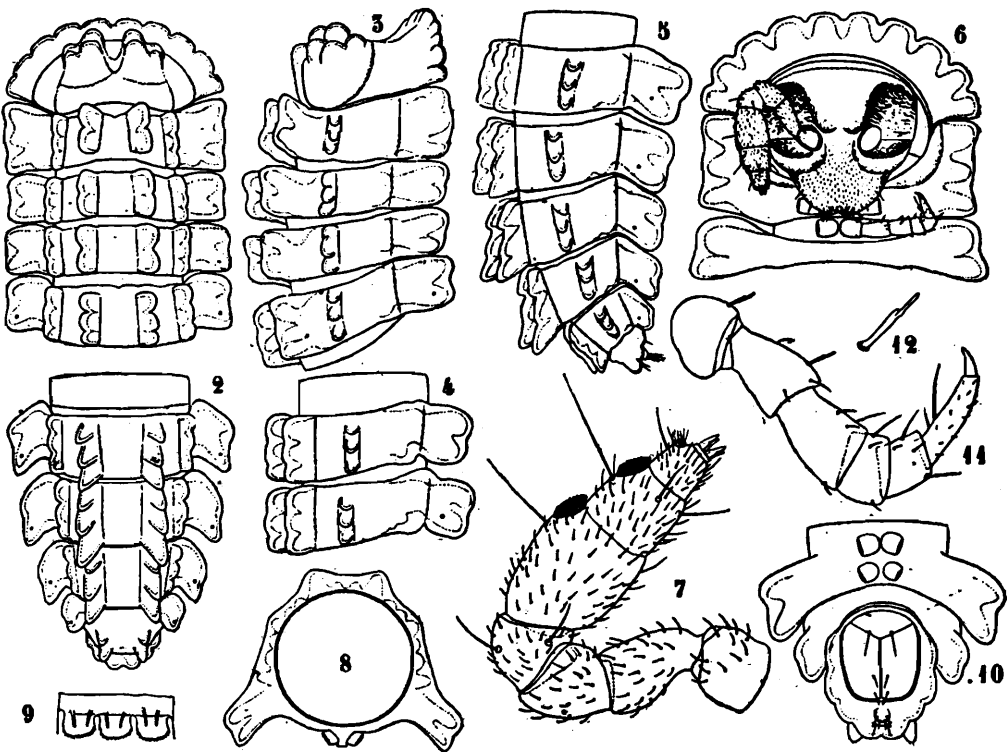


FIG. XI.—*Eustaledesmus parvus*, 1. corporis pars antica et 2. pars postica-prona; 3. corporis pars antica; 4. segmenta decimum et undecimum et 5. corporis pars postica lateraliter inspecta; 6. corporis pars antica supina; 7. antenna; 8. segmentum nonum postice inspectum; 9. segmenti noni marginis dorsualis postici particula; 10. corporis pars postica supina; 11. segmenti noni pes; 12. ejusdem pedis articuli primi seta infera.

Catapyrgodesmus ceylonicus sp. n.

Corpus humo indutum nigro-castaneum, humo denudatum fulvo-castaneum, clypeo, maxima pro parte, antennis, tuberculis porigeris, praezonis, pedibus, apice caudali et segmento anali stramineis.

Antennae articulo quinto parum minus quam duplo longiore quam latiore (65 : 37).

Collum antice paullum profunde lobatum, areis tubercularibus dorsualibus submedianis a colli margine postico mensis long. mm. 0,73.

Trunci segmenti 17ⁱ area tubercularis ab ejusdem segmenti margine antico mensa long. mm. 1,15.

Metazonarum limbus adiectus in laminis longioribus quam latioribus subrectangularibus per marginem posticum et externum serratis divisus et papilla piliformi clavata supra laminam quamquam instructus.

Characteres ceteri vide generis descriptionem et figuras VI-VII.

Long. corp. mm. 16, lat. segmenti noni cum carinis 2,8, sine carinis 1,56; long. antennarum 1,42, pedum segmenti noni 1,70.

Habitat.—Ceylon: Namunakuli. Exemplum typicum cl. E. Green legit et mihi dedit.

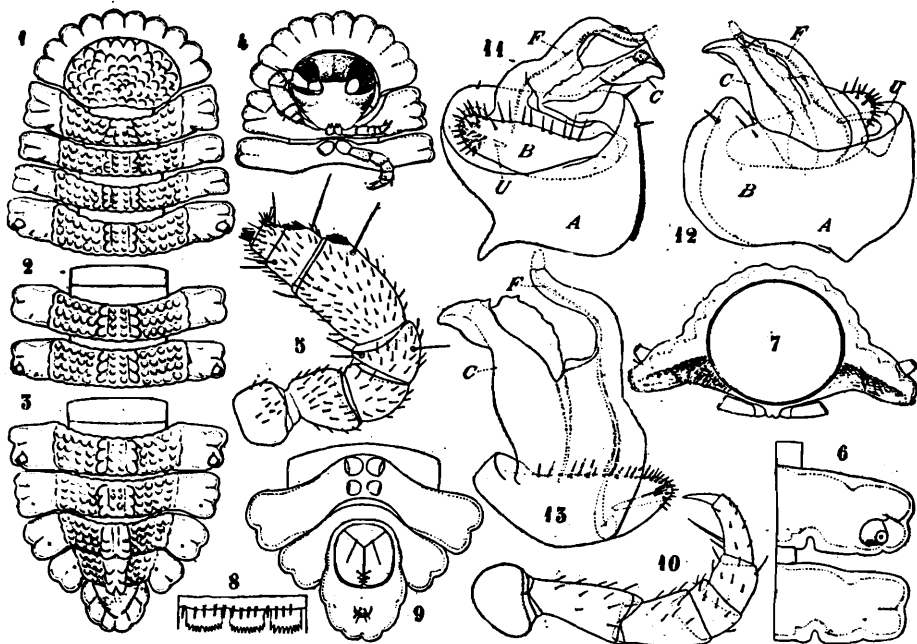


FIG. XII.—*Evurodesmus Biroi*, 1. corporis pars antica; 2. segmenta septimum et octavum et 3. corporis pars postica prona; 4. corporis pars antica supina; 5. antenna; 6. segmentorum nonum et decimum latera; 7. segmentum nonum postice inspectum; 8. segmenti noni marginis dorsualis postici particula; 9. corporis pars postica supina; 10. segmenti noni pes; 11. organi copulativi pars altera postice et 12. antice inspecta. *A.* articulus primus, *B.* articulus secundus, *C.* hasta postica, *F.* pseudoflagellum canaliferum, *U.* uncus; 13. organi copulativi articulus secundus.

Gen. *Lobiferodesmus* nov.

(Fgs. VIII-X).

♀ Corpus capite, collo, segmento anali et segmentis aliis 19 compositum, antice paullum postice parum angustatum, nec in globum nec in spiram, sed tantum arcuatim parum contractile.

Caput omnino obtectum antice spatio brevi, lateraliter spatio parum longiore a collo separatum, fronte ad verticem lateraliter serie transversa granulorum instructa, media usque ad torulorum libellam aliquantum granulosa, lateraliter a torulis ad marginem lateralem valde depressa, clypeo ante incisuram posticam lateralem

incrassato, margine antico medio tridentato, superficie supra serie transversali setarum submarginalium et setis duabus submedianis subanticis sat brevibus acutis, superficie cetera setis numerosis brevissimis clavatis instructa.

Mandibulae dente apicali dente minimo proximali supero aucto, lamina 5-dentata et laminis pectinatis 6 bene evolutis instructae.

Hypostoma vide fig. IX, 3; praesertim notandum est (saltem in genotipo) superficie interna submedianam longitudinaliter aliquantum introrsum et deorsum producta.

Antennae articulo quinto quam ceteri longiore et crassiore setis et sensillis vide fig. IX, 2.

Collum parte praemarginali antica sat brevi, antrorsum et deorsum vergente margine ipso rotundato, parum profunde 10-lobato, cetera superficie supra granulis subaequalibus parvis obsessa et tuberculis plus minusve parvis 2+2 submedianis et 2+2 sublateralibus in serie longitudinali inter sese aliquantum remotis et dispositis instructa.

Trunci segmenta dorso bene convexo, 1-16 seriebus duabus longitudinalibus tuberculis tribus plus minusve evolutis et seriebus duabus sublateralibus tuberculis tribus quam submediani minoribus, metazonarum marginibus antico et postico paullum profunde lobulatis et superficie cetera areis vel granulis sat magnis, vix convexis instructa. Tuberculi segmenti 17ⁱ et 18ⁱ quam idem praecedentes aliquantum majores et postici retrorsum aliquantum vergentes.

Carinae laterales sat magnae, parum supra sternorum libellam orientes, extrorsum et parum deorsum directae margine antico lobis parvis basalibus, margine externo profunde bilobato et lobo antico segmenti primi in lobis duobus a sulco sat profundo diviso, segmentorum ceterorum sinu minimo signato, margine postico profunde bilobato; carinae segmenti 17ⁱ quam praecedentes minores, segmenti 18ⁱ etiam quam 17ⁱ minores, perparvae.

Segmentum 19^{um} supra manifestum, medium a tuberculis posticis segmenti 18ⁱ haud obtectum, margine postico subsemiovali 3+3-lobulato, processu caudali infero breviora a marginis lobis submedianis vix superato.

Metazonarum superficies dorsualis per tuberculos et granulos et praesertim per margines anticum et posticum papillis brevissimis clavatis instructa.

Pori repugnatorii in segmentis 4, 6, 8, 11, 14, 16-18 (=5, 7, 9, 12, 15, 17-19 Auctorum) siti et in segmentis 4, 6, 8, 11 et 14 a tuberculo longiusculo horizontali, apice oblique truncato, in carinarum parte laterali postica lobi secundi siti, aliquantum ante apicem supra gesti et in segmentis 16-18 super carinarum superficiem sublateralem subposticam sese aperientes.

Sterna inter pedum basim angustiora.

Pedes breves, sat robusti, articulo primo breviora seta infera quam ceterae plus minusve longiore, articulo secundo quam tertius parum breviora, seta apicali infera quam ceterae plus

minusve longiore, articulo quinto quam quartus paullum longiore et angustiore, trichobothrio supéro instructo, articulo sexto elongato, seta longa infera submediana aucto, ungue terminali sat robusto.

Segmentum anale forma consueta.

♂ Organum copulativum biarticulatum, articulo primo magno interne excavato articulum secundum magna pro parte obtegente, unco consueto bene evoluto, articulo secundo brevi, simplici, aliquantum arcuato.

Typus: *Lobiferodesmus papuasicus* sp. n.

Observatio.—Genus hoc ad gen. *Catapyrgodesmus* Silv. proximum sed dorso seriebus quatuor (utrimque duabus) tuberculorum majorum, carinis antice, postice et lateraliter lobatis bene distinctum est.

***Lobiferodesmus papuasicus* sp. n.**

Corpus fulvescens, clypeo, antennis, pedibus et segmento anali alutaceis.

Antennae articulo quinto parum minus quam $1/3$ longiore quam latiore.

Collum tuberculis submedianis quam granuli superficiei ceterae parum majoribus et sublateralibus vix vel paullum majoribus instructum, margine antico bene rotundato, parum profunde lobato.

Trunci segmenta metazonarum tuberculis serierum longitudinalium in segmentis anticis parvis, a segmento octavo parum majoribus, in segmento 17^0 tuberculis posticis seriei submedianae quam praecedentes majoribus et eiusdem segmenti marginis postici libellam parum superantibus, in segmento 18^0 tuberculis posticis quam idem segmenti 17^1 paullum longioribus et supra inspectis segmenti 19^1 marginem posticum vix superantibus. Carinae laterales margine laterali profunde bilobato, lobo antico medio vix sinuato lobo postico in segmentis haud porigeris angulo postico subacuto.

Tuberculus porigerus segmentorum 4, 6, 8, 11 et 14 in angulo laterali postico carinarum situs.

Metazonarum limbus adiectus in laminis microscopicis parum longioribus quam latioribus postice serratis divisus.

Pedes setis subclavatis ut fig. IX, 4 demonstrat instructi.

♂ Organum copulativum vide fig. IX, 5-8.

Long. corp. mm. 9, lat. segmenti noni cum carinis 1,90, sine carinis 0,92; long. antennarum 0,84, pedum segmenti noni 0,90.

Habitat.—Nova Guinea; Sattelberg (L. Biro legit).

***Lobiferodesmus superans* sp. n.**

♀ Corpus fulvescens, clypeo, antennis, pedibus et segmento anali alutaceis.

Antennae articulo quinto c. $1/3$ longiore quam latiore.

Collum tuberculis submedianis quam granulis superficiei ceterae aliquantum majoribus, tuberculis sublateralibus quam

submediani parum minoribus, margine antico late rotundato parum profunde lobato.

Trunci segmenta metazonarum tuberculis serierum longitudinalibus sat magnis et in segmentis 17^o et 18^o quam praecedentes parum majoribus et posticis retrorsum parum vergentibus. Carinae laterales margine laterali profunde bilobato, lobo antico et lobo postico medio parum sinuatis.

Tuberculus porigerus segmentorum 4, 6, 8, 11 et 14 in parte laterali subpostica carinarum lobi postici situs est.

Metazonarum limbus adiectus in laminis microscopicis parum longioribus quam latioribus postice aliquantum rotundatis et serratis divisus.

Pedes setis vide fig. X, 12.

♂ Ignotus.

Long. corp. mm. 10, lat. segmenti noni cum carinis 1,96, sine carinis 1,18, long. antennarum 1,16, pedum segmenti noni 1,10.

Habitat.—Nova Guinea: Sattelberg (L. Biro legit).

Observatio.—Species haec a *L. papuasicus* Silv. tuberculis serierum submedianae et sublateralis parum majoribus, carinarum lobis marginis antici latioribus, marginis lateralis aliquantum diversis (cfr. fig. VIII, 7 et fig. X, 9), tuberculis porigeris posticis bene distincta est.

Gen. *Eustaledesmus* nov.

(Fig. XI).

♀ Corpus capite, collo, segmento anali et segmentis aliis 19 compositum, antice paullum, postice aliquantum angustatum, nec in globum nec in spiram sed tantum arcuatim paullum contractile.

Caput omnino obtectum spatio sat brevi a collo superatum, fronte ad verticem parum elevata lateraliter brevissime, media usque ad torulorum libellam, externe inter torulos et marginem lateralem depressa; clypeo ante incisuram posticam lateralem parum incrassato et elevato, margine antico tridentato, superficie antice setis brevibus transverse biseriatis et cetera setis brevioribus instructa.

Antennae articulo quinto quam ceteri longiore et crassiore, setis et sensillis vide fig. XI, 7.

Collum parte praemarginali sat brevi subhorizontali, margine antico late rotundato, profunde 10-lobato, superficie cetera supra areis duabus latis, 4-tuberculatis, sursum et antrorsum vergentibus instructa.

Trunci segmenta dorso multo convexo, 1-3 processibus submedianis duobus brevibus bituberculatis et tuberculis tribus minoribus sublateralibus, 4-14 processibus submedianis duobus brevibus trituberculatis et tuberculis tribus minoribus sublateralibus, segmentum 15^{um} tuberculis posticis submedianis quam idem segmentorum praecedentium longioribus tuberculis lateralibus minoribus, segmenta 16ⁱ et 17ⁱ tuberculis posticis submedianis quam idem segmenti 15ⁱ aliquantum longioribus et retrorsum ali-

quantum vergentibus, tuberculis sublateralibus minoribus, segmentum 18^{um} tuberculis parvis supra inspectis segmenti 19ⁱ latera vix superantibus; segmentum 19^{um} postice subovali, margine ipso parum profunde lobato, processu caudali infero, brevior marginem lobatum haud attingente. Carinae laterales sat parvae extrorsum et deorsum directae, lateraliter primi segmenti profunde trilobatae, ceterae, praeter easdem segmenti 18ⁱ perparvas, profunde bilobatae, sed margines, praesertim antici et postici, papillis piliformibus sat longis obsessis ita ut inspectione superficiali vix lobatae appareant. Metazonarum superficies praesertim per tuberculorum superficies et margines anticum et posticum papillis piliformibus clavatis brevibus vestita.

Pori repugnatorii perparvi in segmentis 4,6,8,9,11,12 14-18 (=5,7,9,10,12,13,15-19 Auctorum) siti et super carinarum lobi postici basis superficiem sese aperientes.

Pedes breviores articulo primo quam ceteri brevior infra seta crassiuscula et longiuscula instructo, articulo secundo tertium longitudine aequante et seta infera apicali crassiuscula et longiuscula etiam instructo, articulo quarto brevior, quinto quam quartus parum longior et angustior, trichobothrio supero apicali longiusculo instructo, articulo sexto seta proximali longa aucto, ungue terminali robusto.

Lamina subanalis triangularis setis duabus posticis sat longis; valvulae anales lateraliter vix convexae.

♂ Ignotus.

Typus: *Eustaledesmus parvus* sp. n.

Observatio.—Genus hoc ad *Lophodesmus* Poc. aliquantum proximum est, sed pororum positione praesertim distinctum est.

Eustaledesmus parvus sp. n.

♀ Corpus fulvo-castaneum antennis, clypei parte distali, segmento anali umbrinis.

Antennae articulo quinto parum minus quam 1/3 longior quam latiore (55 : 40).

Metazonarum limbus adiectus in laminis parum latioribus quam longioribus postice serratis divisus.

Characteres ceteri vide generis descriptionem et figuras XI.

Long. corp. mm. 5,6, lat. segmenti noni cum carinis 1,05, sine carinis 0,60, long. antennarum 0,70, pedum segmenti noni 0,55.

Habitat.—Ceylon: Namunakuli. Exemplum typicum cl. E. Green legit et mihi dedit.

Gen. *Evurodesmus* nov.

(Fig. XII).

♂ Corpus capite, collo, segmento anali et segmentis aliis 19 compositum, antice vix postice parum angustatum, nec in globum nec in spiram sed tantum arcuatim parum contractile.

Caput omnino obtectum antice spatio sat longo a collo superatum, fronte ad verticem lateraliter tuberculis nonnullis perparvis, media usque ad torulorum libellam granulis parvis instructa, lateraliter a torulis ad marginem lateralem valde depressa, clypeo ante incisuram posticam lateralem incrassato elevato, margine antico medio tridentato, superficie supera setis brevissimis sat numerosis et seriebus duabus anticis setarum brevium instructa.

Antennae articulo quinto quam ceteri longiore et crassiore, setis et sensillis vide fig. XII, 5.

Collum parte praemarginali antica longiuscula margine ipso late rotundato et sat profunde 10-lobato, cetera superficie serie transversali tuberculorum convexorum antice et tuberculis perparvis latiusculis parum convexis obsessa.

Trunci segmenta dorso convexiusculo 1-16 seriebus duabus submedianis tuberculis tribus parvis instructa et cetera superficie tuberculis perparvis longitudinaliter subseriatis instructa; segmentum 17^{um} tuberculis submedianis inter sese approximatis et quam idem segmenti 16ⁱ parum majoribus; segmentum 18^{um} tuberculis submedianis etiam inter sese approximatis et quam idem segmenti 17ⁱ parum longioribus. Carinae laterales sat magnae, parum supra sternorum libellam orientes, extrorsum et parum deorsum directae margine antico sinu submediano, margine carinarum 1^{ae} et 16^{ae} trilobato, margine laterali ceterarum bilobato et in carinis porigeris incisione postica laterali etiam affecto; margine postico ad basim sinuato; carinarum marginibus papillis brevissimis, per sinum anticum et posticum aliquantum longioribus, obsessis.

Segmentum 19^{um} manifestum subsemiellipticum margine utrimque trilobato, processu caudali perparvo infero ab ejusdem segmenti parte dorsuali spatio longo superato.

Metazonae per margines anticum et posticum papillis piliformibus brevissimis numerosis auctae et per tuberculorum superficiem etiam papillis brevissimis instructae. Carinarum margines, ut dixi, papillis obsessis et earundem superficies papillis sat numerosis brevissimis aucta.

Pori repugnatorii in segmentis 4,6,8,9,11,12, 14-18 (=5,7,9; 10,12,13,15-19 Auctorum) siti et in segmentis 4,6,8,9,11,12,14 et 15 a tuberculo subconico truncato, in parte sublaterali carinarum lobo postico sito, gesti et in segmentis 16-18 super superficiem subposticam, a margine laterali gradatim magis remoti sese aperientes.

Pedes breves, sat robusti articulo primo brevior articulo secundo quam tertius paullum longiore, articulo quinto quam quartus parum longiore et angustiore, trichobothrio apicali supero sat brevi instructo, ungue terminali longo et sat robusto.

Organum copulativum biarticulatum, articulo primo magno excavata, partem proximalem articuli secundi complectente, articulo

secundo aliquantum longe a basi in hastis duabus diviso, quarum altera subtiliore ductum spermaticum gerit.

Species typica : *Evurodesmus Biroi* sp. n.

Observatio.—Genus hoc a ceteris subfamiliae hucusque notis segmento 19^o postice longiore praesertim distinctum est.

***Evurodesmus Biroi* sp. n.**

♂ Corpus luride fulvum, colli margine antico et carinis maxima pro parte, clypeo, antennis, ventre pedibusque avellaneis.

Antennae articulo quinto c. $\frac{2}{5}$ longiore quam latiore.

Metazonarum limbus adiectus in laminis transverse rectangularibus, postice serratis divisus.

Characteres ceteri vide generis descriptionem et figuras XII.

Long. corp. mm. 4,55, lat. segmenti noni cum carinis 1,06, sine carinis 0,50, long. antennarum 0,54, pedum segmenti noni 0,52.

Habitat.—Nova Guinea : Sattelberg (Clar. L. Biro, cui speciem dico, exemplum typicum legit).
