

DESCRIPTIONS OF SOME INDO-MALAYAN SPECIES
OF *CAPRITERMES* (TERMITIDAE).

By F. SILVESTRI.

Among a collection of Termites kindly submitted to me for determination by Dr. N. Annandale, Director of the Zoological Survey of India, I have found four species of *Capritermes* which I am describing in this note and I have added, with Dr. Annandale's kind permission, the description of two more species of the same genus which are in my collection from Sumatra.

Capritermes gravelyi, sp. nov.

(Fig. I.)

Miles. Corpus ochroleucum capite ochraceo-ferrugineo, mandibulis nigris.

Caput aliquantum minus quam duplo longius quam latius, lateribus antice paullum convergentibus, fontanella parva glandula sat magna, ab occipite ad parvum tractum supra fontanellam gradatim parum altius et supra fontanellam ipsam convexiusculum, superficie setis nonnullis instructa, labro longo, a media basi ad medium marginem anticum menso, subaeque longo atque lato, lateribus mediis parum convexis, margine antico profundiore sinuato, angulis anticis elongatis subtilibus corniformibus, margine externo ad cornuum basi parum producto, breviter et irregulariter inciso, mandibula laeva capitis longitudinem aequante et quam mandibula dextera aliquantum longiore, forma vide fig. I, 1-2, antennis 14-articulatis, articulo tertio quam secundus parum brevior et quartum longitudine aequante.

Pronotum quam caput magis quam $\frac{1}{3}$ minus latum, lobi antici margine supero paullum sinuato, setis nonnullis sat longis et aliis brevibus et brevioribus instructo, meso- et metanoti margine postico medio subrecto vel vix sinuato, angulis rotundatis.

Pedes primi paris coxis antice ad marginem externum setis 6-7 brevibus robustis instructis, tibiae margine interno serie setis robustis 9-10, calcare externo quam interna parum minore.

Abdomen setis sat longis, setis brevibus et brevioribus numerosis instructum. Cerci breviores, parte distali subcylindracea.

Long. corp. mm. 5, long. capitis 2.10, ejusdem lat. 1.30, long. mandibulae laevae 2.10, antennarum 2.50, tibiae III, 1.30.

Operarius. Corpus stramineum capite ochroleuco.

Caput parum latius quam longius, supra setis parum numerosis brevibus instructum, fontanella circulari magna albicante,

clypeo bene inflato, ejusdem dimidia parte aequae longa atque lata, antennis 14-articulatis, articulo tertio quam secundus parum brevior et quartum longitudine subaequante.

Pronotum lobi anteriori margine superiori rotundato, meso- et

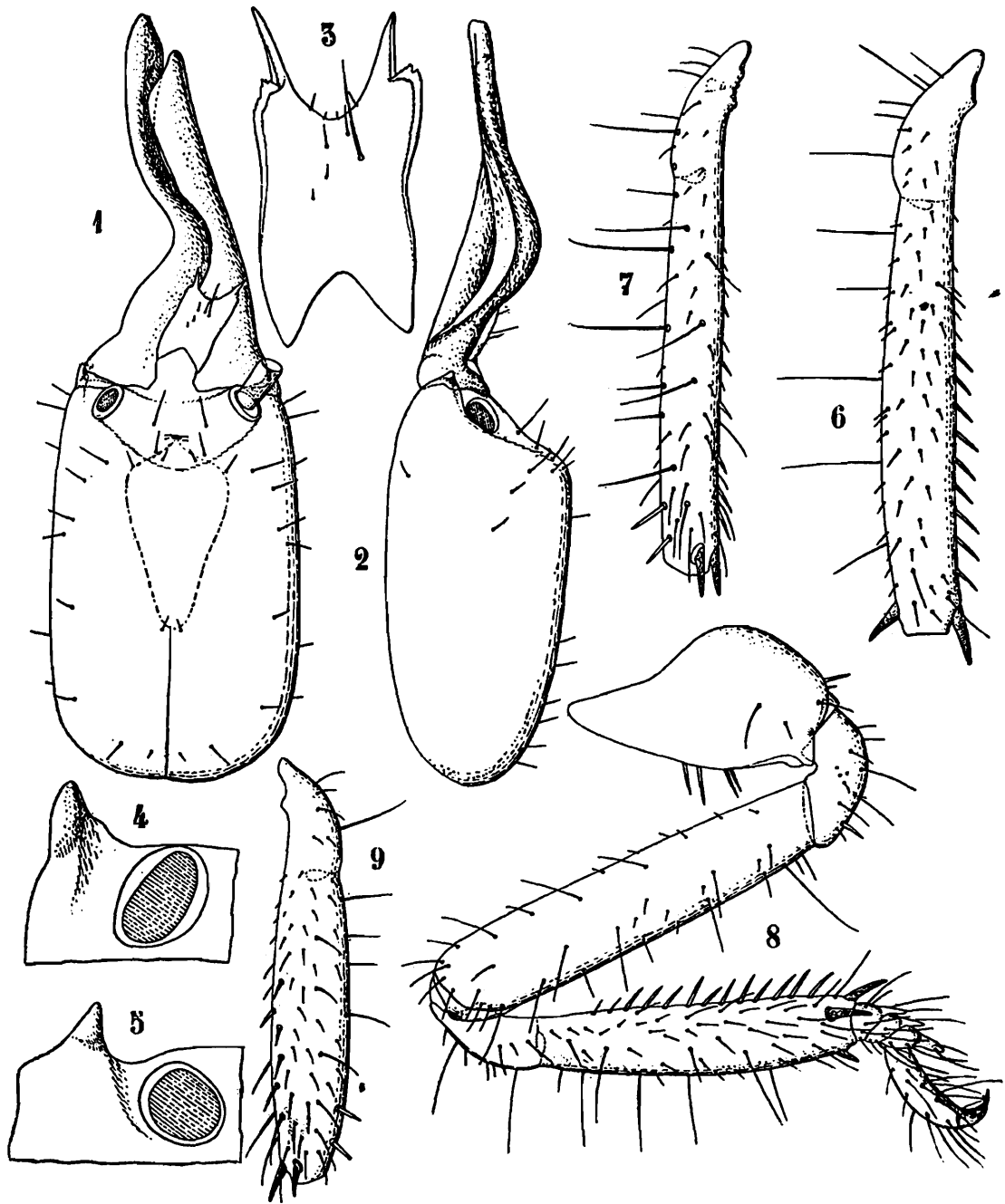


FIG. 1.—*Capritermes graveleyi*: 1. militis caput pronum; 2. idem lateraliter inspectum; 3. labrum; 4. epicranii pars antica lateralis laeva prona; 5. eadem lateraliter inspecta; 6. tibia primi paris; 7. tibia secundi paris; 8. operarii pes primi paris; 9. operarii tibia secundi paris.

metanoti margine postico et pedibus eisdem militis similibus sed pedum primi paris coxis tantum setis externis 3-4.

Abdomen setis numerosis quam eadem militis parum brevioribus.

Long. corp. mm. 4.2, long. capitis 1.10, ejusdem lat. 1.18, long. antennarum 1.60, tibiae III, 1.04.

Habitat. Exempla typica ad Kas, Satara Distr., 3700 ft., clar. F. H. Gravely legit, alia (paratypi!) idem Gravely ad Helvak et Vela, Koyna Valley, Satara Distr. ca. 2000-2100 ft. et E. side of Koyna Valley legit.

Observatio. Species haec ad *C. longirostris* Wasm. valde affinis est, sed militis capite ab occipite ad frontis partem anticam gradatim parum altiore (in *C. longirostris* linea supera fere subrecta), labro parum magis elongato, operarii tibiis primi paris setis internis robustis magis numerosis armata, bene distincta est.

Capritermes longirostris Wasm.

var. **cornutella**, nov.

(Fig. II.)

Miles. Corpus cremeum capite ochraceo-ferrugineo, mandibulis nigris.

Caput ca. $\frac{1}{3}$ longius quam latius, lateribus antice paullum convergentibus, supra ab occipite ad parvum tractum ante fontanellam gradatim parum altius et supra fontanellam ipsam discendens superficie setis parum numerosis instructa, fontanella parva, epicrani margini antico sublaterali ad mandibularum basim in processum brevem conicum producto, labro longo a media basi ad medium marginem anticum meso subaeque longum atque latum, lateribus antice parum latioribus angulis anticis elongatis corniformibus, margine externo ad cornuum basim breviter et irregulariter inciso, mandibula laeva capitis longitudinem aequante et quam dextera parum longiore, forma vide fig. II, 1-2, antennis 14-articulatis, articulo tertio secundum longitudine aequante et quam quartus parum longiore.

Pronotum quam caput fere dimidio minus latum, lobi antici margine antico sat profunde et anguste sinuato, setis nonnullis sat longis et aliis brevioribus instructum, meso- et metanotum margine postico medio subrecto, angulis rotundatis.

Pedes primi paris coxis setis robustis 6-7 externis, tibia setis brevibus robustis 9-10 internis, calcare externo quam interna fere $\frac{2}{3}$ brevior, setis ceteris vide fig. II, 5-6, secundi paris tibiae spinis duabus externis sat longis et sat robustis.

Abdomen setis sat longis parum numerosis et setis brevibus et brevioribus magis numerosis instructum. Cerci breviores, parte distali subcylindracea.

Long. corp. mm. 4.6, long. capitis 1.84, ejusdem lat. 1.20, long. mand. laevae 1.84, antennarum 2, tibiae III, 1.10.

Operarius. Corpus cremeum capite ochroleuco.

Caput parum latius quam longius supra setis brevibus et brevioribus parum numerosis instructum, clypeo bene inflato, ejusdem dimidia parte subaeque longa atque lata, antennis 14-articulatis, articulo tertio quam secundus ca. $\frac{1}{3}$ brevior et quam quartus parum longiore.

Pronotum lobi antici margine medio vix inciso.

Pedes primi paris tibia calcare externo perparvo, cetero eisdem militis subsimiles ut fig. II, 7-8, demonstrant.

Long. corp. mm 4, long. capitis 0.90, ejusdem lat. 1.10, long. antennarum 1.30, tibiae III, 0.90.

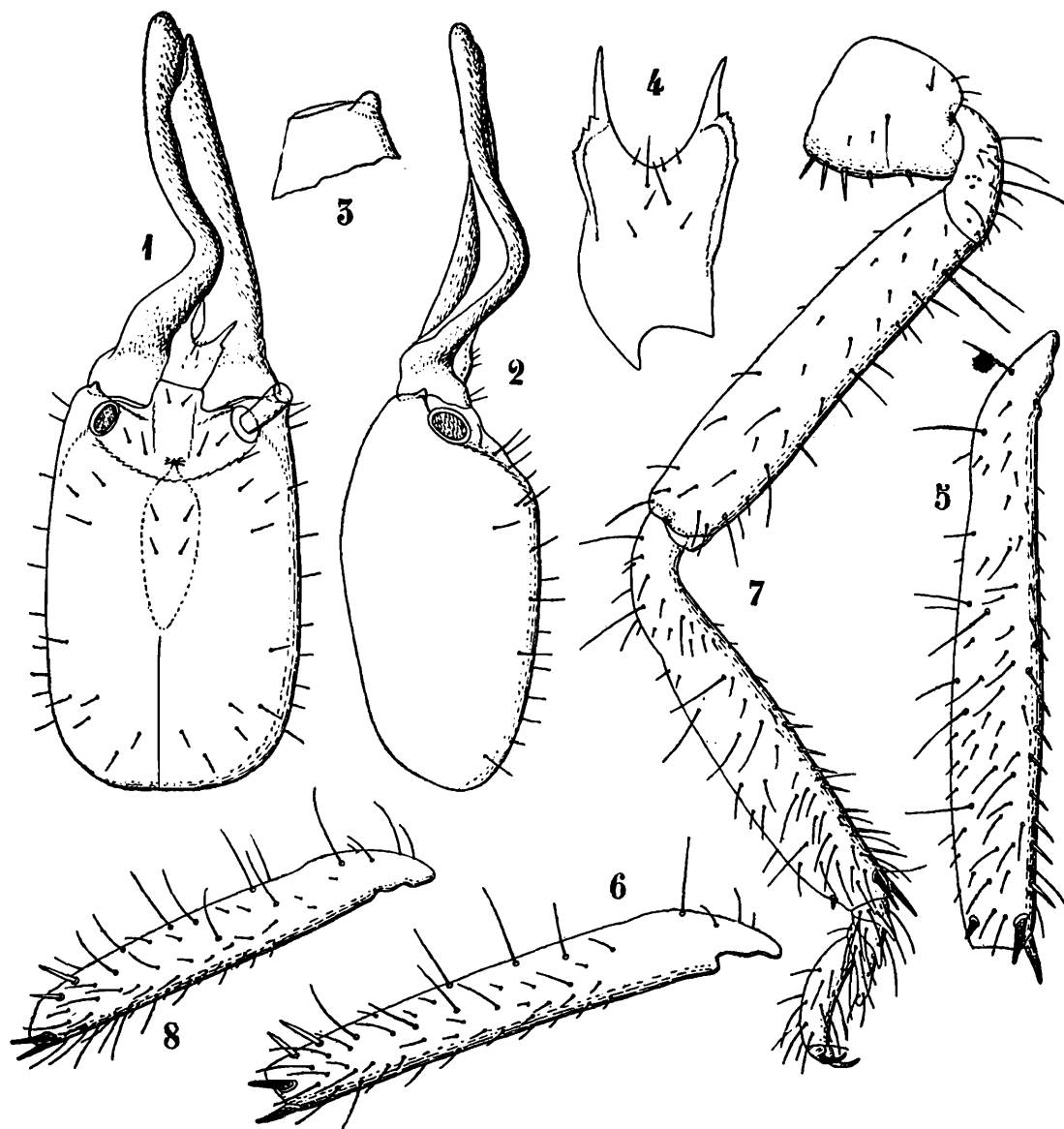


FIG. II.—*Capritermes longirostris* var. *cornutella*: 1. militis caput pronum; 2. idem lateraliter inspectum; 3. epicranii pars antica lateralis dextera parum oblique inspecta; 4. labrum; 5. tibia primi paris; 6. tibia secundi paris; 7. operarii pes primi paris; 8. operarii tibia secundi paris.

Habitat. Milites duos et operarios paucos ad Akalpa, Randal Valley, Ratnagiri distr. collectos vidi.

Observatio. Subspecies haec statura minore a forma typica *C. longirostris* Wasm. distinctissima est.

Capritermes santschii, sp. nov.

(Fig. III-IV.)

Femina alata. Corpus castaneum, sternorum parte mediana, sterniti sexti parte postica excepta, ochroleuca, alis fumosis.

Caput parum longius quam inter oculos latius, supra setis

sat numerosis brevibus et setis brevissimis magis numerosis instructum, fenestra sat magna, ovali, fusca, clypeo parum inflato, ejusdem dimidia parte parum latiore quam longiore, oculis sat magnis et sat prominentibus, ocellis ab oculis quam ocelli diametros transversalis parum minus distantibus, antennis 14-articulatis, articulo tertio quam secundus $\frac{1}{4}$ et quam quartus fere duplo longiore.

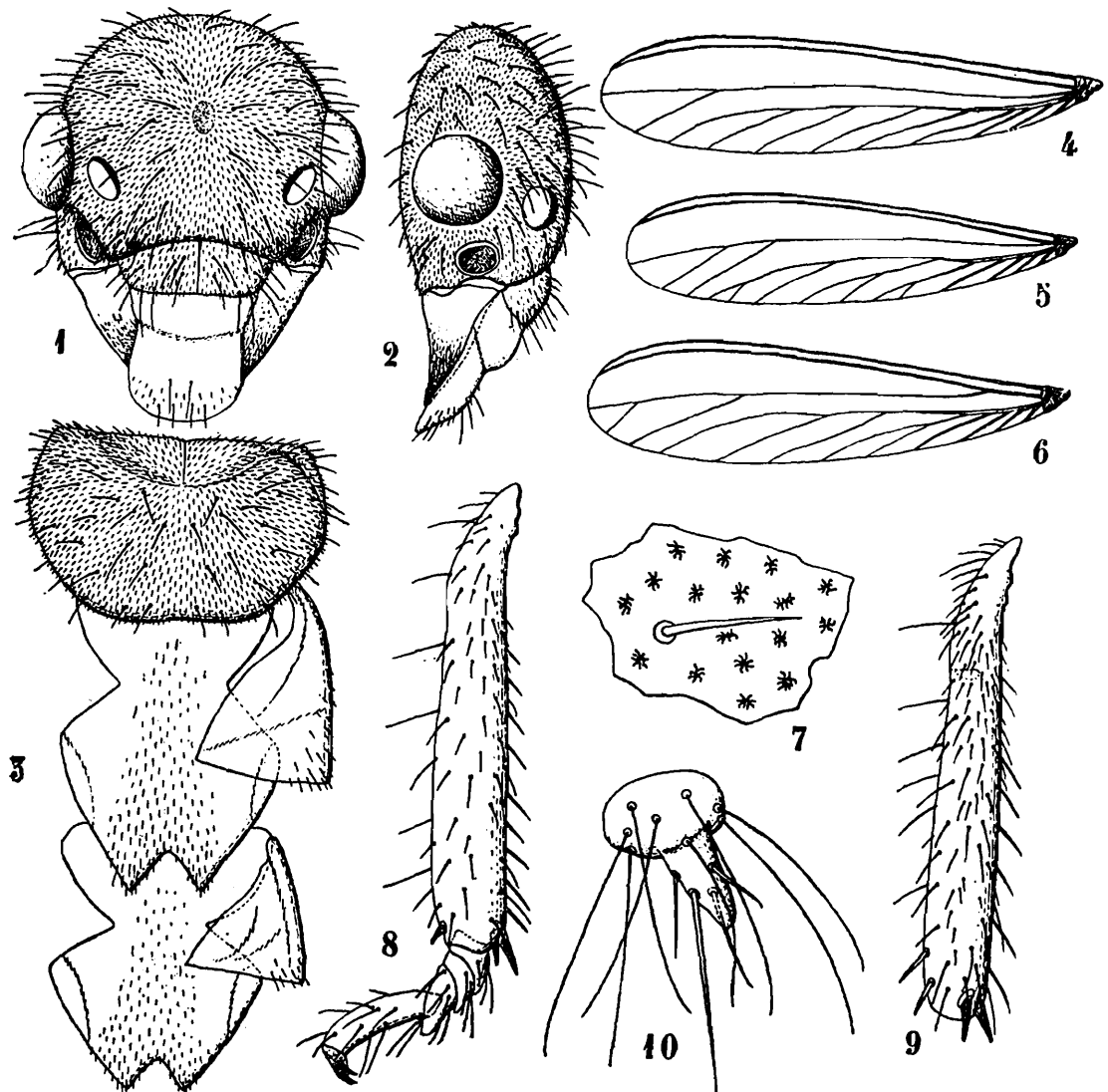


FIG. III.—*Capritermes santschii*, alatus: 1. feminae caput pronum; 2. idem lateraliter inspectum; 3. thorax pronum; 4-5. ala interior et ala posterior; 6. ala anterior anomala; 7. alae particula multo ampliata; 8. pes primi paris a tibia; 9. tibia secundi paris; 10. cercus.

Pronotum quam caput cum oculis ca. $\frac{1}{8}$ minus latum, antice brevi tractu sursum vergens, lateribus postice convergentibus angulis rotundatis, margine postico medio vix sinuato; meso- et metanotum lateribus convergentibus, margine postico angulatim profunde inciso, angulis posticis acutis.

Alae superficie tuberculis minimis, 6-7 radiatis obsessis et setis sparsis brevibus instructa, venis vide fig. III, 4-5.

Pedes primi paris tibia interne setis sat numerosis instructa,

calcare externo quam interna multo brevior, secundi paris tibia spinis apicalibus duabus externis sat robustis.

Abdominis tergita setis brevioribus sat numerosis et setis brevissimis numerosis sternita setis brevibus, brevioribus et brevissimis instructa, pleuris setis brevioribus numerosis vestitis.

Long. corp. cum alis mm 11, sine alis 6, long. capitis 0.91, ejusdem lat. inter oculos 0.82, diametros longitudinalis oculi 0.32,

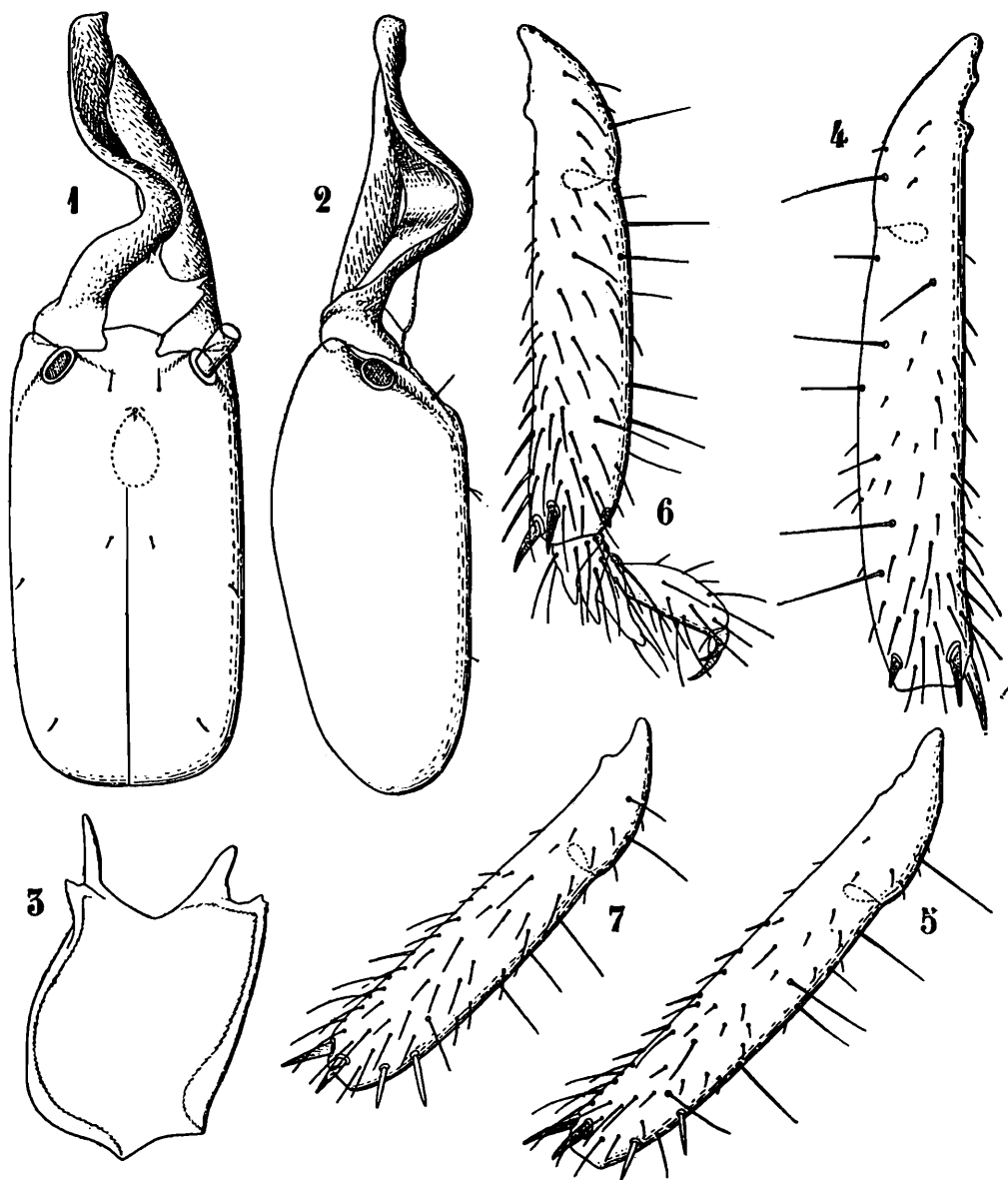


FIG. IV.—*Capritermes santschii*: 1. militis caput pronum; 2. idem lateraliter inspectum; 3. labrum; 4. tibia primi paris; 5. tibia secundi paris; 6. operarii pes primi paris a tibia; 7. tibia secundi paris.

long. antennarum 1.70, alae anticae 9.5, ejusdem lat. 2.5, long. tibiae III, 1.05.

Miles. Corpus cremeum capite ochroleuco, mandibulis nigris.

Caput duplo longius quam latius lateribus parallelis, dorso usque fere ad fontanellam subplanum antice discendens, setis nonnullis instructum, fontanella perparva glandula cephalica parva, labro aequo longo (processibus anticis exceptis) atque lato,

latere laevo convexiusculo, dextero parum obliquo, angulis anticis processuum iustar elongatis et margine ad processuum basim aliquantum producto ut fig. IV, 3, demonstrat, margine antico sinuato, mandibula dextera quam laeva aliquantum longiore et quam caput ca. $\frac{1}{4}$ brevior, antennis 14-articulatis, articulo tertio quam secundus paullum et quam quartus ca. $\frac{1}{3}$ longiore.

Pronotum quam caput ca. $\frac{1}{3}$ minus latum, lobi antici margine parum sinuato, setis nonnullis sat longis et aliis brevissimis instructum, mesonotum postice paullum sinuatum, metanotum postice subrectum.

Pedes primi paris coxis setis 4-5 brevioribus, parum robustis et aliis brevissimis, tibia interne setis modice numerosis parum robustis, calcare externo quam interna multo brevior, secundi paris tibia spinis duabus distalibus externis elongatis.

Abdominis tergita et sternita setis brevibus, brevioribus et brevissimis simul sumptis numerosis instructa. Cerci articulo secundo elongato.

Long. corp. mm. 5, long. capitis 2.08, ejusdem lat. 1.04, long. mandibulae laevae 1.50, antennarum 2, tibiae III, 0.90.

Operarius. Corpus cremeum, capite ochroleuco, abdomine cibi contenti causa cinereo.

Caput paullum latius quam longius supra setis parum numerosis brevibus et aliis brevioribus et brevissimis instructum, fontanella circulari straminea, clypeo bene inflato, ejusdem dimidia parte subaeque longa atque lata, antennis 14-articulatis, articulo tertio quam secundus fere $\frac{1}{3}$ brevior et quam quartus parum longiore.

Pronotum lobi antici margine vix sinuato. Pedes primi paris tibia calcare externo perparvo.

Abdominis tergita et sternita setis numerosis brevioribus et paucis brevibus vel sat longis instructa.

Long. corp. mm. 3.4 long. capitis 0.88, ejusdem lat. 0.96, long. antennarum 1.30, tibiae III, 0.78.

Habitat. Sumatra: Padang-Pandjang. Exempla nonnulla cl. F. Santschi mihi dedit.

Observatio. Species haec ad *C. nemorosus* Hav. proxima est, sed adulti alis longioribus, militis capite parum angustiore, labro processibus parum brevioribus, mandibulis parum brevioribus sat bene distincta est.

Capritermes distortus, sp. nov.

(Fig. V.)

Femina alata. Corpus rufo-castaneum, thoracis parte ventrale et pedibus fulvescentibus, urosternitis ochroleucis lateraliter rufis, alis fumosis.

Caput paullum longius quam inter oculos latius, supra setis sat numerosis sat longis et setis magis numerosis brevioribus instructum, fenestra parva longitudinali quam capitis cetera superficies parum pallidiore, clypeo sat inflato, ejusdem dimidia

parte paulum longiore quam latiore, oculis parvis bene convexis et prominulis, ocellis ab oculis quam ocelli diametros transversalis paulum minus distantibus, antennis 15-articulatis, articulo tertio quam secundus parum magis quam dimidium brevior et quam quartus parum brevior.

Pronotum quam caput cum oculis ca. $1/6$ minus latum, antice brevi tractu sursum vergens, lateribus postice convergentibus, angulis rotundatis, margine postico medio vix sinuato, meso- et metanotum lateribus convergentibus, margine postico angulatim profunde inciso, angulis ipsis plus minusve rotundatis.

Alae superficie tuberculis minimis 6-7 radiatis obsessis et setis nonnullis brevibus fere omnibus per venas et per marginem instructa, venis vide fig. V, 4-5.

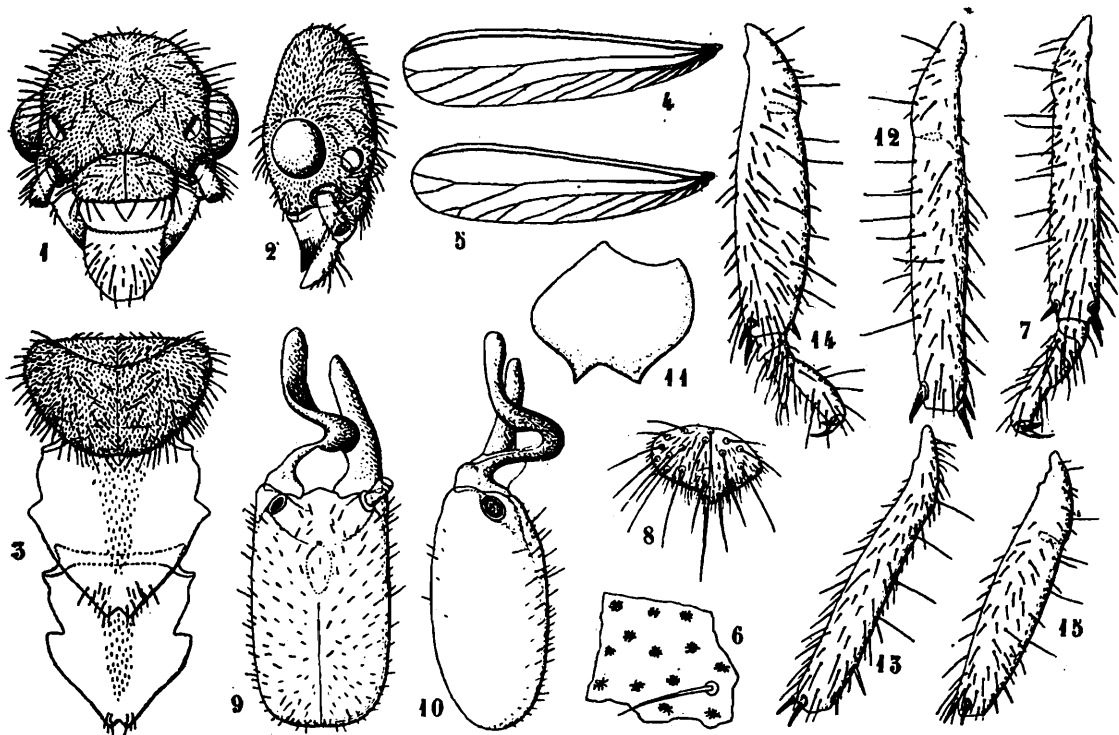


FIG. V.—*Capritermes distortus*: 1. feminae caput pronum; 2. idem lateraliter inspectum; 3. thorax pronum; 4-5. ala anterior et ala posterior; 6. alae particula multo ampliata; 7. pes primi paris a tibia; 8. cercus; 9. militis caput pronum; 10. idem lateraliter inspectum; 11. labrum; 12. tibia primi paris; 13. tibia secundi paris; 14. operarii pes primi paris a tibia; 15. operarii tibia secundi paris.

Pedes primi paris tibia interne setis sat numerosis et sat robustis, calcare externo quam interna paulum brevior, secundi paris tibia spinis externis duabus distalibus sat robustis.

Abdominis tergita et sternita setis brevibus sat numerosis et setis brevioribus pernumeris instructa, pleuris setis brevioribus numerosis. Cerci breviores.

Long. corp. cum alis mm. 10, sine alis 6, long. capitis 0.86, ejusdem lat. inter oculos 0.84 diametros longit. oculi 0.28, long. antennarum 1.60, alae anticae 8.5, ejusdem lat. 2.1, long. tibiae III, 0.97.

Miles. Corpus cremeum capite ochraceo, mandibulis nigris.

Caput magis quam $1/3$ longius quam latius lateribus parallelis, fontanella parva, ab hac aliquantum descendens, supra setis numerosis brevibus instructum, labro brevi aliquantum latius quam longius, lateribus aliquantum convexis, margine antico sinuato angulis ipsis acutis, setis haud distinctis (in exemplo typico), mandibula dextera quam laeva aliquantum brevior, subacuta, mandibula laeva quam caput $1/3$ brevior, forma vide fig. V, 9-10, antennis? (in exemplo typico articulis a decimo abruptis), articulo tertio quam secundus vix brevior et quam quartus aliquantum longior.

Pronotum quam caput ca. $1/3$ minus latum, lobi anteriori margine supero vix sinuato, supra setis nonnullis sat longis instructum, mesonoti margine postico paullum sinuato, metanoti rotundato.

Pedes setis et calcaribus vide fig. V, 12-13.

Abdominis tergita et sternita setis sat longis parum numerosis et setis brevioribus et brevissimis instructa. Cerci breviores gradatim parum angustiores.

Long. corp. mm. 5, long. capitis 1.65, ejusdem lat. 0.98, long. mandibulae laevae 1.15, antennarum? ; tibiae III, 0.90.

Operarius. Corpus cremeum capite ochraceo, abdomine cibi contenti causa cinereo.

Caput aequae longum atque latum, supra setis sat numerosis brevibus et nonnullis brevioribus instructum fenestra parum distincta, clypeo bene inflato, ejusdem dimidia parte parum latiore quam longiore, antennis 14-articulatis, articulo tertio quam secundus aliquantum brevior et quam quartus aliquantum longior.

Pronotum lobi anteriori margine vix inciso, cetero thorace et abdomine eisdem militis similibus.

Pedes setis et calcaribus vide fig. V, 14-15, notandum est primi paris tibiae calcar externum quam interna, fere dimidio brevius.

Long. corp. mm. 3.5, lat. capitis 0.78, long. antennarum 1.25, tibiae III, 0.70.

Habitat. Exempla nonnulla alata, paucos operarios et militem unum cl. F. H. Gravely ad Kavalai (1300-3000 ft.), Cochin State, 24-27 ix 1914 legit.

Observatio. Species haec ad *C. ceylonicus* Holmgren affinis, sed statura minore, militis capitis labri forma bene distincta est.

Capritermes tetraphilus, sp. nov.

(Fig. VI.)

Miles. Corpus ochroleucum capite ochraceo ferrugineo, antice ferrugineo testaceo, mandibulis nigris.

Caput magis quam $1/3$ longius quam latius, lateribus subparallelis, supra subplanum, antice gradatim parum descendens, setis nonnullis instructum, fontanella perparva, glandula cephalica parva, labro brevi aliquantum latiore quam longiore, lateribus irregulariter convexis, angulis anticis angustioribus aliquantum

productis, margine antico subrecto setis nunnulis longis instructo, mandibula laeva quam dexteram aliquantum longiore et quam caput fere $\frac{1}{3}$ brevior, forma vide fig. VI, 1-2, antennis 14-articulatis, articulo tertio quam secundus paullum brevior et quam quartus parum longior.

Pronotum quam caput aliquantum minus latum, lobo antico parvo margine medio vix sinuato, setis quatuor sat longis et setis nonnullis brevissimis instructum, meso- et metanotum margine postico vix sinuato setis 2+2 sat longis et setis brevissimis instructo.

Pedes primi paris tibia interne setis 9-10 sat robustis, calcare externo quam interna parum brevior, secundi paris tibia spinis externis duabus robustis (in pede nonnullo spina tantum una sistente).

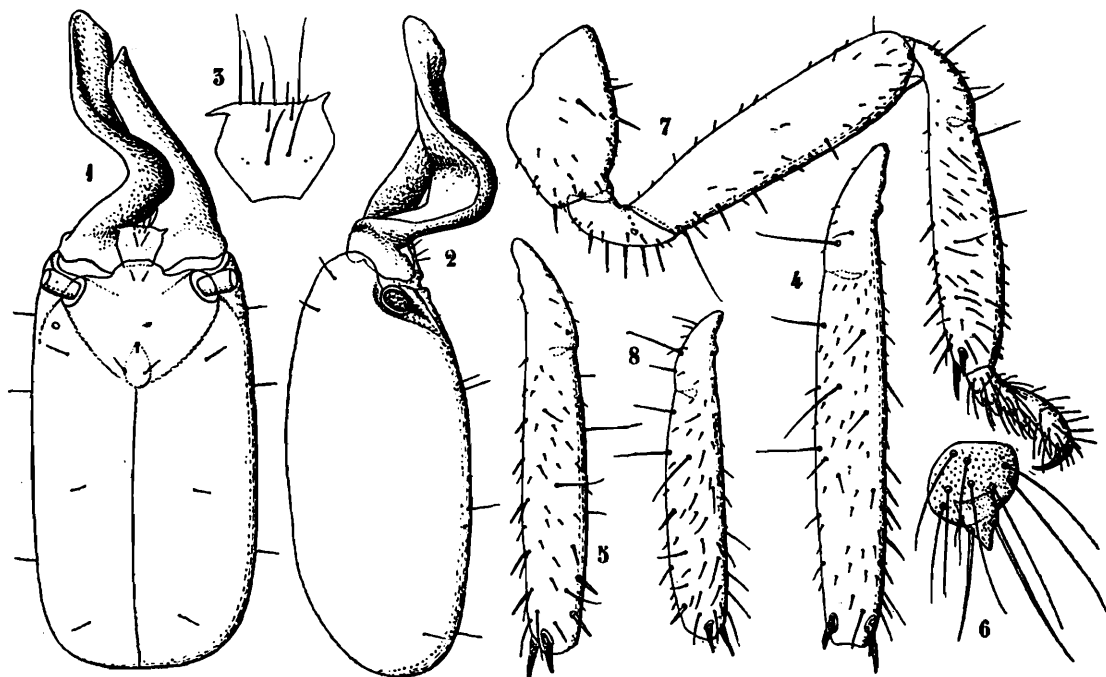


FIG. VI.—*Capritermes tetraphilus*: 1. militis caput pronum; 2. idem lateraliter inspectum; 3. labrum; 4. tibia primi paris; 5. tibia secundi paris; 6. cercus; 7. operarii pes primi paris; 8. tibia secundi paris.

Abdomen tergitis setis 2+2 sat longis, setis brevioribus 2+2 et setis brevissimis instructis, sternitis anticis setis sat longis paucis, posticis setis sat longis nonnullis, nec non setis brevioribus nonnullis et setis brevissimis numerosis instructis. Cerci breviores apice acuto, setis et sensillis vide fig. VI, 6.

Long. corp. mm. 6, long. capitis 2.60, ejusdem lat. 1.50, long. mand. laevae 1.82, antennarum 1.90, tibiae III, 1.30.

Operarius. Corpus stramineum capite cremeo, abdomine cibi contenti causa cinereo.

Caput paullum latius quam longius, supra setis nonnullis brevibus et brevioribus instructum, clypeo bene inflato ejusdem dimidia parte parum latiore quam longiore, fontanella sat magna straminea, antennis 14-articulatis, articulo tertio quam secundus ca. $\frac{1}{3}$ brevior et quam quartus ca. $\frac{1}{3}$ longior.

Pronotum lobi antici margine supero rotundato, setis nonnullis sat longis, brevibus et brevioribus instructum, meso- et metanotum margine postico vix sinuato.

Pedes primi paris coxis setis robustis 2-3, tibia setis brevibus robustis internis 5-6, calcare externo quam interna aliquantum brevior, secundi paris tibia spinis externis parum robustis inter sese remotis (in pede nonnulla spina una).

Abdomen tergitis et sternitis setis paucis sat longis, setis brevibus parum numerosis et setis brevissimis magis numerosis instructum. Cerci parte distali subconica.

Long. corp. mm. 4, long. capitis 1.02, ejusdem lat. 1.08, long. antennarum 1.52, tibiae III, 1.

Habitat. Rangamati, Chittagong Hill Tracts, Bengal (R. Hodgart).

Observatio. Species haec ad *C. ceylonicus* Holmg. proxima est, sed militis statura majore, capitis parte postica altiore praesertim distincta est.

Capritermes modiglianii, sp. nov.

Miles. Corpus ochroleucum capite ochraceo antice latericio conspurcato, mandibulis nigris.

Caput minus quam $\frac{1}{3}$ longius quam latius lateribus subparallelis supra latissime convexum, setis nonnullis instructum, fontanella perparva, glandula cephalica parva, labro brevi subaeque longum atque latum, latere laevo ad basim parum convexo, dextero parum concavo, margine antico subrecto, angulis anticis acutis parum productis, superficie setis nonnullis brevibus instructa, antennis 14-articulatis, articulo tertio quam secundus fere $\frac{1}{3}$ longiore et quam quartus fere duplo longiore.

Pronotum lobi antici margine antico medio paullum sinuato setis nonnullis longis et aliis brevioribus instructum, mesonotum postice paullum convexum, metanotum vix sinuatum.

Pedes primi paris coxis seta nonnulla sat robusta elongata, tibiae margine interno setis elongatis, calcaribus subsimilibus, secundi paris tibiae spinis duabus externis distalibus elongatis.

Abdomen tergitis et sternitis setis nonnullis sat longis et setis brevioribus et brevibus sat numerosis instructis. Cerci breviores apice subconico.

Long. corp. mm. 6, long. capitis 2.10, ejusdem lat. 1.21, long. mandibulae laevae 1.62, antennarum 1.80, tibiae III, 1.18.

Operarius. Corpus ochroleucum abdomine cibi contenti causa cinereo.

Caput paullum latius quam longius supra setis sat numerosis brevibus et brevioribus instructum, fontanella straminea sat magna, clypeo bene inflato ejusdem dimidia parte parum latiore quam longiore, antennis 14-articulatis, articulo tertio secundum longitudine aequante et quam quartus parum longiore.

Pronotum lobi antici margine rotundato cetero thorace et abdomine eisdem militis similibus.

Pedes primi paris tibiae calcare externo quam interna multo brevior.

Long. corp. mm. 3.6, long. capitis 0.95, ejusdem lat. 1.04, long. antennarum 1.70, tibiae III, 1.30.

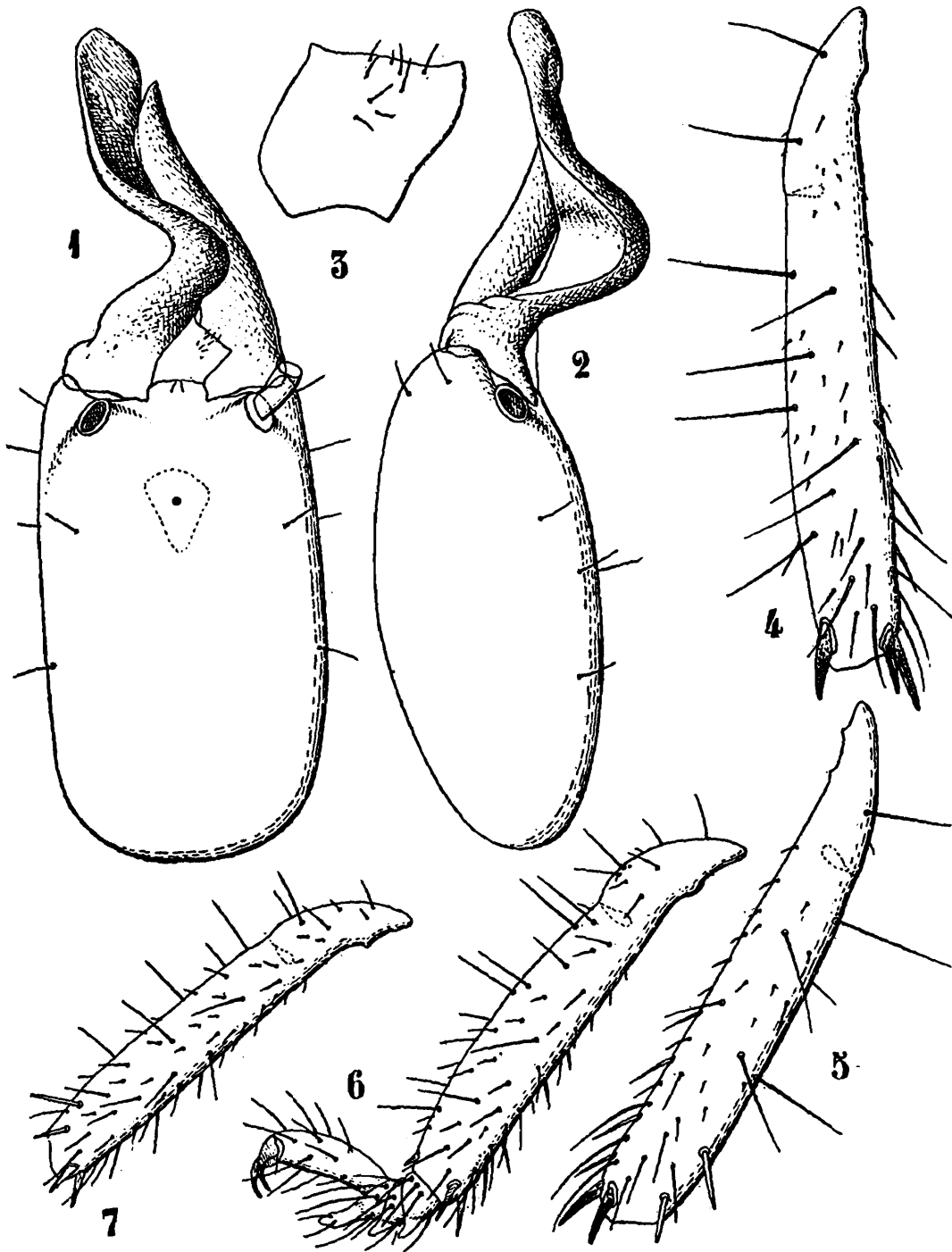


FIG. VII.—*Capritermes modiglianii*: 1. militis caput pronum; 2. idem lateraliter inspectum; 3. labrum; 4. tibia primi paris; 5. tibia secundi paris; 6. operarii pes primi paris a tibia; 7. tibia secundi paris.

Habitat. Militem et operarium tantum vidi ad Doloc-Tolong (Sumatra) a cl. E. Modigliani, cui species dicata est, collecta.

Observatio. Species haec statura minore militis labri forma et setis a *C. ceylonicus* Holmgr. bene distincta est et a *C. buitenzorgi* Holmg. saltem statura minore etiam distincta est.