

DESCRIPTIONS OF SOME INDIAN AND MALAYAN MYRIAPODA CAMBALOIDEA.

By F. SILVESTRI.

In the collection of Myriapods of the Zoological Survey of India there are some Diplopoda Cambaloidea, which I think to belong to new species. I describe them in this note together with a species I received from Madras and two belonging to the Cambridge Museum.

Family TRACHYIULIDAE.

Two genera, *Trachyiulus* Peters and *Cambalopsis* Poc., have hitherto been referred to this family, but after study of the species here described I consider *Cambalopsis* to be a synonym of *Trachyiulus*, the differences pointed out by Pocock being neither very important nor constant; in fact the collum can have its posterior part carinate through the entire superficies as in *T. ceylanicus* and *T. modestior* or partly as in *T. annectens*.

***Trachyiulus ceylanicus* Pet., subsp. *minor* nov.**

(FIG. I.)

♀. Corpus plus minusve fuscum medio dorso, spatio angusto, ventre pedibusque rufescentibus.

Caput laevigatum, clypeo 5-dentato, oculis ocellis 5, uniseriatis compositis, antennis articulo quinto c. $\frac{1}{3}$ longiore quam ad apicem latiore.

Collum margine laterali latiusculo exciso sulcis integris duabus praemarginalibus integris, parte postica brevi tractu sulcis longitudinalibus inter sese aliquantum remotis, carinis parvis limitantibus, instructa, superficie cetera laevigata.

Trunci segmentum primum quam collum vix minus latum, praezona laevigata, metazona supra et lateraliter carinis parvis 17 instructa; segmenta 2^{um} et 3^{um} quam primum gradatim aliquantum angustiora; segmenta cetera praezona postice lineata; metazona supra inter tubercula porigera carinis 5, sub tuberculis porigeris carinis 5, ceteris similibus, et carinis 2-3 obsoletis aucta, carinis omnibus sulco transversali parvo affectis; tuberculis porigeris latiusculis ovalibus quam carinae haud altioribus, a segmento quarto incipientibus. Sterna, ut praezonae parte antica, foveolis minutis instructa. Segmentum praeanae laevigatum, postice rotundatum valvulas anales vix superans. Valvulae anales immarginatae; lamina infraanalis lata, brevis, postice subtruncata.

Pedes breves setosi, ungue terminali magno, spina basali quam unguis totus fere triplo brevior.

Segmentorum numerus ad 65.

Long. corp. ad mm. 36, lat. colli 1.9, lat. segmenti vicesim 2, long. antennarum 1.96, pedum 1.60.

♂. Mandibularum stipes infra haud productus; hypostoma eidem feminae simile.

Pedes primi paris subcoxis coalitis mediis in processum longum antrorsum reversum productis et articulo alio quam subcozarum processus medianus haud longiore, setis brevibus instructo, constituti.

Pedes secundi et tertii paris et organum copulativum vide fig. I, 7-8 et 11-12.

Habitat. Ceylon: Namunakuli (E. Green legit).

Observatio. Forma haec a specie typica ex Rambodde (Ceylan) statura saltem c. dimidio minore distincta est.

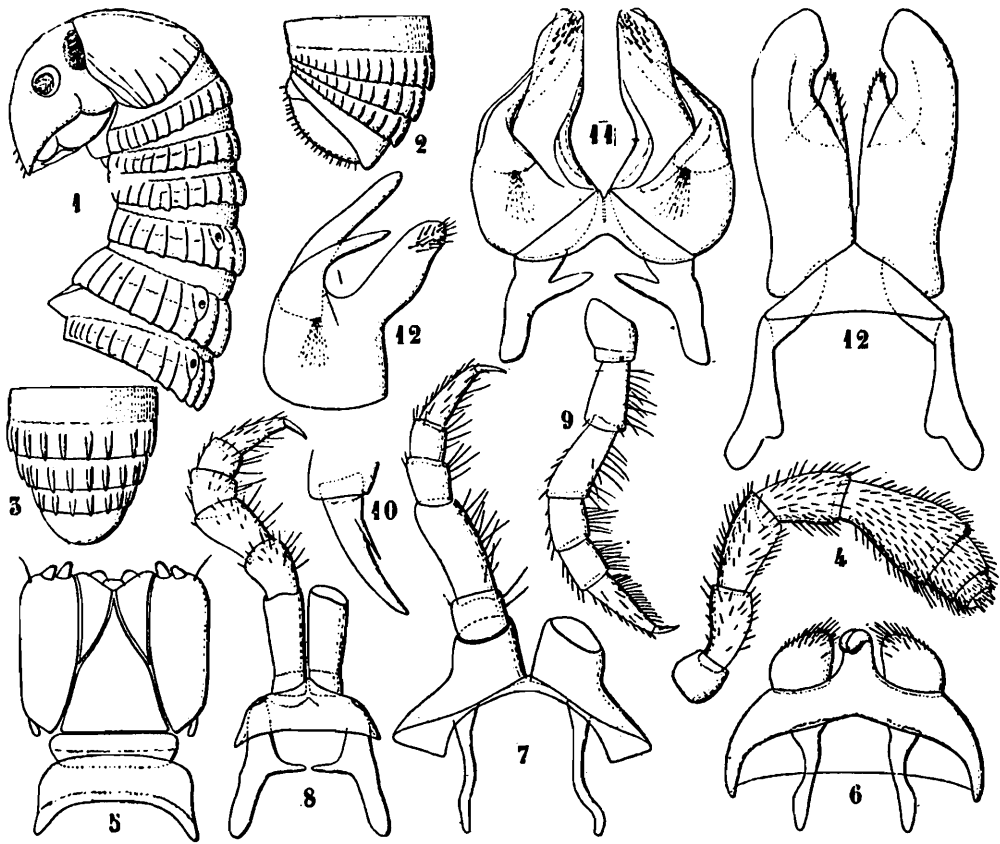


FIG. I.

Trachyiulus ceylanicus subsp. *minor*: 1. corporis pars antica lateraliter inspecta; 2. corporis pars postica lateraliter inspecta; 3. eadem prona; 4. antenna; 5. maris hypostoma; 6-8: maris pedum par primum, secundum et tertium antice inspecta; 9. pes paris decimi; 10. ejusdem pars apicalis; 11. organi copulativi pars antica antice inspecta; 12. organi copulativi pars postica antice inspecta.

Trachyiulus modestior, sp. nov.

(FIG. II.)

♀. Corpus fuscum, capite, collo, ventre pedibusque isabellinis.

Caput laevigatum, clypeo 5-dentato, oculis ocellis 4, uniseriatis compositis, antennis articulo quinto c. $\frac{1}{3}$ longiore quam ad apicem latiore.

Collum laevigatum postice breviter 6+6-carinatum, lateraliter carina integra submarginali, margine laterali postice parum sinuato.

Trunci segmenta 1-3 carinis 11 et carinis 2-3 lateralibus inferis obsoletis; segmenta cetera inter poros carinis 5, sub poris carinis 4 et carinis 2-3 minoribus aucta, carinis omnibus a segmento tertio ad 4-ultimo transverse sulcatis; tuberculis porigeris prominulis crassiusculis. Sterna minutissime foveolata. Segmentum praeanales laevigatum postice rotundatum, valvulas anales spatio brevissimo superans.

Valvulae anales immarginatae, parum convexae; lamina infraanalis brevis, lata, postice subtruncata.

Pedes breves setis parum numerosis sat longis, ungue terminali seta antica quam unguis totus fere dimidio brevior.

Segmentorum numerus 50.

Long. corp. mm. 18, lat. corp. 1.1, long. antennarum 0.96, pedum paris decimi 0.85.

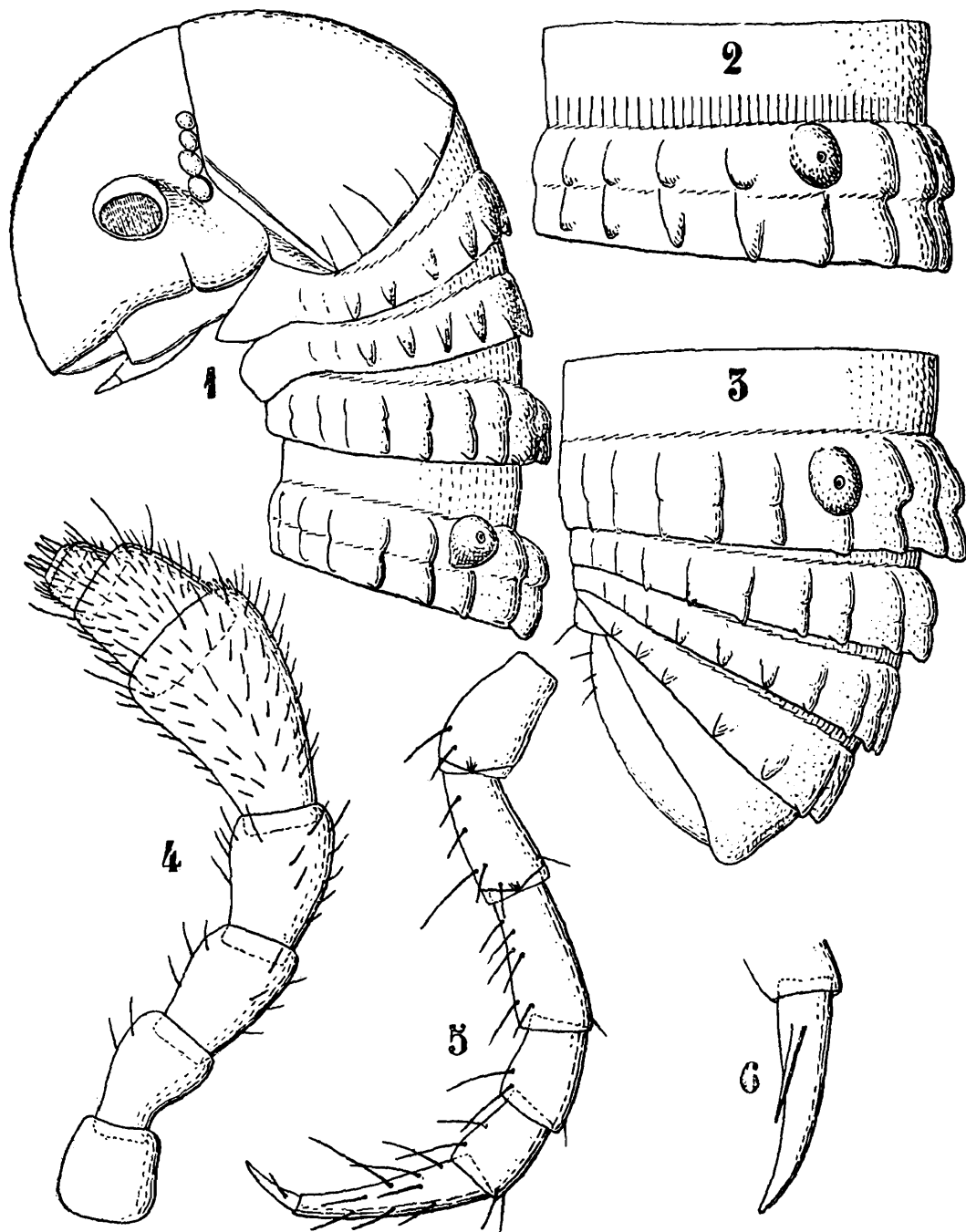


FIG. II.

Trachyiulus modestior: 1-3. corporis pars antica, segmentum 20^{um} et corporis pars postica lateraliter inspecta; 4. antenna; 5. pes paris decimi; 6. ejusdem pars apicalis.

Habitat. Exemplum descriptum tantum vidi ad Forest Tramway, mile 10 to 14, alt. 0-300 ft., Cochin State, collectum (F. Gravely).

Observatio. Species haec ad *T. ceylanicus* proxima est, sed statura multo minore, carinis lateralibus minus numerosis et pedum unguium seta antica aliquantum longiore distincta est.

Trachyiulus annectens, sp. nov.

(FIG. III.)

♀. Corpus subcastaneum lateraliter fuscescens, capite, ventre pedibusque terreis.

Caput laevigatum clypeo 5-dentato, oculis ocellis 4, uniseriatis compositis, antennis articulo quinto parum minus quam duplo longiore quam ad apicem latiore.

Collum quam caput parum latius, bene convexum supra laevigatum, tantum lateraliter et postice carinatum, margine laterali latiusculo postice sat profunde sinuato, carina submarginali integra duabus parum remotis sat longis, 3 brevissimis vix elevatis, medio dorso carinis nullis.

Trunci segmentum primum quam collum parum minus latum, praezona laevigata, metazona supra et lateraliter carinis parvis 15

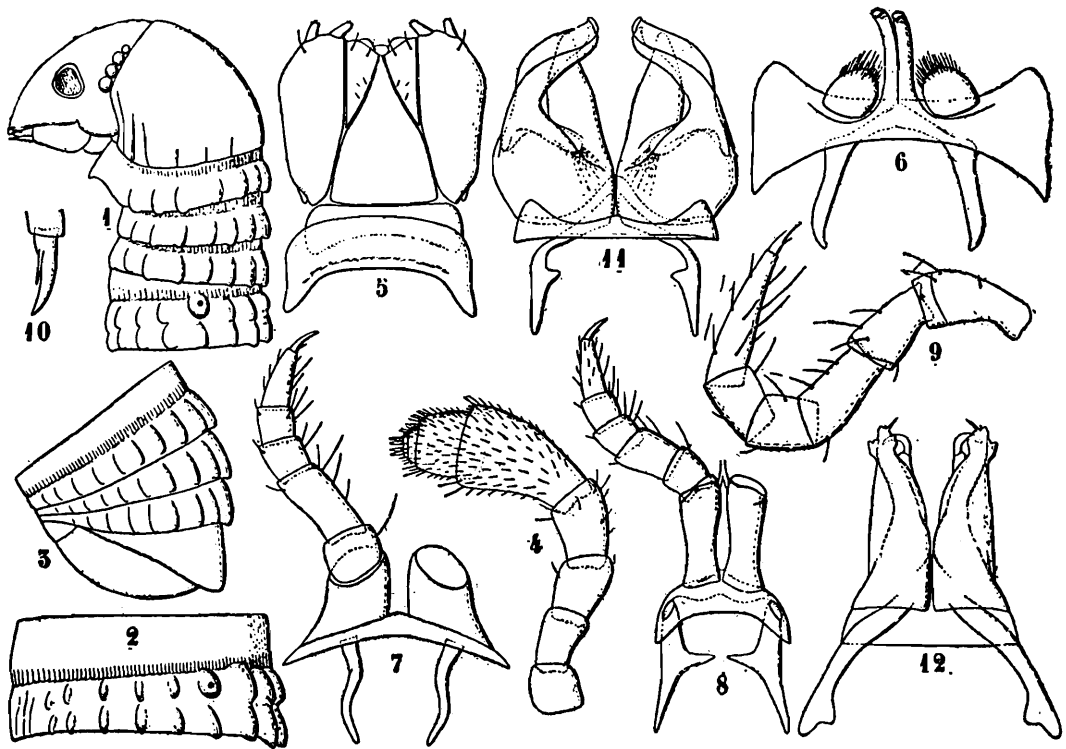


FIG. III.

Trachyiulus annectens: 1-3. corporis pars antica, segmentum 20^{um} et corporis pars postica lateraliter inspecta; 4. antenna; 5. maris hypostoma; 6-8. maris pes primi, secundi et tertii paris antice inspecta; 9. pes paris decimi; 10. ejusdem pars apicalis; 11. organi copulativi pars antica antice inspecta; 12. organi copulativi pars postica postice inspecta.

instructa; segmenta porigera metazona carinis 5 inter poros, carinis 4-5 sat evolutis et 2-3 plus minus obsoletis vel striis sub poris aucta, carinis a segmento tertio transversaliter profunde sulcata; tuberculis porigeris prominulis a segmento quarto ad 5-ultimum distinctis. Segmentum praeanales laevigatum, postice rotundatum, valvulas anales vix superans. Valvulae anales immarginatae; lamina infraanalis, brevis, lata, postice subtruncata.

Pedes breves setis paucis sat longis instructi, ungue terminali seta antica quam unguis totus parum magis quam dimidio brevior. Sterna ut segmentorum praezona vix foveolata vel sublaevigata.

Segmentorum numerus ad 58

Long. corp. ad mm. 23, latitudo colli 1.3, lat. segmenti vigesimi 1.4, long. antennarum 0.96, pedum paris decimi 0.75.

♂. Hypostoma eidem feminae simile. Pedes primi paris biarticulati, brevissimi, subcoxis coalitis mediis in processus duos angustos antrorsum curvatos sat longos, et externe triangulariter aliquantum productis et articulo secundo brevissimo apice setoso constituti; pedes secundi et tertii paris et organi copulativi pars antica et postica vide fig. III, 7-8 et 11-12.

Habitat. Exempla nonnulla vidi ad Madras collecta.

Observatio. Species haec ad *T. tyampanus* (Attems) proxima est, sed clypeo tantum 5-dentato, metazonarum carinarum numero minore et maris pedum primi paris et organi copulativi forma bene distincta est.

Trachyiulus heteropus, sp. nov.

(FIG. IV.)

Cambala calva, Poc., var. nov., Sinclair, *Proc. Zool. Soc. London* 1901, p. 522.

♀. Corpus (in alcohol) isabellinum totum.

Caput laevigatum clypeo dentibus 5 parvis instructo, oculis ocel-

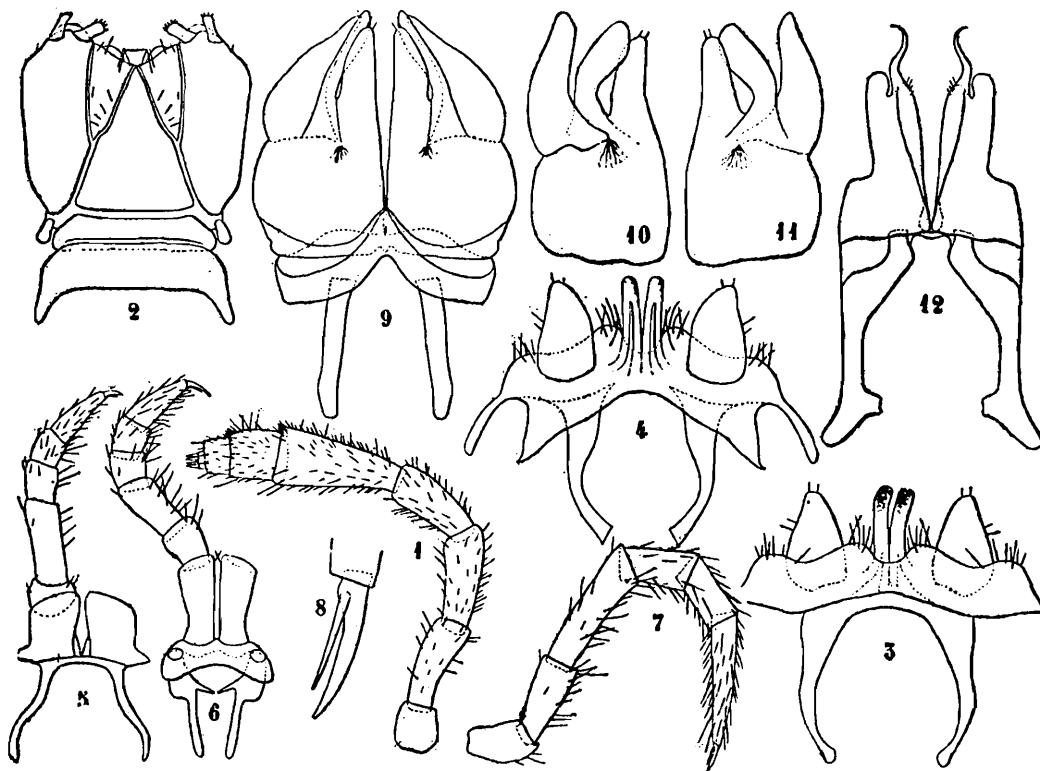


FIG. IV.

Trachyiulus heteropus, mas: 1. antenna; 2. hypostoma; 3-4. pes primi antice et postice inspectus; 5-6. pedes secundi et tertii paris antice inspecti; 7. pes paris decimi; 8. ejusdem pars apicalis; 9. organi copulativi pars antica antice inspecta; 10-11. organi copulativi dimidia pars dextera postice et antice inspecta; 12. organi copulativi pars postica antice inspecta.

lis 3, uniseriatis compositis, antennis elongatis, articulo quinto duplo longiore quam ad apicem latiore.

Collum supra laevigatum, margine laterali latiusculo stria marginali integra et alia abbreviata instructum, parte laterali inflexa postice aliquantum sinuata.

Trunci segmentum primum et secundum metazona carinis perparvis 9+9 instructa, segmenta cetera metazona supra, inter poros, carinis 5 parum elevatis, transverse vix sulcatis, et sub poris carinis 7 gradatim minoribus; tuberculis porigeris quam carinae parum magis prominentibus, circumlitione subovalibus, a segmento quarto ad penultimum sistentibus; praezona minutissime areolata, postice lineata. Sterna minutissime areolata. Segmentum praeanae laevigatum, postice rotundatum valvulas anales vix superans. Valvulae anales vix marginatae, convexiusculae; lamina infraanalis lata, brevis, postice truncata.

Pedes elongati, setosi, ungue terminali magno, spinula basali antica quam unguis totus fere $\frac{1}{3}$ brevior.

Segmentorum numerus 48.

Long. corp. ad mm. 20, lat. colli 1.2, lat. segmenti vigesimi 1.4, long. antennarum 1.70, pedum paris decimi 1.20.

♂. Mandibularum stipes infra haud productus angulo antico infero subrecto; hypostoma eidem feminae simile.

Pedes primi paris subcoxis coalitis brevibus latis, interne in processum longum angustum productis et ad latus internum articuli secundi in laminam brevem rotundatam setis nonnullis instructa productis, angulo infero laterali rotundato, articulo secundo brevi, subconico, setis duabus apicalibus et duabus lateralibus externis instructo.

Pedes secundi et tertii paris et organi copulativi pars antica et pars postica vide fig. IV, 5-6, 9-12.

Habitat. Peninsula Malayana: Jalor, Patani. Exempla vidi tres a Cantabrigense Museo mihi donata sub nomine *Cambala calva* var. nov.

Observatio. Species haec ad *T. annectens* proxima est, sed collo carinulis tantum lateralibus, praetarsi spinula antica longiore et maris notis bene distincta est.

Trachyiulus proximatus, sp. nov.

(FIG. V.)

♂. Corpus fuscescens dorso linea longitudinali angustiore nigra, ventre pedibusque terreis.

Caput laevigatum clypeo 4-dentato, oculis ocellis 4, uniseriatis compositis, antennis articulo quinto fere dimidio longiore quam ad apicem latiore, mandibularum stipite in processum longum, angustum, acutum producto; hypostomate basilare magno.

Collum quam caput parum latius supra etiam postice laevigatum, margine laterali lato parum sinuato, stria submarginali et alia paullum remota subintegris et stria brevi instructum.

Trunci segmentum primum quam collum parum minus latum, praezona laevigata, metazona supra et lateraliter carinis perparvis 17 instructa, segmenta porigera metazona carinis 5 inter poros carinis 5 sat evolutis, et 3-4 obsoletis sub poris aucta, carinis transversaliter allquantum profunde sulcatis; tuberculis porigeris prominulis a segmento quarto incipientibus usque ad segmentum 4-ultimum distinctis. Sterna. ut praezona parte antica, minutissime foveolata. Segmentum praeanae laevigatum, postice rotundatum valvulas anales vix superans. Valvulae anales immarginatae, lamina infraanalis lata postice late rotundata.

Pedes breves setis parce instructi, ungue terminali seta antica quam unguis totus c. dimidio brevior; pedes primi paris articulo secundo elongato apice setoso, subcoxis coalitis lateraliter in processum longum latiusculum extrorsum aliquantum vergentem productis, mediis in processus duos angustos dimidia parte proximali connatos, apice antrorsum parum reverso.

Pedes secundi paris et tertii et organi copulativi pars antica et postica vide fig. V, 7-8 et 11-12.

Segmentorum numerus 50.

Long. corp. 20, ejusdem lat. 1.5, long. antennarum 1.20, pedum paris vigesimi 0.90.

Habitat. Exemplum typicum ad Barkuda, Chilka Lake (Chilka Survey, 1914) lectum est.

Observatio. Species haec ad *T. mimus* Silv. affinis, sed collo minus inflato nec non pedum primi paris et organi copulativi forma distinctissima est.

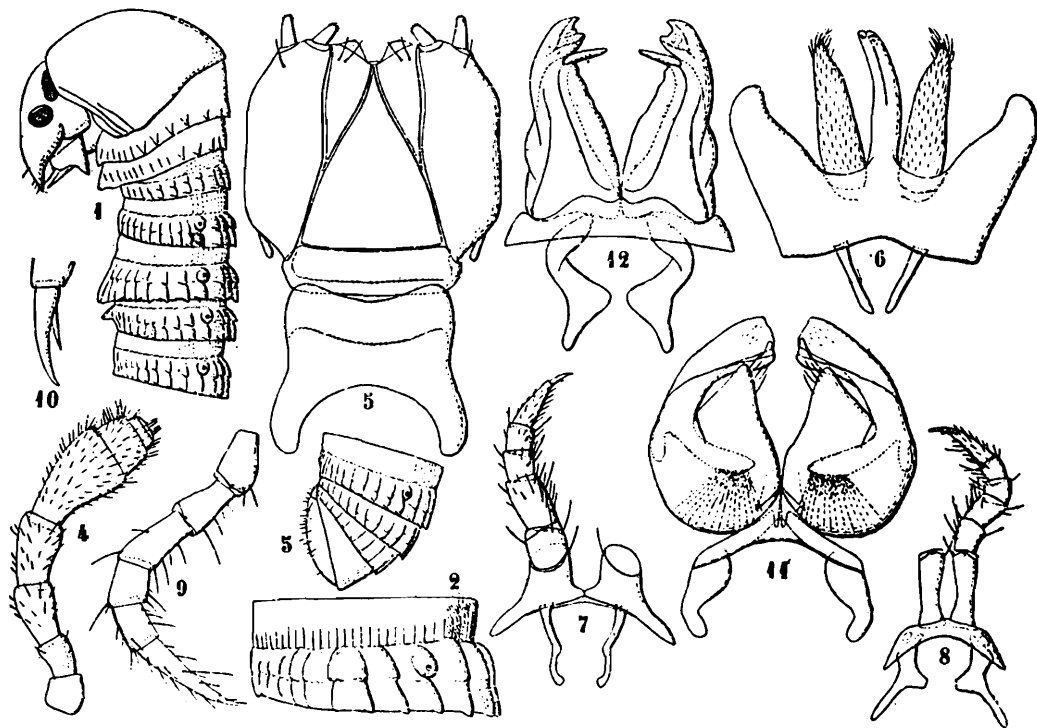


FIG. V.

Trachyiulus proximatus, mas: 1-3. corporis pars antica, segmentum 20^{um} et corporis pars postica lateraliter inspecta; 4. antenna; 5. hypostoma; 6-8. pedes primi, secundi et tertii paris antice inspecti; 9. pes paris decimi; 10. ejusdem pars apicalis; 11. organi copulativi pars antica antice inspecta; 12. organi copulativi pars postica antice inspecta.

***Trachyiulus pauper*, sp. nov.**

(FIG. VI.)

♀. Corpus fuscum ventre pedibusque rufo-castaneis.

Caput laevigatum tantum lateraliter carinula integra submarginali, alia abbreviata et alia brevior instructum, margine laterali postice parum sinuato.

Trunci segmenta primum et secundum metazona medio dorso laevigato, lateraliter carinis perparvis 4-5 instructa. Segmenta cetera metazona inter poros carinis 5, sub poris carinis 3-4 parvis, carinis a

segmento quarto transverse sulcatis; tuberculis porigeris sat brevibus, crassiusculis a segmento quarto usque ad 4-ultimum sistentibus. Sterna minute foveolata.

Segmentum preanale laevigatum, postice rotundatum valvulas anales spatio brevi superans; valvulae anales elongatae, immarginatae, parce convexae; lamina infraanalis brevis, lata, postice subtruncata.

Pedes breves setis parum numerosis longiusculis, ungue terminali seta antica quam unguis totus c. dimidio brevior.

Segmentorum numerus 64.

Long. corp. mm. 30, lat. corp. 1.3, long. antennarum 1.30, pedum paris decimi 1.10.

Habitat. Exemplum typicum lectum fuit ad Chilcada, 3,644 ft. (N. B. Kinnear).

Observatio. Species haec ad *T nordquisti* (Attems) proxima est, sed clypei dentium numero, carinis sub poris minoribus et paucioribus, segmentis praeanali et anali magis elongatis distincta est.

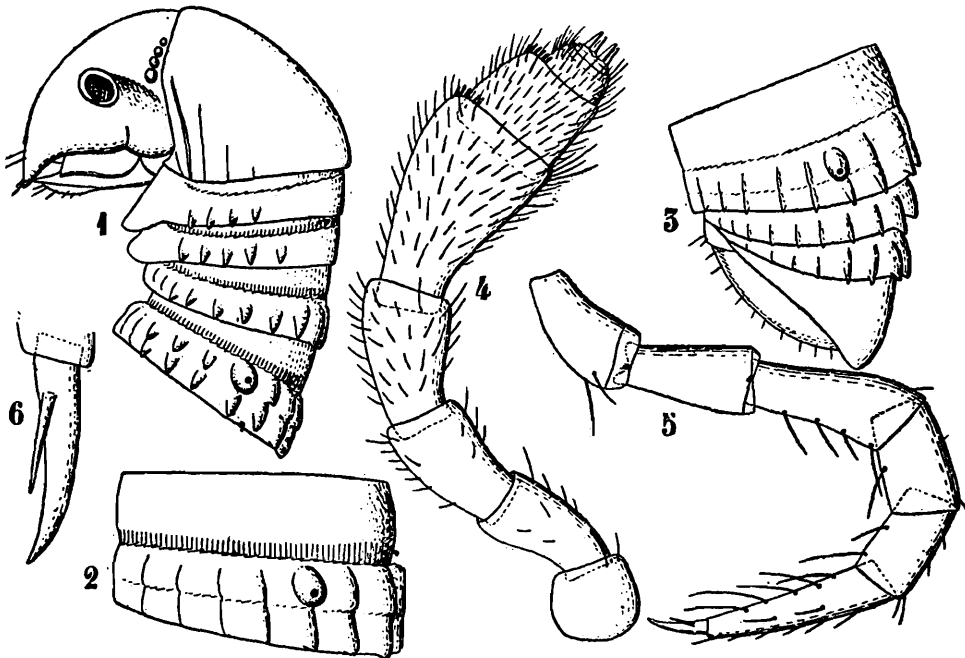


FIG. VI.

Trachyiulus pauper: 1-3. corporis pars antica, segmentum 20^{um} et corporis pars postica lateraliter inspecta; 4. antenna; 5. pes paris decimi; 6. ejusdem pars apicalis.

Family CAMBALIDAE.

One genus and a subgenus of Cambalidae having the body carinate have been described from Oriental countries, viz.: *Glyphiulus* subgen. *Podoglyphiulus* Attems and *Cambalomorpha* Pocock. The differences between *Glyphiulus* and *Cambalomorpha* were tabulated by Pocock thus:—

- | | | | |
|---|-----|-----|---------------------------|
| (a) Segments with 11 (12) bituberculiform crests— | | | |
| three on each side below the poriferous | | | |
| crest and on the dorsal area three tubercles | | | |
| behind and four in front | ... | ... | <i>Glyphiulus</i> Gerv. |
| (b) Segments with only 9 crests—three between | | | |
| the poriferous crests and two on each side | | | |
| below them | ... | ... | <i>Cambalomorpha</i> Poc. |

It appears to me that the differences are not so great, particularly in view of the fact that the two median tubercles of the anterior part of the tergites unite in the three posterior segments of the body in such a way that the number of crests between the poriferous is three as in *Cambalomorpha*. The crests of the collum are also interrupted in *Glyphiulus* in the median part of the dorsum and are also long and two in number anteriorly, short and three in number posteriorly. I am inclined to consider *Cambalomorpha* at most as a subgenus of *Glyphiulus*. The subgenus *Podoglyphiulus* differs from *Cambalomorpha* in the characters of the first pair of legs of the male only.

***Glyphiulus (Podoglyphiulus) elegans*, sp. nov.**

(FIG. VII.)

♀. Corpus fusco-castaneum medio dorso fascia angusta longitudinali rufescente carinis nigris, ventre pedibusque rufis.

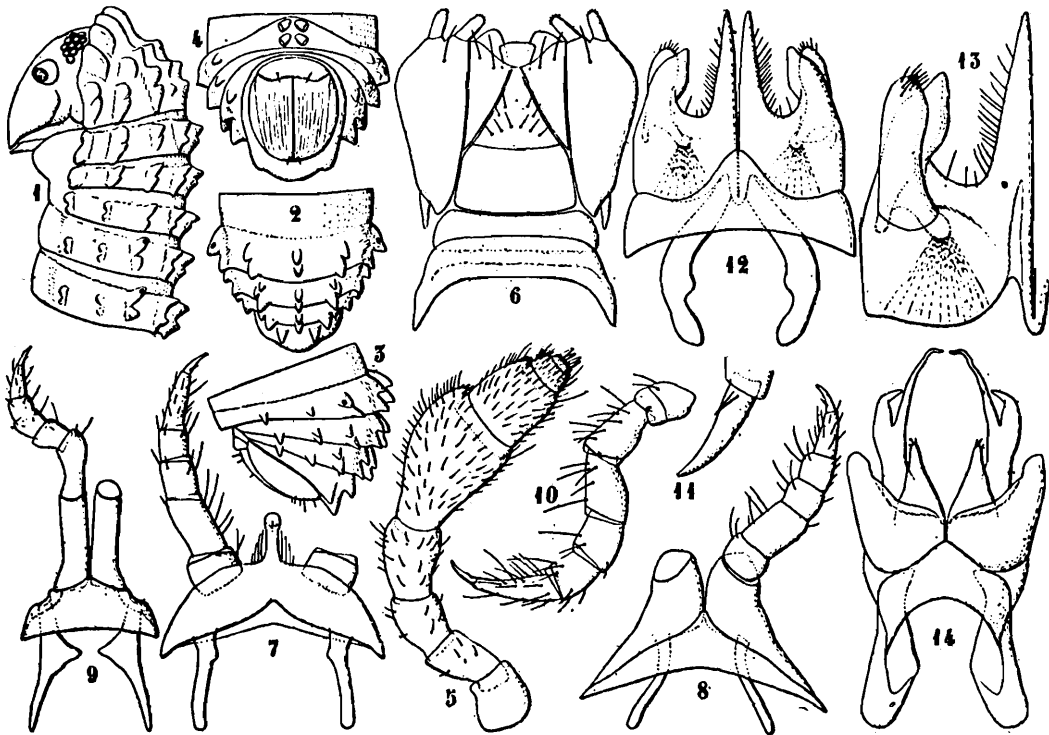


FIG. VII

Glyphiulus (Podoglyphiulus) elegans: 1. corporis pars antica lateraliter inspecta; 2-4. corporis pars postica supra, lateraliter et subtus inspecta; 5. antenna; 6. maris hypostoma; 7-9. maris pedes primi, secundi et tertii paris antice inspecti; 10. pes paris decimi; 11. ejusdem pars apicalis; 12. organi copulativi pars antica antice inspecta; 13. ejusdem dimidia pars postice inspecta; 14. organi copulativi pars postica antice inspecta.

Caput laevigatum, clypeo 3-dentato, oculis ocellis parvis 10-11, inter sese parum remotis compositis, antennis articulo quinto aliquantum minus quam duplo longiore quam ad apicem latiore.

Collum antice carinis 10 longitudinalibus integris sat magnis instructum, postice carinis 9 transverse profunde sulcatis et in medio dorso transversaliter serie tuberculis subacutis 7 aucto, margine laterali latiusculo paullum sinuato.

Trunci segmentum primum metazona carinis 9 transverse aliquantum divisus; segmentorum secundi et tertii metazona eidem primi sub-simili; segmenta cetera carinis tribus inter poros, carinis duabus subporis, carinis omnibus profunde divisus, parte postica quam antica minore; tuberculis porigeris sat brevibus, parum incrassatis, a segmento quinto usque ad 4-ultimum sistentibus. Sterna ut praezonae partis anticae et metazonarum superficies minute foveolata.

Segmentum praeanales supra tuberculis duobus longiusculis subconicis basalibus submedianis armatum, postice latum trilobatum lobo mediano quam ceteri latiore, valvulas anales spatio brevi superans. Valvulae anales immarginatae, maxima pro parte rugoso-sulcatae; lamina infraanalis lata, brevis, margine medio parum sinuato.

Pedes breves, setis haud numerosis sat longis instructi, ungue terminali seta antica quam unguis totus c. $\frac{3}{4}$ brevior.

Segmentorum numerus ad 62.

Long. corp. ad mm. 25, lat. corp. 1.5, long. antennarum 1.10, pedum paris decimi 0.70.

♂. Hypostoma eidem feminae simile.

Pedes primi paris articulis 5 liberis et ungue bene evoluto, subcoxis coalitis processu mediano sat longo, parum spatuliformi instructis.

Pedes secundi et tertii paris, organi copulativi pars antica et postica vide fig. VII, 8-9 et 12-14.

Habitat. Satara District: Koyna Valley, c. 2,100 ft., et Nechal, W Ghats, c. 2,000 ft.

Observatio. Species haec ad *Glyphiulus (Podoglyphiulus) ceylanicus* Attems proxima est, sed segmenti praeanalis et maris organi copulativi forma bene distincta est.

Glyphiulus (Cambalomorpha) superbis, sp. nov.

(FIGS. VIII-IX.)

♀. Corpus fusco-castaneum ventre pedibusque rufo-terreis.

Caput laevigatum, clypeo breviter 6-dentato, oculis magnis, transversis, ocellis c. 50 parvis, haud bene seriatis, et inter sese paullum remotis compositis, antennis articulis 2-4 elongatis inter sese subaequantibus, articulo quinto fere duplo longiore quam ad apicem latiore.

Collum supra carinatum carinis 4 medianis anticis pone medium collum desinentibus et carinis 3 medianis posticis brevioribus, carinis submedianis duabus integris, carina sublaterali integra et carina abbreviata antica inter carinam lateralem et carinas submedianas auctum, margine laterali parum sinuato angulo postico subacuto.

Trunci segmentum primum metazona medio dorso carinis parvis 3, lateraliter carinis 3 quarum infera quam ceterae parum major est; segmenti secundi et tertii metazonae eidem primi similes sed tertii carinis transverse magis sulcatis; segmenta cetera metazonis medio dorso carinis tribus, lateraliter utrimque carinis quatuor, carinis omnibus transverse profunde lobatis, carinarum medii dorsi parte antica quam postica minori et carinarum lateralium parte antica quam postica majore; tuberculis porigeris carinae superae lateralis partem anticam longiusculis, subconicis usque ad segmentum 4-ultimum distinctis;

praezonis antice sublaevigatis postice parum verrucosa et ad metazona breviter lineata. Sterna sublaevigata.

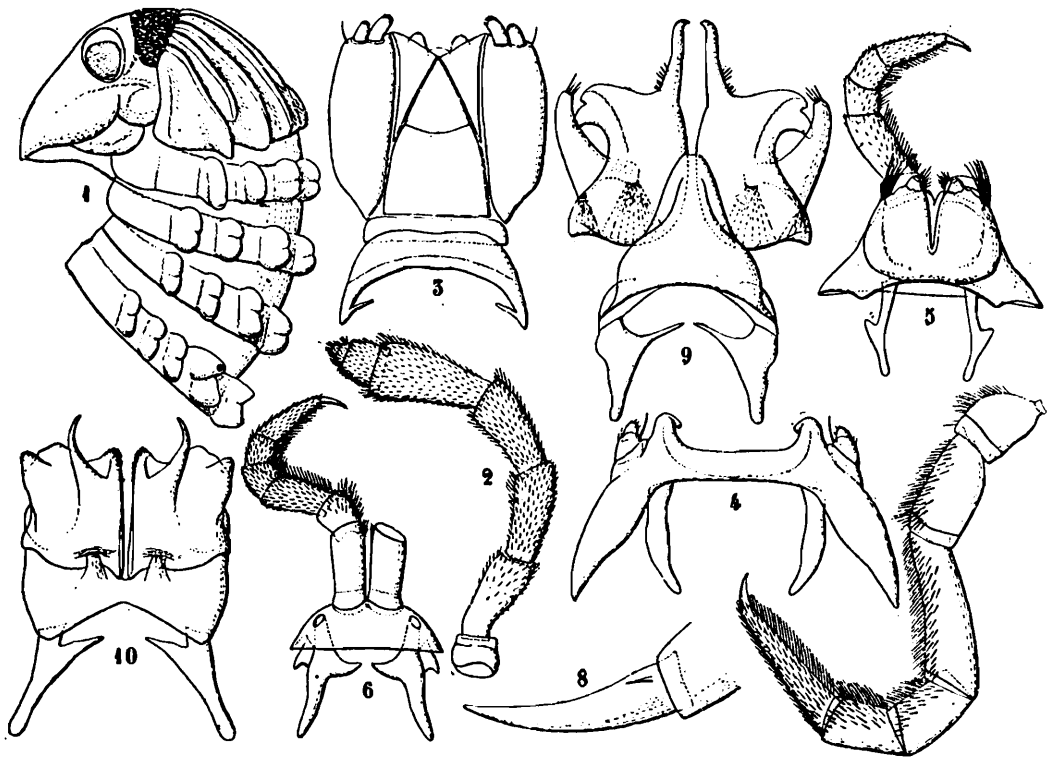


FIG. VIII.

Glyphiulus (Cambalomorpha) superbus: 1. corporis pars antica lateraliter inspecta; 2. antenna; 3. maris hypostoma; 4-5. maris pes primi et secundi paris postice inspecti; 6. pedes tertii paris antice inspecti; 7. pes paris decimi; 8. ejusdem pars apicalis; 9. organi copulativi pars antica antice inspecta; 10. organi copulativi pars postica antice inspecta.

Segmentum praeanales supra medium crasse carinatum, antice utrimque vix tuberculatum, margine postico obtuse angulato valvulas anales parvo spatio superans; valvulae anales marginatae ad marginem pro-

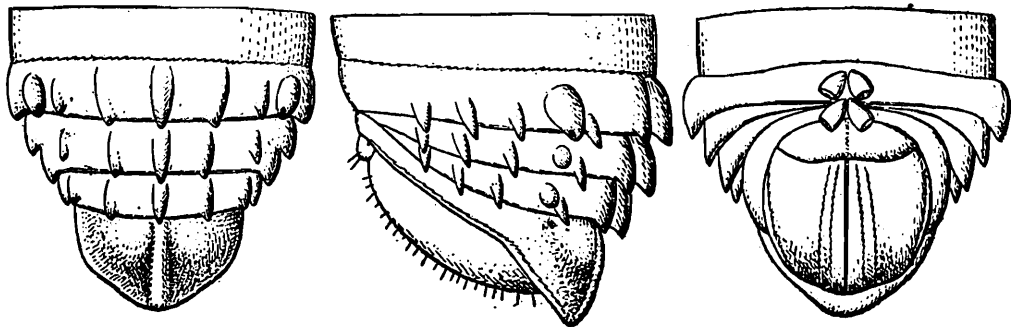


FIG. IX.

Glyphiulus (Cambalomorpha) superbus: corporis pars postica supra, lateraliter et subtus inspecta.

funde sulcatae, cetera; superficie sulcata; lamina infraanalis brevior, lata, postice subrecte truncata.

Pedes infra breviter persetosus, ungue terminali longo et seta antica brevior.

Segmentorum numerus ad 79.

Long. corp. ad mm. 85, lat. corp. 5, long. antenarum 4.2, pedum paris decimi 4.

♂. Hypostoma (Fig. VIII, 3) eidem feminae simile.

Pedes primi paris brevissimi articulis liberis duobus coalitis ad latum internum articuli secundi in processum quam articuli secundus et tertius aliquantum longior et antrorsum curvatus productis.

Pedes secundi et tertii paris et organi copulativi pars antica et postica vide fig. VIII, 5-6 et 9-10.

Habitat. Dalat, Langbian Province, South Annam, 5,000 ft. (C. Boden Kloss, March-May 1918).

Observatio. Species haec inter omnes hucusque descriptas magnitudine, carinarum forma, maris notis distinctissima est.

Glyphiulus (Plusioglyphiulus) cavernicolus, sp. nov.

(FIG. X.)

♀. Corpus pallide testaceum totum.

Caput laevigatum clypeo breviter 4-dentato, oculis ocellis parvis 5, biseriatis (4 + 1) compositis, antennis articulo quinto parum minus quam duplo longiore quam ad apicem latiore.

Collum supra bene carinatum, carinis integris 5+5, praeter marginalem, et carinis 2+2 marginem anticum haud attingentibus inter tertiam et quartam, quartam et quintam sistentibus, margine laterali latiusculo, carinula marginali aucto, margine laterali postico infra parum producto.

Trunci segmentum primum metazona carinis 15 sat magnis dorsualibus subintegris, lateralibus transverse sat profunde divisus; segmenta secundum et tertium metazonae parte postica carinis tantum instructa, carinis dorsualibus parvis integris tuberculiformibus, lateralibus transverse profunde divisus; segmenta cetera usque ad 5-ultimum metazona inter poros carinis 5 transverse profunde separatis bituberculiformibus et sub poris carinis 3 etiam tuberculiformibus acutis, tuberculo pone poros acuto, segmenta 4-ultimum ad penultimum carinis gradatim integris; tuberculis porigeris subcylindraceutis quam carinae paulum brevioribus a segmento quarto ad segmentum 4-ultimum sistentibus; praezona postice areolis latiusculis, cetera superficie areolis minutissimis; sterna etiam areolis minutissimis.

Segmentum praeanales supra tuberculis duobus submedianis anticis instructo, postice late rotundato.

Valvulae anales marginatae et superficie lata interna subplana; lamina infraanalis lata brevis, postice paulum sinuata.

Pedes breves ungue terminali robusto simplici, spinula antica destituta (tantum in maris paris tertii pedibus spinulam brevissimam vidi).

Segmentorum numerus ad 56.

Long. corp. ad mm. 24, lat. corp. 1.5, long. antenarum 1.40, pedum paris decimi 1.15.

♂. Mandibularum stipites infra haud producti; hypostoma eidem feminae simile.

Collum et trunci segmenta primum et secundum aliquantum inflata.

Pedes primi paris biarticulati, pedes secundi paris quam ceteri multo crassiores, ungue minimo forma vide fig. X, 4.

Pedes paris tertii et organi copulativi pars antica et pars postica vide fig. X, 5 et 11-12.

Habitat. Bidi Caves (Cambridge Museum).

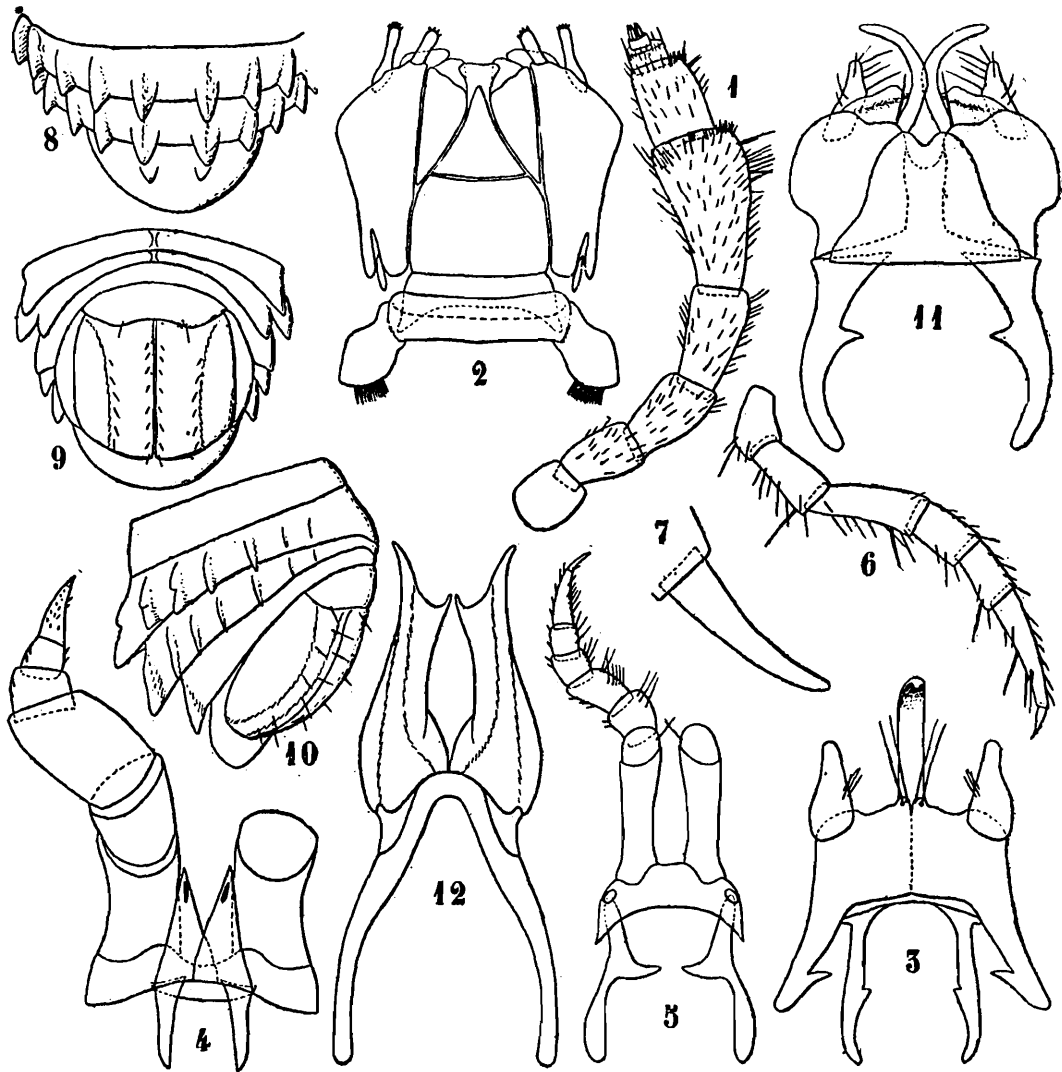


FIG. X.

Glyphiulus (Plusioglyphiulus) cavernicolus, mas: 1. antenna; 2. hypostoma; 3. pedes primi paris antice inspecti; 4. pedes secundi paris cum penibus postice inspecti; 5. pedes tertii paris antice inspecti; 6. pes paris decimi; 7. ejusdem pars apicalis; 8-10. corporis pars postica supra, subtus et lateraliter inspecta; 11. organi copulativi pars antica antice inspecta; 12. organi copulativi pars postica antice inspecta.

Observatio. Species haec a ceteris generis *Glyphiulus* carinarum numero inter poros praesertim distinctissima est et subgeneri novo *Plusioglyphiulus* nov. appellando referenda est. Maris pedum primi et secundi paris forma etiam singularis est,