

NOTES ON THE BIONOMICS OF *TROCHUS NILOTICUS* LINN.¹

3. SUR UN COPÉPODE PARASITE DE *Trochus niloticus*.

Par THÉODORE MONOD, Docteur ès-sciences, *Museum National d'Histoire Naturelle, Paris.*

Panaietis incamerata Stebbing 1900.

1900. *Panaietis incamerata*, Stebbing, *Wiley's Zoological Results*, V, pp. 666, 667, pl. lxx, fig. E.

1932. *Panaietis incamerata*, Monod et Dollfus, *Ann. Parasitol.* X, p. 157, fig. 17 A.

Localité.—3 ♂, 21 ♀. dans la cavité buccale et l'oesophage d'un gastéropode, *Trochus niloticus* Linné, à Port Blair, Iles Andamans, Septembre 1932—Mars 1933. Ces spécimens m'ont été très obligeamment communiqués par Mr. Robert Gurney, auquel ils avaient été envoyés par le Dr. Bains Prashad, de l'Indian Museum. Je remercie vivement Mr. Robert Gurney de m'avoir ainsi permis l'étude d'une espèce intéressante et mal connue ainsi que le Dr. Bains Prashad pour l'hospitalité qu'il a bien voulu accorder à cette note dans les *Records of the Indian Museum*.²

Habitat.—L'unique exemplaire (♀) dont avait disposé Stebbing provenait de la cavité palléale d'un gastéropode indéterminé de *Panaieti*, Archipel de la Louisiade. La redécouverte de l'espèce aux Iles Andamans permet de donner une deuxième localité et de préciser l'identité de l'hôte, ou peut-être de l'un des hôtes seulement.

Remarques sur le genre Panaietis.—Sur la foi des documents publiés, très sommaires puisque les pièces buccales de *Panaietis* ne sont pratiquement ni décrites ni figurées par Stebbing, nous avons, R. Ph. Dollfus et moi, avoué récemment "l'impression" (1932, p. 156) que *Panaietis* Stebbing 1900 et *Conchocheres* G. O. Sars 1918 étaient synonymes. L'examen des spécimens andamans de *Panaietis incamerata* infirme notre supposition et nous oblige à restituer le genre *Panaietis*, dont la ♀ porte des maxillipèdes développés, à la famille des Lichomolgidae, tandis que *Conchocheres*, à ♀ sans maxillipèdes, demeure dans la famille des Clausiidae.³

¹ The second Note of this Series was published in *Rec. Ind. Mus.*, XXXVI, pp. 1—4 (1934).

² 15 spécimens (14 ♀, 1 ♂) ont été retournés à l'Indian Museum, 1 ♀ a été déposée au British Museum (Nat. Hist.), 1 ♀ chez Mr. Robert Gurney et 7 exemplaires (5 ♀, 2 ♂) ont été conservés à Paris.

³ Cette famille, très mal définie, n'est peut-être pas une groupe naturel. Si l'absence de maxillipède chez la ♀ n'est qu'un caractère générique, et si *Myicola* peut vraiment trouver place, comme le veut Wilson (1932, p. 346), dans les Lichomolgidae, il n'est pas invraisemblable que *Clausia* et *Conchocheres* ne puissent au jour en faire autant et qu'il faille—le jour où ces genres seront mieux connus considérer *Tccocheres* Pelseneer, et même *Strongylopleura* Pelseneer et *Ischnurella* Pelseneer comme des Lichomolgidae, vaste groupe sans doute infiniment plus polymorphe et plus difficile à définir qu'on ne l'a cru jusqu'à présent, alors qu'on n'avait affaire qu'aux genres typiques, plus ou moins cyclopoïdes. J'ajoute que le rapprochement de *Conchocheres* et de *Mytilicola-Trochicola* (Monod et Dollfus, 1932, p. 154) ne saurait être que provisoire et ne survivrait pas, bien entendu, à une absorption des Clausiidae (*sensu* G. O. Sars) par les Lichomolgidae.

Stebbing avait, à très juste titre (1900, p. 666) reconnu que son genre *Panaietis* était voisin d'*Anthessius* Della Valle et de *Paranthessius* Claus.

Remarques sur Panaietis incamerata.—La diagnose originale et les figures qui l'accompagnent étant incomplètes, parfois erronées, et ne concernant d'ailleurs qu'un des sexes, il m'a semblé utile de donner quelques dessins précis et une description sommaire de l'espèce.

Taille : 7 (♂) à 9 (♀) millimètres. *Corps* allongé, étroit, vermiforme légèrement dilaté dans la région céphalique, environ 5 fois plus long que

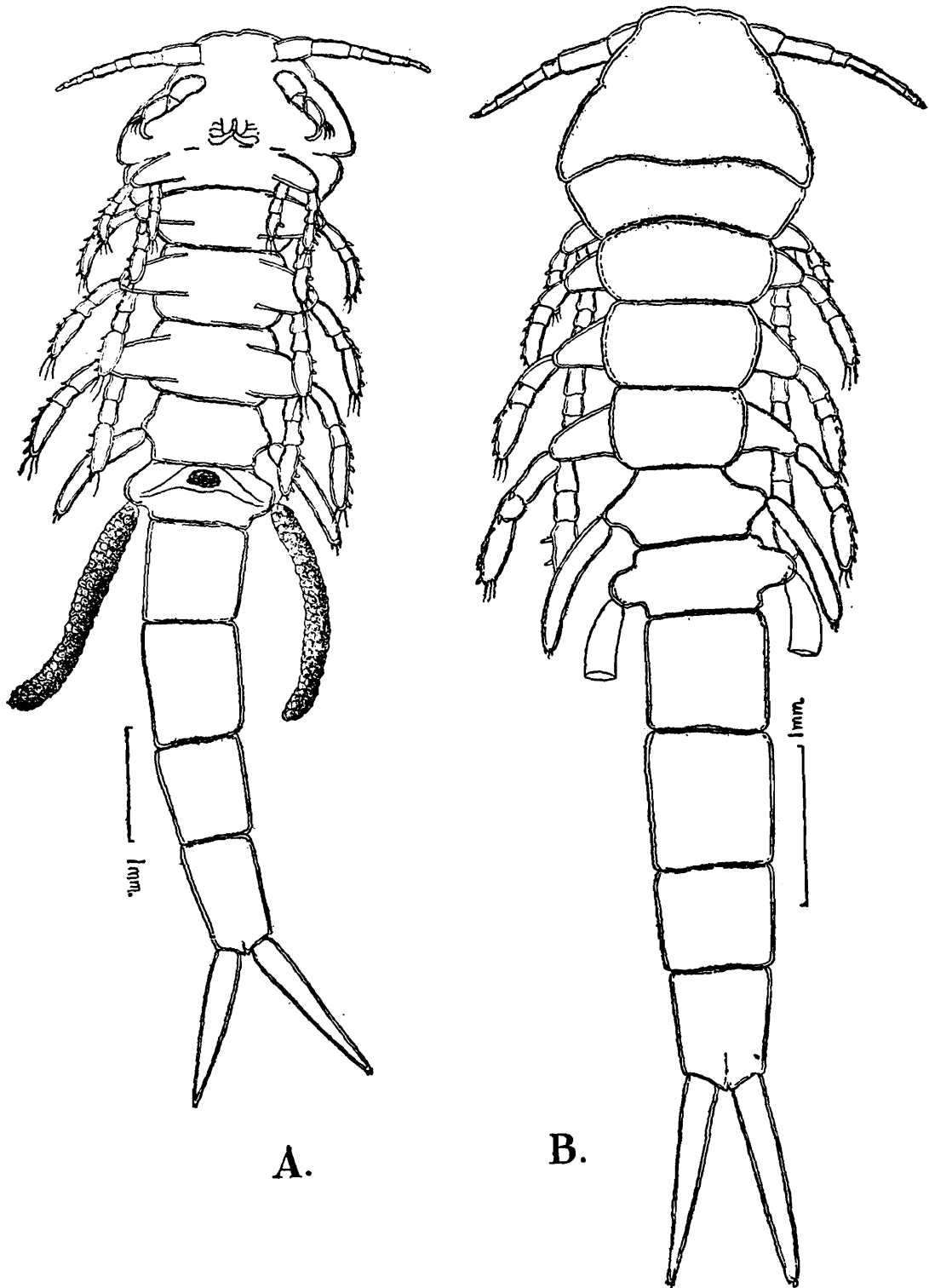


FIG. 1.—*Panaietis incamerata* Stebbing, A. B. ♀, ♀.

large (largeur maxima au bord postérieur de céphalon). Céphalon très court (env. 9 fois dans la longueur totale), notablement plus large que long, largement arrondi au bord frontal, à bord latéraux convexes, à bord postérieur subdroit. *Thorax* (env. $3\frac{1}{2}$ dans la long. tot.) à 5 somites pédigères libres, de largeurs décroissantes de I à IV, à bords latéraux légèrement et régulièrement convexes; V avec une saillie latérale marquée (insertion de la 5^e patte). *Abdomen* long ($\frac{3}{5}$ ^e de la long. tot. environ), très étroit, 5-articulé dans les 2 sexes; somites II-V à bords rectilignes, sensiblement parallèles, sauf au V où les bords latéraux convergent un peu rostro-caudalement; segment génital ♀ très court, avec des lobes

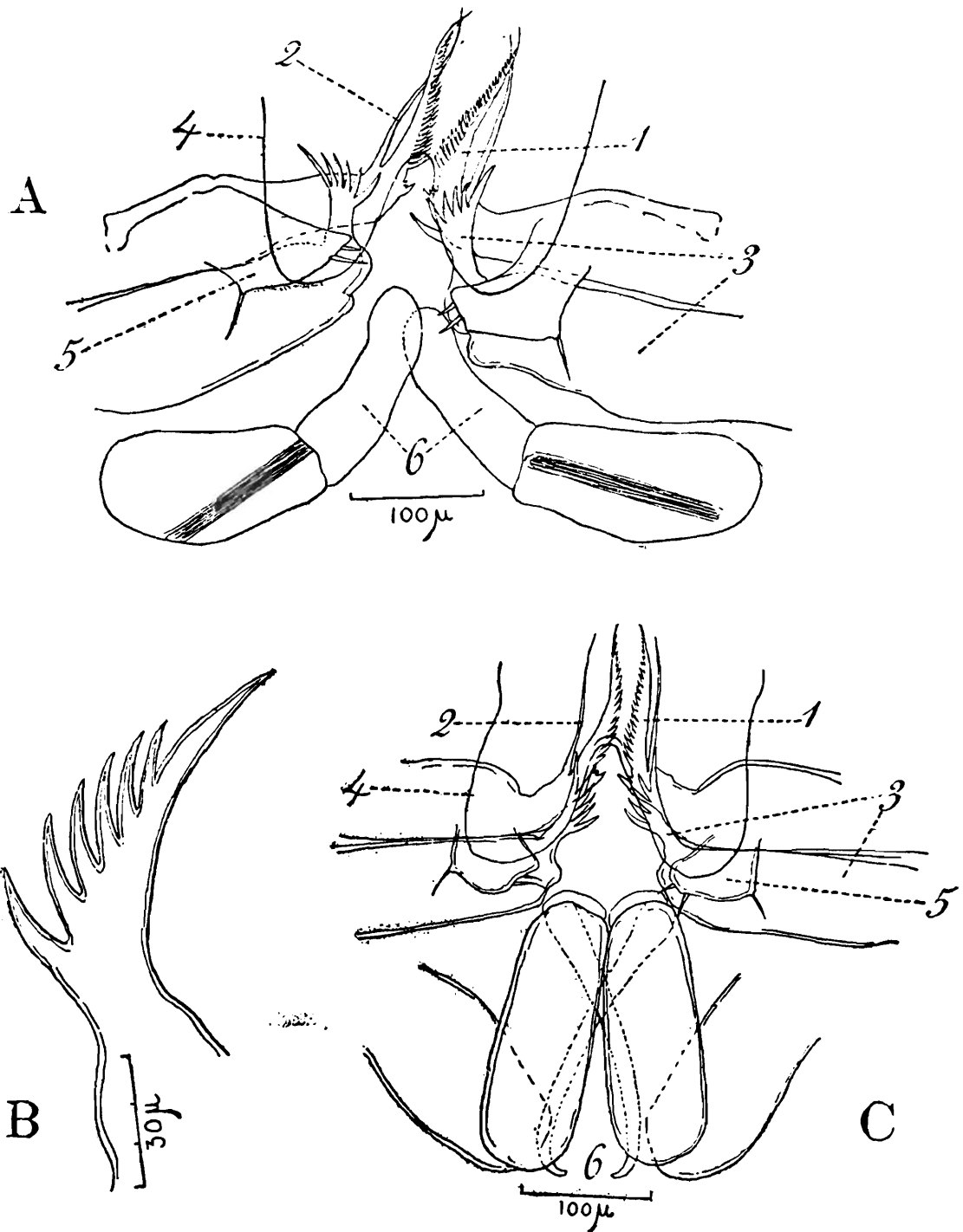


FIG. 2.—*Panzietis incamerata* Stebbing. A. ♀, pièces buccales; B. apex maxillaire; C. ♂, pièces buccales, 1. division interne et principale de l'apex mandibulaire; 2. division externe et accessoire de cet apex; 3. maxille; 4. labrum; 5. maxillule; 6. maxillipèdes.

latéraux hémisphériques¹ très saillants, le même segment proportionnellement plus long chez le ♂, à bords latéraux simplement convexes, avec 2 sétules aux angles caudo-latéraux, branches furcales longues (env. 1/6 de la long. tot.) simples, digitiformes, 6-7 fois plus longues que larges, terminées en pointe obtuse portant 4 sétules. *Antennules* normales, 7-articulées, sétigères. *Antennes* 3-articulées², trapues

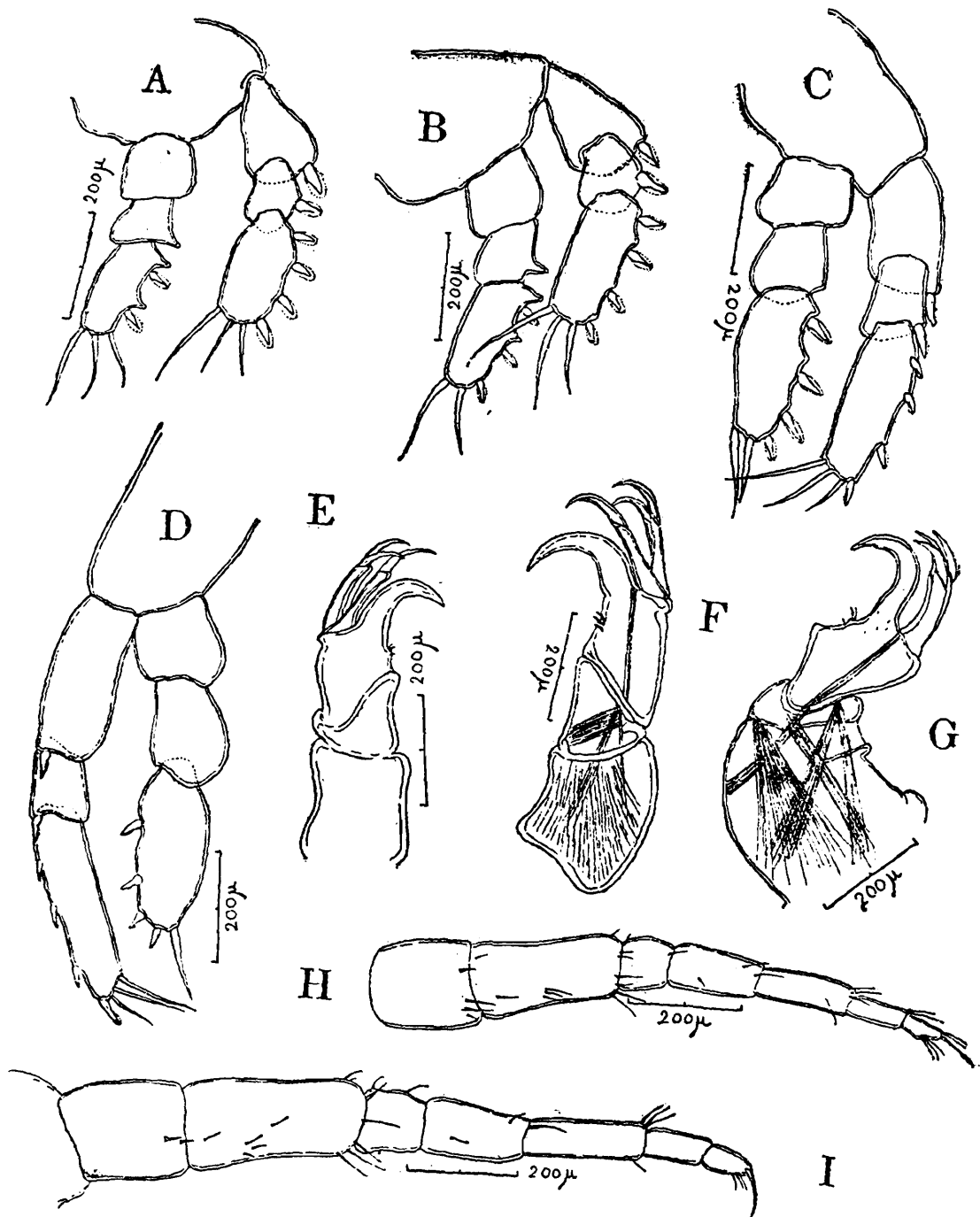


FIG. 3.—*Panaietis incamerata* Stebbing. ♂, A-D. pattes thoraciques i-v; E. antenne ♂; F. antenne ♀; G. antenne ♂; H. antennule ♂; I. antennule ♀.

¹ C'est par erreur que Stebbing (1900, p. 666) considère les saillies latérales du segment génital comme appartenant à la base d'un très long "premier" somite abdominal.

² Stebbing se trompe en donnant l'antenne comme 2-articulée (1900, p. 666, pl. lxx, fig. E ai, où le "muscle" est en réalité une limite articulaire) et Wilson, reproduisant cette erreur, place *Panaietis* (entrée 2/71 de la *Key to the genera of the suborder Cyclopoida* 1932, p. 583) dans les genres à antenne 2-articulée.

préhensiles ; 3^e- article portant 3 très petites sétules internes, une très puissante griffe et, extérieurement à celle-ci, 3 griffes beaucoup plus grêles. *Labrum* profondément bilobé, à lobes entiers et inermes. *Mandibule* bifide, étant terminée par une lame pectinée effilée et un flagelle accessoire, paraissant inerme et aussi long que la lame principale ; quelques denticules plus forts à la base de la partie régulièrement pectinée de celle-ci. *Maxillule* trapézoïdale, portant 3 sétules (1+2). *Maxille* terminée par un processus robuste portant 6-7 fortes épines. *Maxillipède* apparemment 2-articulé et inerme (chez la ♀, 3-articulé, et préhensile, avec un long dactyle falciforme portant 2 sétules à la base, chez le ♂).

Pattes thoraciques 1-IV à 2 rames 3-articulées ; chétotaxie (les épines sont des épines à frange et les soies sont glabres) : I, exopodite : art. 1, 1 épine ext., art. 2, 1 épine ext., art. 3, 4 épines ext. + 3 soies apicales ; endopodite : art. 1, inerme, art. 2, inerme, art. 3, 2 épines ext. + 3 soies apicales. II, exopodite : art. 1, 1 épine ext., art. 2, 1 épine ext., art. 3, 4 épines ext. + 3 soies apicales ; endopodite : art. 1, inerme, art. 2, inerme, art. 3, 3 épines ext. + 2 soies apicales. III, exopodite : art. 1, 1 épine ext., art. 2, 1 épine ext., art. 3, 4 épines ext. + 2 soies apicales. IV, exopodite : art. 1, 1 épines ext., art. 2, 1 épine ext., art. 3, 4 épines ext. 3 soies apicales ; endopodite : art. 1, inerme, art. 2, inerme, art. 3, 4 épines ext. 1 soie apicale. Les seuls différences entre le ♂ et la ♀ concernent les pattes I et II qui ont, chez le ♂, 3 protubérances coniques supplémentaires au bord externe de l'endopodite (1 à l'article 2, 2 à l'article 3). *Patte thoracique* V grêle, cylindroïde, étroite, env. 6-7 fois plus longue que large, légèrement arquée et entièrement glabre, à l'exception de l'apex, muni de 2 spinules et d'une sétule. *Sacs ovigères*, en cordons

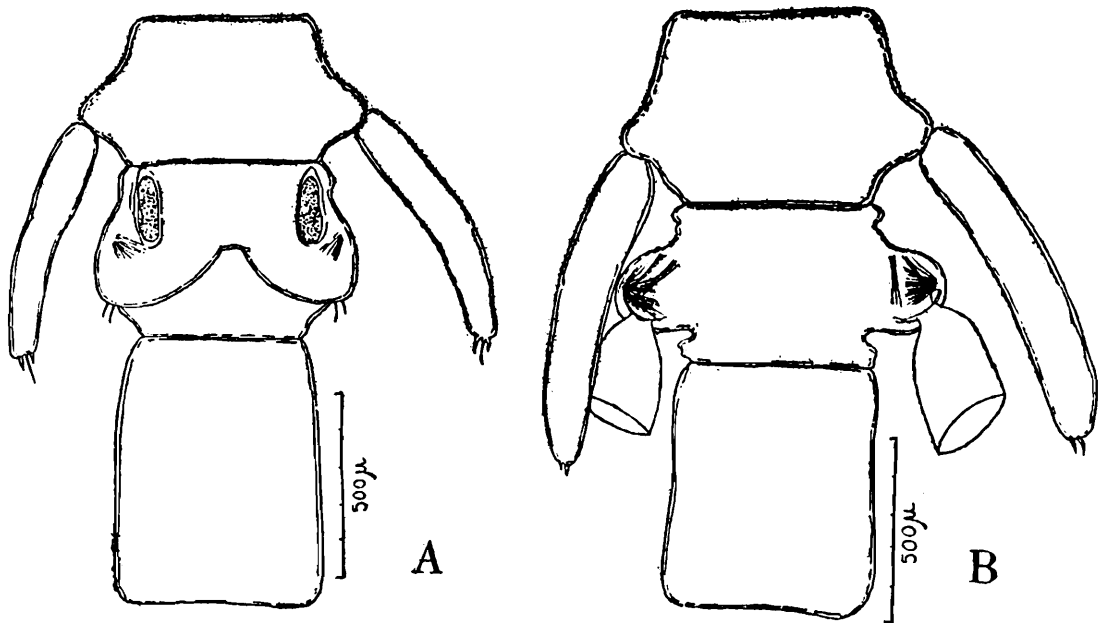


FIG. 4.—*Panaietis incamerata* Stebbing. A. ♂ 5^e somite thoracique, segment génital et 2^e somite abdominal ; B. ♀, *id.*

grêles, à oeufs multisériés, plus ou moins longs, pouvant atteindre presque l'extrémité caudale mais ne semblant jamais la dépasser.

Anatomie interne : réceptacle séminal ovalaire ou globuleux, allongé transversalement, ne dépassant pas, ou à peine, en avant, la limite du

segment génital; ovaire céphalique, paraissant entièrement double; oviductes pénétrant parfois dans la base des pattes.

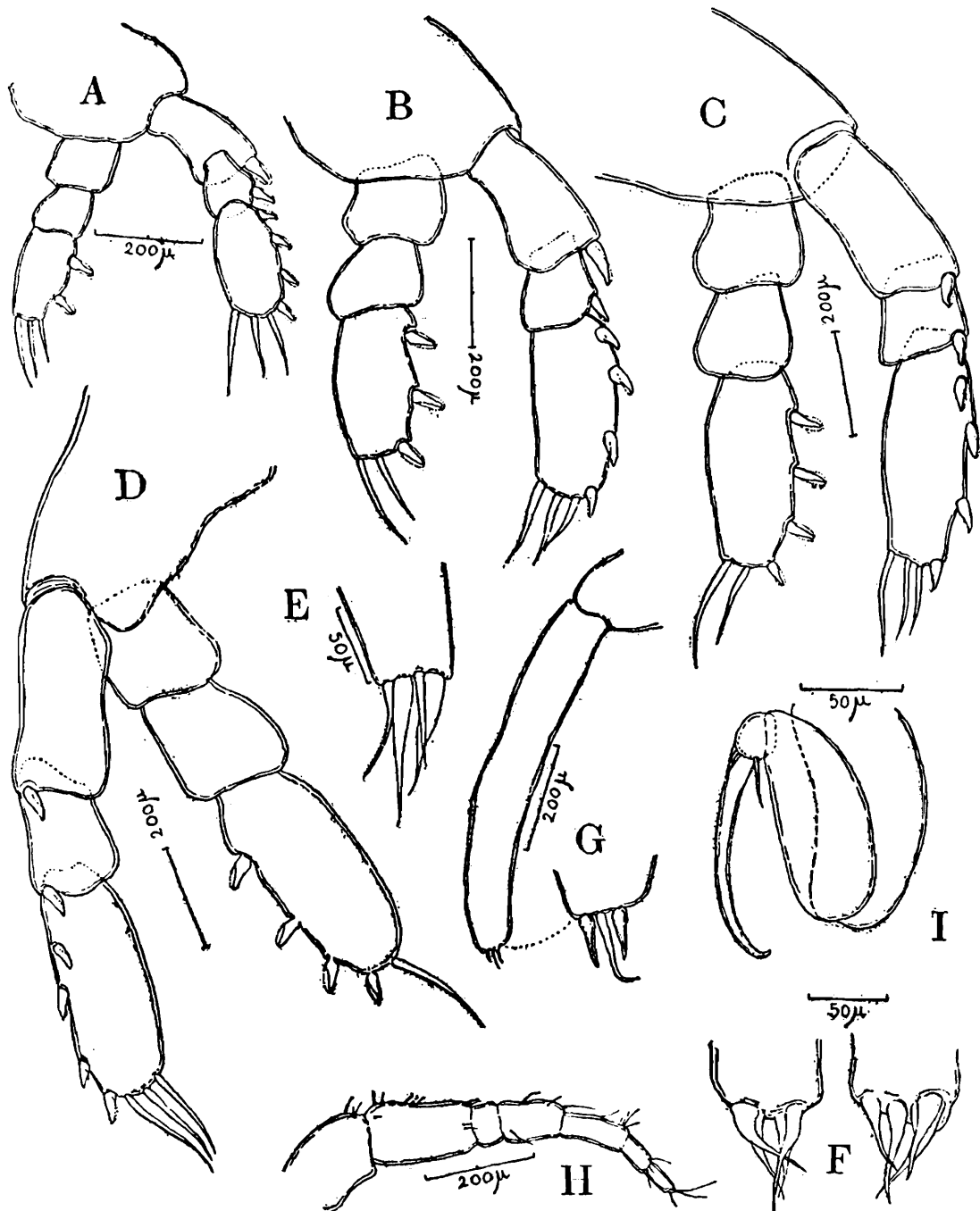


FIG. 5.—*Panaietis incamerata* Stebbing. A-D. ♀, pattes thoraciques i-v; E, F. id., extrémités de branches furcales; G. 5^e patte thoracique ♂; H. antennule ♀ juv.; I. maxillipède ♂.

BIBLIOGRAPHIE.

- 1932.—Monod, Théodore et Robert Ph. Dollfus. Les Copépodes parasites de Mollusques. *Ann. Parasitol.* X, No. 2, pp. 129-204, figs. 1-30.
- 1900.—Stebbing, T. R. R. On Crustacea brought by Dr. Willey from the South Seas. *Willey's Zoological Results (Cambridge)*, V, pp. 605-690, pls. lxiv-lxxiv.
- 1932.—Wilson, Ch. Branch. The Copepods of the Woods Hole Region Massachusetts. *Bull. U. S. Nat. Mus.* CLVIII, pp. i-xix+1-635, figs.—text 1-316, pls. i-xli.