

CYCLOPIDES (CRUSTACÉS COPÉPODES) DE L'INDE. XI-XIII.

Par KNUT LINDBERG.

XI. CONTRIBUTION A LA CONNAISSANCE DE *CYCLOPS* (*MICROCYCLOPS*) *VARICANS* SARS ET *CYCLOPS* (*MICROCYCLOPS*) *LINJANTICUS* KIEFER.

Cyclops (*Microcyclops*) *varicans* Sars.

Dans ma revision en 1939 des représentants indiens du sous-genre *Microcyclops* j'avais cru devoir maintenir le *C. (M.) varicans subaequalis*

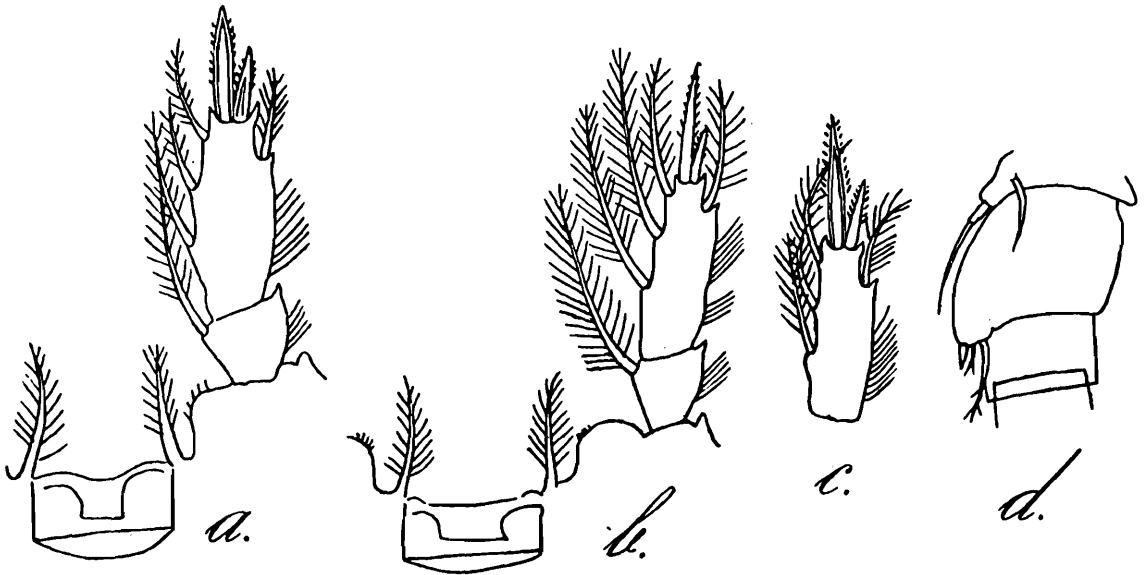


FIG. 1.—*Cyclops* (*Microcyclops*) *varicans* (Sars).

a. ♀ Endopodite et lamelle basale de P 4. (Suse); b. ♀ Endopodite et lamelle basale de P 4 (Tang-Qil); c. ♀ Article 2 de l'endopodite de P 4 (Chahi); d. ♂ P 5 et P 6 (Chahi).

comme une sous-espèce ou variété de *C. (M.) varicans* par suite de la structure de l'épine apicale interne de l'article terminal de l'enp. 4, celle-ci ne présentant pas de renflement à sa base et étant en général plus allongée par rapport à la longueur de l'article que chez le *C. (M.) varicans* typique. De plus, les animaux indiens offrant ces caractéristiques possédaient un article de P 5 muni d'une petite épine sur le rebord interne.

Parmi les *C. (M.) varicans* récoltés dans plusieurs localités différentes de l'Iran, certains ont été du type *varicans* et d'autres ont répondu au diagnostique de la variété *subaequalis*, en ce qui concerne la structure de l'article terminal de l'enp. 4 et de ses appendices, mais sans qu'il y ait eu de séparation tranchée entre les deux formes. Comme d'ailleurs tous les animaux examinés ont présenté un article de P 5 de configuration identique, et que je n'ai chez aucun d'eux aperçu d'épine sur le rebord interne, je ne crois plus justifié à conserver le *C. (M.) varicans subaequalis* comme une variété distincte. Les mensurations les plus importantes sont données de 22 femelles et de 4 mâles.

Habitats.—Inde : Semble réparti dans toute l'étendue de la péninsule.

Iran Nord : Chahi, mare eutrophique, fosse près du fleuve Talar, rizière ; Gorgan, mare sans végétation, bassin ; Lahidjan, rizière, étang eutrophique à l'Institut agricole ; Ramsar, petit étang ; Recht, mare, ruisseau ; Sari, rizière, fosse d'excavation du chemin de fer.

Iran Sud : Chouch (Suse), fosse et citerne près de la gare ; marécage près du village ; Dihak, source ; Tang-Qil, mare de rivière.

Cyclops (Microcyclops) linjanticus (Kiefer).

Syn. *Cyclops (Microcyclops) tricolor* Lindberg.

En étudiant l'espèce qu'en 1937 j'ai nommée *C. (M.) tricolor* je me suis rendu compte de sa ressemblance avec le *C. (M.) linjanticus* décrit

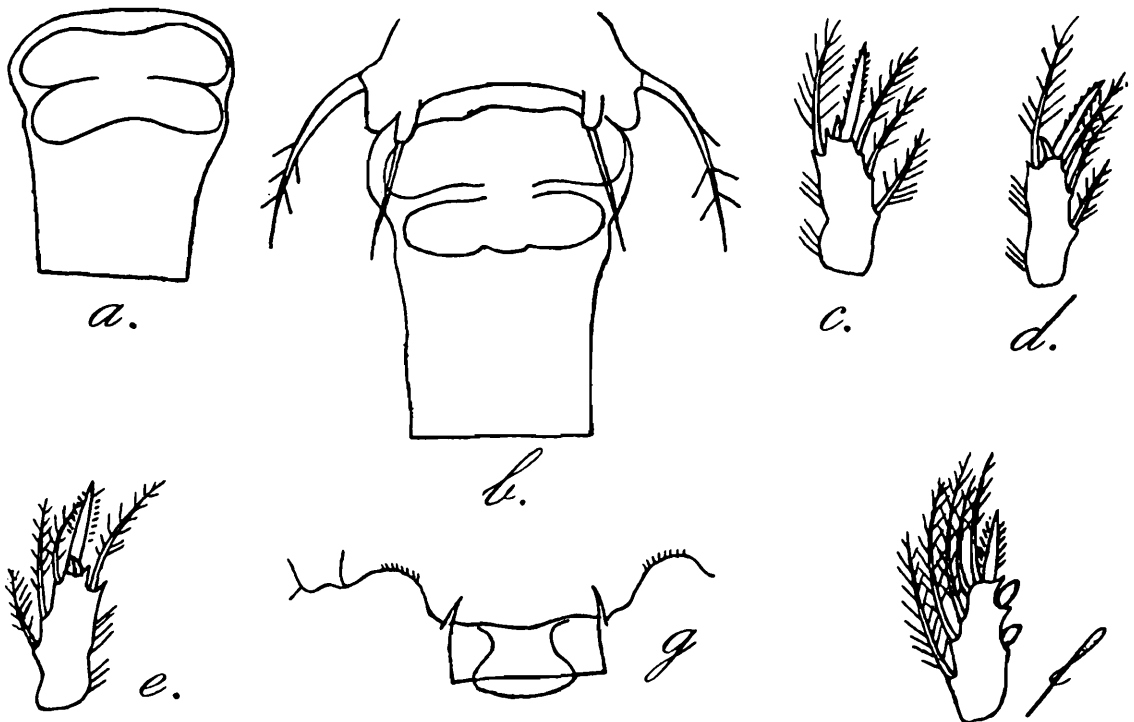


FIG. 2.—*Cyclops (Microcyclops) linjanticus* (Kiefer). ♀.

a. Réceptacle séminal, aspect commun (Réchir) ; b. Réceptacle séminal, aspect inusité (Recht) ; c. Article 2 de l'endopodite de P 4 (Recht) ; d. Article 2 de l'endopodite de P 4 (Réchir) ; e. Article 2 de l'endopodite de P 4, apparence lancéolée de l'épine apicale interne (Pahlévi-Ghazian) ; f. Article 2 de l'exopodite de P 4, apparence lancéolée des épines (Pahlévi-Ghazian) ; g. Lamelle basale de P 4 (Recht).

par Kiefer en 1928, qui cependant ne m'était connu que par les notes données dans le "Tierreich" (1929). En me basant sur cette description il ne m'a pas été possible d'identifier mes animaux avec le *C. (M.) linjanticus*. Dernièrement j'ai eu accès à deux études plus récentes publiées en 1933 et 1938 dans lesquelles Kiefer, utilisant un matériel plus abondant provenant des îles de la Sonde et de Formose, a apporté, des amplifications et des modifications assez considérables à sa description originale de *C. (M.) linjanticus*. A la lumière de cette redescription et des figures qui l'accompagnent je me crois à présent justifié à considérer le *C. (M.) tricolor* comme identique avec le *C. (M.) linjanticus* nonobstant le fait que certains désaccords subsistent encore.

Au cours de mes derniers voyages en Iran j'ai rencontré cette espèce en petit nombre dans 7 localités (4 du Sud, 3 du Nord) et je donne des mensurations de quelques uns de ces animaux.

Habitats.—Inde : Paraît avoir une répartition générale.

Iran Nord : Lahidjan, étang à l'Institut agricole ; Pahlévi-Ghazian, étang ; Recht, mare ; Sari, bassin.

Iran Sud : Dihak, source d'eau douce dans les montagnes entre Dar-ol-Mizan et Kourdéh (région comprise entre Firouzabad et Djam) ; Réchir (Richehr) près de Bouchir, puits d'eau douce ; rivière d'eau douce entre Djam et Makkou.

XII. REMARQUES SUR QUELQUES MEMBRES DU SOUS-GENRE *TROPOCYCLOPS* Kiefer.

En étudiant il y a quelques années des *Tropocyclops* de l'Inde, à formule des épines de 3-4-4-3 j'avais trouvé qu'ils différaient notablement de *E. (T.) prasinus* (Fischer) tel qu'il a été décrit en Europe. Chez les animaux indiens la furca, à branches divergentes, était considérablement plus longue (rapport moyen 3.29 : 1) ; la soie apicale médiane interne seulement de 3 à 4 fois aussi longue que la branche de la furca (rapport moyen 3.59 : 1) l'épine apicale interne de l'article 3 de l'emp. 4 le plus souvent un peu plus de 2 fois aussi longue que l'article, tandis que cette épine n'en atteint pas 2 fois la longueur chez *E. (T.) prasinus* ; enfin la cinquième patte avait une structure bien différente, possédant une épine comparativement très courte. Comme évidemment les spécimens de l'Inde représentaient une forme distincte de *E. (T.) prasinus* (Fischer) je les avais décrit comme appartenant à une espèce nouvelle que j'avais nommée *E. (T.) multicolor*.

Des *Tropocyclops* à formule des épines de 3-4-3-3 se sont montrés beaucoup moins fréquents dans les régions de l'Inde où mes pêches ont été faites. J'ai pu les référer tous sans difficulté à l'espèce *E. (T.) confinis* Kiefer. (La distinction d'une forma *frequens*, différant seulement dans ce qu'elle présente un article 3 de l'emp. 4 plus court, n'est plus justifiée, ce que Kiefer a fait observer lui-même en 1934).

Dans un article paru en 1930 Lowndes a attiré l'attention sur le fait que des *Tropocyclops* récoltés en Ethiopie, à formule des épines de 3-4-3-3, ne possédaient pas de soie au niveau de l'angle interne du deuxième article basal de P 1, une forte soie étant présente à cet endroit chez les animaux d'Europe à formule des épines de 3-4-4-3. Après avoir pris connaissance de ce travail j'ai examiné des animaux indiens à cet égard et j'ai trouvé que les *E. (T.) multicolor* à formule des épines de 3-4-4-3 possédaient bien cette soie, mais qu'elle manquait chez les *E. (T.) confinis*, qui appartiennent au groupe des " terni ".

Ayant rapporté des *Tropocyclops* de 5 localités du Sud de l'Iran, pays dans lequel aucun représentant de ce sous-genre n'était connu jusqu'à présent, j'ai pensé que l'étude de ces animaux pourrait apporter quelques faits d'intérêt général. Il s'est trouvé que tous les animaux, sauf un seul, répondaient assez bien aux caractéristiques de *T. confinis* ; l'exception était une femelle unique aberrante, qui cependant, sans aucun doute, doit être considérée comme une *T. prasinus* tératologique.