

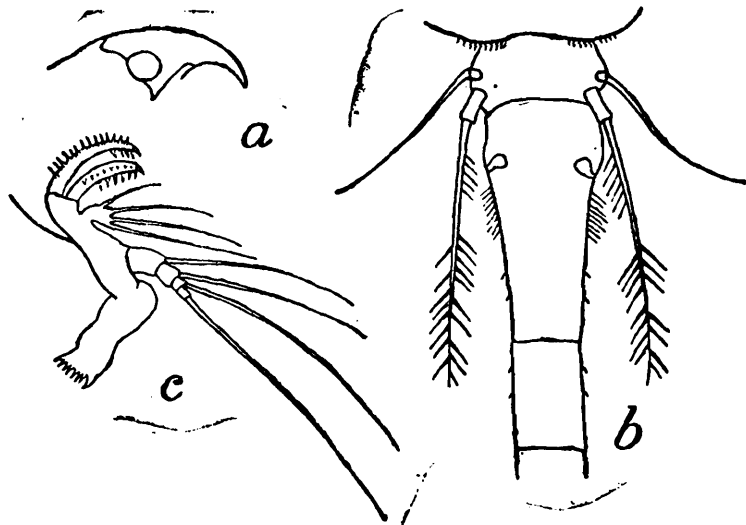
CYCLOPOIDES (CRUSTACÉS COPEPODES) NOUVEAUX DE L'INDE

Par KNUT LINDBERG.

Oithona spinulosa, sp. nov.

Description.—*Femelle*: Longueur de 646 à 741 μ . Cephalothorax, y compris Th. 5, considérablement plus long que la queue (abdomen + furca), le rapport variant de 1.48 : à 1.72 : 1 chez cinq échantillons. Forme svelte. Largeur de 152 à 180 μ . Front arrondi, vu de dos. Rostre pointu, recourbé sur la face ventrale. Rebord postérieur de Th. 5 portant une rangée de fins poils. Segment génital égalant ou surpassant un peu le longueur combinée des deux segments suivants ; il est garni de poils vers le milieu et de quelques fines épines dans son tiers distal ; deuxième segment abdominal également pourvu de quelques épines. Rebord postérieur du troisième segment abdominal découpé sur la face ventrale en petites denticules. Rangée de petites épines au niveau du bord postérieur de la face ventrale du segment anal. Branches de la furca divergentes, de 2.37 à 2.82 fois aussi longues que larges, surpassant en longueur celle du segment anal. Soie latérale considérablement plus longue que la furca, insérée près de la base de celle-ci, très forte, portant des cils épais. Soie dorsale nue, longue mais assez faible, un peu inférieure en longueur à celle de la soie apicale médiane externe. Soie apicale externe bien développée, mais plus courte que la soie apicale interne. Soie apicale médiane externe longue. Soie apicale médiane interne apparemment forte et très longue ; elle était cassée chez tous les spécimens. Les quatre soies apicales irrégulièrement garnies de cils épais. Première antenne atteignant le bord postérieur de Th. 2 ou le tiers antérieur de Th. 3, paraissant composée de 11 ou de 12 articles. Deuxième antenne apparemment formée de 4 articles. Basopodite 2 de la mandibule se terminant par deux soies crochues obtuses, extrêmement fortes, de longueur et de structure un peu inégales, armées d'épaisses épines ; endopodite faible avec 4 soies, exopodite formé de 4 articles, le quatrième ne paraissant porter qu'une seule soie terminale. Branches des pattes natatoires triarticulées. Formule des épines 4.4.4.3. (Épines du rebord externe des trois articles des exp. P 1 à P 4 : 1, 1, 3 1, 1, 3 1, 1, 3 1, 1, 2). Epine apicale de l'article 3 de l'exp. P 4 un peu moins longue que la longueur totale des trois articles de l'exopodite. Rebord externe de l'article 1 de l'exp. P 4 semble dépourvu de poils, le rebord interne de cet article est par contre garni de poils assez longs. Soies des exp. P 1 à P 4 : 1, 1, 4 1, 1, 5 1, 1, 5 1, 1, 5. Soie de l'article 1 de l'exp. P 1 très rudimentaire et celle de l'article 1 de l'exp. P 4 peu développée. Soies des enp. P 1 à P 4 : 1, 1, 6 1, 2, 6 1, 2, 6-1, 2, 5. Au niveau de l'article 3 de l'enp. P 4 les soies sont plus élargies que d'habitude ; en particulier l'élargissement de la soie proximale du rebord interne donne l'impression d'une membrane bordante du côté interne. Cinquième patte représentée par une soie thoracique assez courte et fine ; l'article est fort, allongé et porte une soie apicale puissante garnie

de gros cils ; elle atteint à peu près le milieu on le bord postérieur du deuxième segment abdominal. Les vestiges de la sixième patte ne semblent constitués que par une courte épine recourbée. Aucun des individus ne portait des ovisacs. Les animaux conservés dans de la formaline présentaient une forte teinte jaune au niveau du rostre et des soies de P 5 et de la furca, les cils étant particulièrement bien colorés en jaune or ; des taches pigmentaires bleues se trouvaient irrégulièrement réparties dans les branches de la furca et à l'intérieur des soies furcales.



TEXT-FIG. 1.—*Oithona spinulosa*, sp. nov. ♀, a. Rostre, vue latérale ; b. Th. 5, Abd. 1 et Abd. 2, face ventrale ; c. Mandibule.

Mâle encore inconnu.

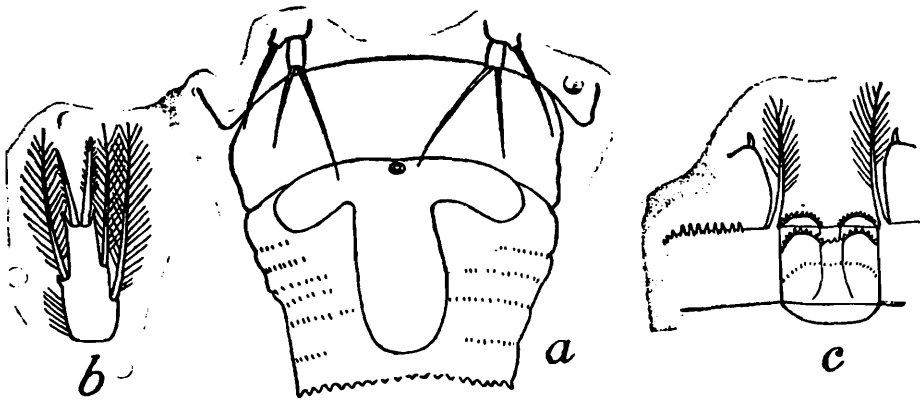
Habitat.—Environ deux kilomètres au large de Madras dans l'échantillon de plancton pêché en août 1945, très obligeamment fourni par le Docteur N. K. Panikkar (5 ♀ ♀).

Remarques.—L'espèce présente se rapproche un peu d'*Oithona brevicornis* Giesbrecht par la configuration du rostre et celle de la mandibule, mais elle en diffère par son segment génital, la longueur et la structure des soies furcales et se distingue aussi par des différences au niveau des pattes natatoires et leurs appendices ainsi qu' au niveau de P 5. C'est une forme bien distincte, aisément reconnaissable et il est étonnant qu'elle n'ait pas encore été remarquée.

Thermocyclops conspicuus, sp. nov.

Description.—*Femelle.* Longueur de 1121 à 1235 μ , Forme grande et très robuste. Ailes latérales de Th. 2 et Th. 3 élargies et prolongées en arrière. Th. 5 un peu plus large que le segment génital. Celui-ci trapu, légèrement moins long que large ; il porte sur les deux faces des rangées de petites dépressions de la cuticule. Bords postérieurs des deux premiers segments abdominaux découpés en petites dents. Celui du segment anal porte sur la face ventrale une rangée d'épinules minuscules. Opercule anal assez grand, de forme un peu trapézoïde. Branches de la furca divergentes, à rebord interne nu, de 3.67 à 3.86 fois plus longues que larges. Dans le tiers proximal du rebord externe se voit une très légère encoche. Soie latérale insérée à peu près à l'union des

deux tiers proximaux avec le tiers distal. Soie dorsale ciliée, beaucoup plus courte que la soie apicale externe. Soie apicale interne dépassant en longueur celle de la soie apicale externe (rapport de trois spécimens 1.15 : 1, 1.24 : 1, 1.36 : 1). Peu de différence de longueur entre les deux soies apicales médianes. A 1 atteignant le milieu de Th. 2, formée de 17 articles, les quatrième, cinquième et septième articles présentant de plus des divisions incomplètes. Cuticule des six premiers articles ornée de petites fossettes. Formule des épines 2.3.3.3. Article 3 de l'emp. P 4 moins de deux fois aussi long que large (55 : 30 μ =1.83 : 1, 57 : 30 μ =1.90 : 1); épine apicale interne bien plus courte que l'article et légèrement plus longue que l'épine apicale externe (article : épine apicale interne 55 : 42 μ =1.31 : 1, 57 : 42 μ =1.36 : 1; épine apicale interne : épine apicale externe 42 : 38 μ =1.10 : 1, 42 : 40 μ 1.05 : 1). Lamelle basilaire de P 4 présentant des élevures latérales arrondies garnies de nombreuses petites épines et faisant saillie au-dessus du rebord libre. P 5 à deuxième article assez allongé armé de deux appendices sétiformes dont l'interne est plus longue que l'externe. Réceptacle séminal à bras latéraux légèrement recourbés et partie postérieure allongée, volumineuse. Ovisacs inconnus.



TEXT-FIG. 2.—*Thermocyclops conspicuus*, sp. nov. ♀. a. P 5 et segment génital; b. Article 3 de l'emp. P 4; c. Lamelle basilaire de P 4.

Male.—Longueur 808 μ largeur, 247 μ . Branches de la furca légèrement divergentes, de 3.77 fois aussi longues que larges. Soie dorsale presque aussi longue que la soie apicale externe. Soie apicale médiane interne considérablement plus longue que la soie apicale médiane externe. Article 3 de l'emp. P 4 longueur : largeur 48 : 23 μ =2.09 : 1; épine apicale interne : épine apicale externe 38 : 32 μ =1.19 : 1. P 6 formée d'une épine interne (42 μ) qui dépasse le bord postérieur de Abd. 2, d'une courte soie médiane (20 μ) et d'une soie externe plus longue que l'épine (55 μ).

Habitat.—Une petite mare à Attakatt (monts Anaimalai), récolté en petit nombre le 10 juillet 1945.

† *Remarques*.—L'espèce remarquable qui vient d'être décrite ressemble à *Th. tinctus* Lindberg mais s'en distingue par l'absence d'excroissances au niveau de Th. 4 et Th. 5, par la soie dorsale de la furca bien plus courte que la soie apicale externe, par l'épine apicale interne de l'article 3 de l'emp. P 4 étant considérablement plus courte que l'article et de longueur presque égale à celle de l'épine apicale externe. On

peut aussi rapprocher la forme présente de *Th. operculifer* Kiefer ; l'opercule anal est cependant moins développé et il y a des différences notables au niveau de l'article 3 de l'enp. P 4; de la lame basilaire de P 4 et de P 5.