

XXXII. TERMITIDAE

By F. SILVESTRI (*in Portici, Italy*).

The Termitidae here recorded were collected either by Mr. F. H. Gravely in Lower Burma or by Mr. S. W. Kemp in the Abor country and belong to eleven species, of which seven are described as new.

1. *Schedorhinotermes magnificus*, sp. n.

MILES MAJOR. Corpus subluteum mandibulis nigris.

Caput (fig. i) subaeque longum¹ atque postice latum, antrorsum gradatim aliquantum angustatum, labio subtrapezoideo, paullum latiore quam longiore, mandibulis robustis, quam caput magis quam dimidium brevioribus, dentibus consuetis magnis. Antennae 18-articulatae, articulo tertio quam quartus aliquantum longiore, articulo quarto quam quintus parum brevior (in exemplo uno antenna altera 17-articulata, articulo tertio quam quartus vix longiore et articulo quarto quam quintus etiam vix longiore).

Pronotum (fig. i) quam caput multo angustius, angulis late rotundatis margine postico paullum sinuato; meso-et metanoto lateribus late rotundatis.

Abdomen ovale elongatum segmentorum margine postico setis sat numerosis brevibus et paucis longiusculis instructum. Cerci sat elongati. Pedes longi, breviter setosi, tibiae spinis apicalibus elongatis.

Long. corp. mm. 7.6; long. capitis cum mandibulis 3.9, ejusdem lat. 2.6, long. antennarum 3, mandibularum 1.55, tibiae III 2.

MILES MINOR. Corpus flavescens, mandibulis nigris.

Caput (fig. ii) parum minus quam $\frac{1}{3}$ longius quam latius, lateribus parallelis, antice parum angustatum, postice late rotundatum, labio subrectangulari mandibulas vix superante, parum minus quam duplo longiore quam latiore, mandibulis dentibus consuetis instructis. Antennae 16-articulatae, articulo tertio quam quartus aliquantum longiore, articulo quarto quam quintus paululum brevior.

¹ Capitis longitudo a margine postico ad labii basim mensa est.

Long. corp. mm. 5; long. capitis cum mandibulis 2.22, ejusdem lat. 1.05, long. antennarum 2.05. mandibularum 0.94, tibiae III 1.18.

OPERARIUS.—Corpus stramineum, capite cremeo.

Caput paullum latius quam longius, clypeo parum convexo. Antennae 18-articulatae, articulo tertio quam quartus parum longiore, articulo quarto quam quintus brevior.

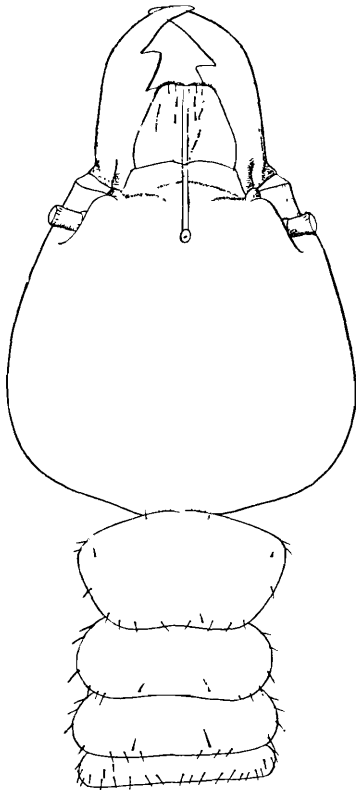


FIG. i.—*Schedorhinotermes magnificus*, miles major: caput, thorax et urotergitum primum prona.

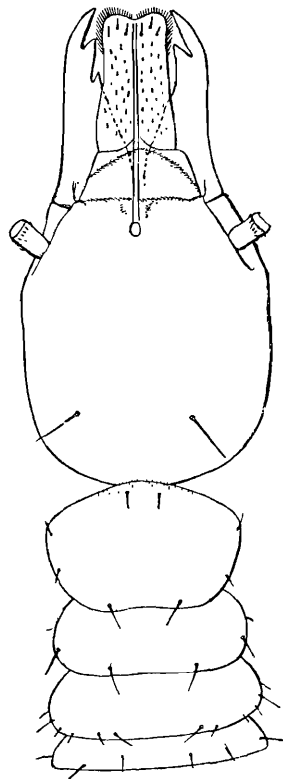


FIG. ii.—*Schedorhinotermes magnificus*, miles minor: caput, thorax et urotergitum primum prona.

Pronotum lobi anteriori margine late rotundato, medio indistincte sinuato. Abdomen setis numerosis brevibus instructum.

Long. corp. mm. 5; long. capitis 1.70; lat. cap. 1.85; long. antennarum 2.10, tibiae III 1.62.

Habitat. Misty Hollow, W. side of Dawna hills, Lr. Burma, ca. 2200 ft. (F. H. Gravely—22-30. xi. 1911).

Observatio. Species haec ad *S. malaccensis* Holmgr. proxima est, sed magnitudine et antennarum articularum numero distincta est.

2. *Termes annandalei*, sp. n.

MILES MAJOR. Corpus capite sublatericio, mandibulis nigris, cetero supra badio, subtus sordide fulvescente.

Caput (fig. iii, 1) partem anticam versus paullum angustatum, paullum longius quam postice latius, parum convexum, fontanella multo longe a clypeo, parum ante dimidium caput, sita, labro antice subtriangulari et albicante, mandibulis robustis apice bene arcuato. Antennae 17-articulatae, articulo tertio quam secundus *ca.* 1-3 longiore et quam quartus *ca.* 1-6 longiore, articulo quarto quam quintus vix longiore.

Pronotum (fig. iii, 2) quam capitis dimidia latitudo paullum latius, antice et postice late, parum profunde sinuatum, lateribus angustatis margine rotundato. Pedes tibia infra setis subspini-formibus sat numerosis et spinis apicalibus consuetis 3,2,2 armata.

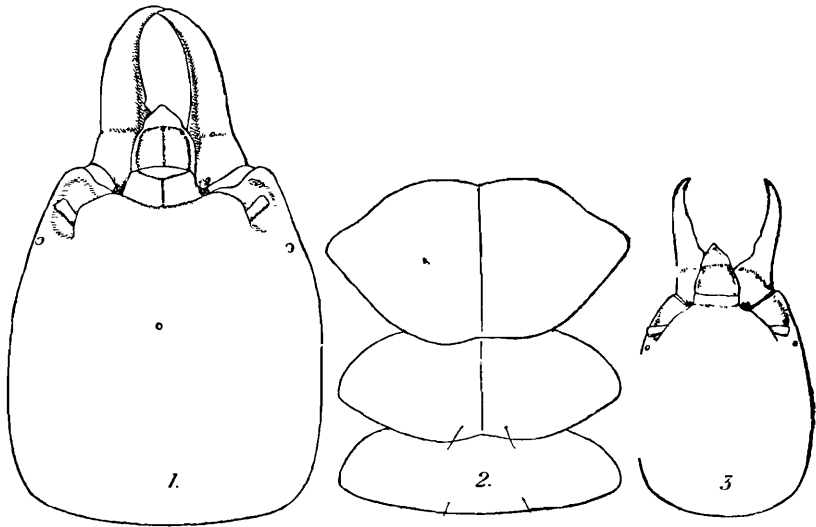


FIG. iii.—*Termes annandalei*: 1. militis majoris caput. 2. ejusdem thorax (magis ampliatus); 3. militis minoris caput.

Abdomen tergitis et sternitis setis sat longis, 2-3 seriatis, instructis.

Long. corp. mm. 12; long. capitis sine mandibulis 5, ejusdem lat. 4.3; long. mandibularum 2.6, tibiae III 3.5.

MILES MINOR. Militi majori similis est sed differt mandibulis (Fig. iii, 3) magis attenuatis, antennarum articulo secundo quam tertius vix brevior.

Long. corporis mm. 7.5; long. capitis 3, ejusdem lat. 2.6; long. mandibularum 2, tibiae III 2.5.

OPERARIUS MAJOR. Corpus capite badio macula subcirculari mediana albicante ornato, clypeo fulvo-castaneo, cetero supra fulvo-castaneo, subtus fulvescente, pedibus isabellinis.

Caput subcirculare, clypeo sat inflato. Antennae 17-articulatae, articulo tertio quam secundus vix brevior et quam quartus fere 1-5 longior, articulo quarto quam quintus paullum longior.

Pronotum lobi antici margine medio haud sinuato.

Abdomen tergitis setis 2-3-seriatis, sternitis setis sat longis 2-3 seriatis et aliis brevibus instructum.

Long. corp. mm. 7; lat. capitis 2.3; long. antennarum 3.5, tibiae III 2.5.

OPERARIUS MINOR operario majori similis est, sed capitis colore parum pallidior, antennarum articulo tertio quam secundus parum et quam quartus paullum brevior.

Long. corp. mm. 4.6; lat. capitis 1.5; long. antennarum, 2.5, tibiae III 1.9.

Habitat. Moulmein (Lower Burma).

Observatio. Species haec, Calcuttae Musei Directori Prof. Annandale dicata, ad *Termes malaccensis*, Hav. proxima est, sed militis majoris statura et militum fontanella cephalica multo magis a clypeo remota praesertim distinctissima est.

3. *Odontotermes assamensis*, Holmgren.

Specimens collected by the Abor Expedition at Sadiya, Dibrugarh and Yembung.

4. *Odontotermes microdens*, Holmgren.

A few specimens, collected by the Abor Expedition in rotten wood near Kobo at 400 ft. alt., agree with co-types received by Dr. N. Holmgren and collected by Fletcher at Chaumahani. Other specimens, collected at Gurdaspur, are a little smaller than those from Kobo.

5. *Odontotermes feae* (Wasm.)

The Abor Expedition collected at Sadiya a few specimens of *Odontotermes* that differ from the typical form of *O. feae* in their smaller size, having the soldiers with the head, without mandibles, mm. 2.40 long, and 1.88 wide, and the mandibles 1.45 long.

6. *Odontotermes gravelyi*, sp. n.

MILES. Corpus cremeo—flavum capite ferrugineo mandibulis nigris.

Caput (fig. iv, p. 429) parum longius quam latius, partem anticam versus paullum angustatum, supra parum convexum, labro antice parum angustato rotundato, fontanella oblecta, mandibulis robustis apice bene arcuato. Antennae 17—articulatae, articulo secundo quam tertius ca. 1-4 longior, articulo quarto quam tertius vix longior.

Pronotum (fig. iv) lobi anteriori margine medio paululum sinuato, margine postico parum sinuato, marginibus lateralibus late rotundatis. Mesonotum quam pronotum paullo minus latum, metanotum quam mesonotum parum latius.

Pedes longi, setosi, tibiae spinis apicalibus consuetis robustis.

Abdomen tergitis et sternitis setis brevibus et setis brevioribus numerosis instructis.

Long. corp. mm. 8, long. capitis cum mandibulis 4.8, sine

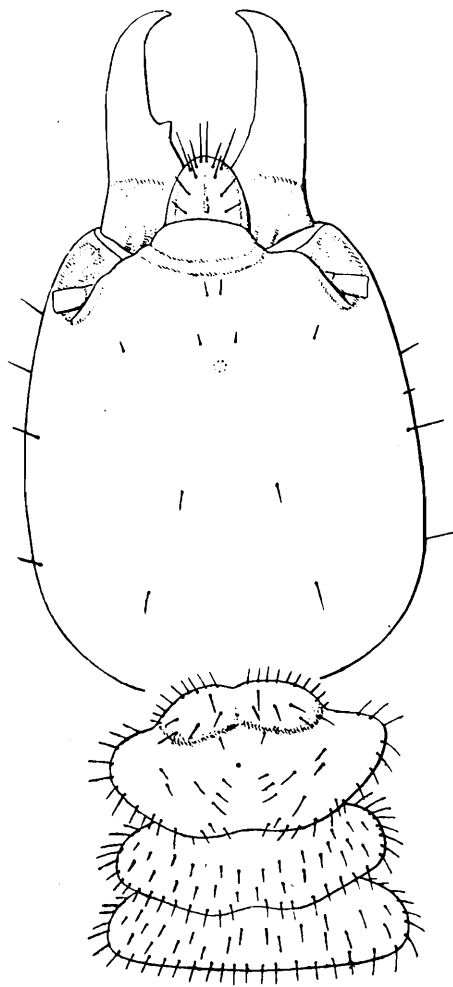


FIG. iv.—*Odontotermes graveleyi*: militis caput et thorax prona.

mandibulis 3.2; lat. cap. 2.6; mandibularum 1.60, antennarum 3.5, tibiae III 2.4.

OPERARIUS MAJOR.—Corpus cremeum capite fulvo-ochroleucum, fontanella ochroleuca magna, macula mediana parva fulvescente instructa.

Caput subrotundatum, clypeo sat inflato. Antennae 19-articulatae, articulo secundo quam tertius duplo longiore, articulo quarto quam tertius crassiore et parum longiore, articulum quinto subaequante.

Pronotum lobi anteriori margine medio vix sinuato.

Long. corp. mm. 6; lat. capitis 2; long. antennarum 2.5; tibiae III 1.9.

Habitat. Sukli, E. side of Dawna Hills, Lr. Burma ca. 2100 ft.

Observatio. Species haec ad *O. feae* proxima est, sed militis capitis magnitudine et ejusdem mandibulis apice parum magis arcuato et operarii majoris antennarum articulo tertio quam quartus brevior saltem distincta est.

7. *Eutermes roboratus*, sp. n.

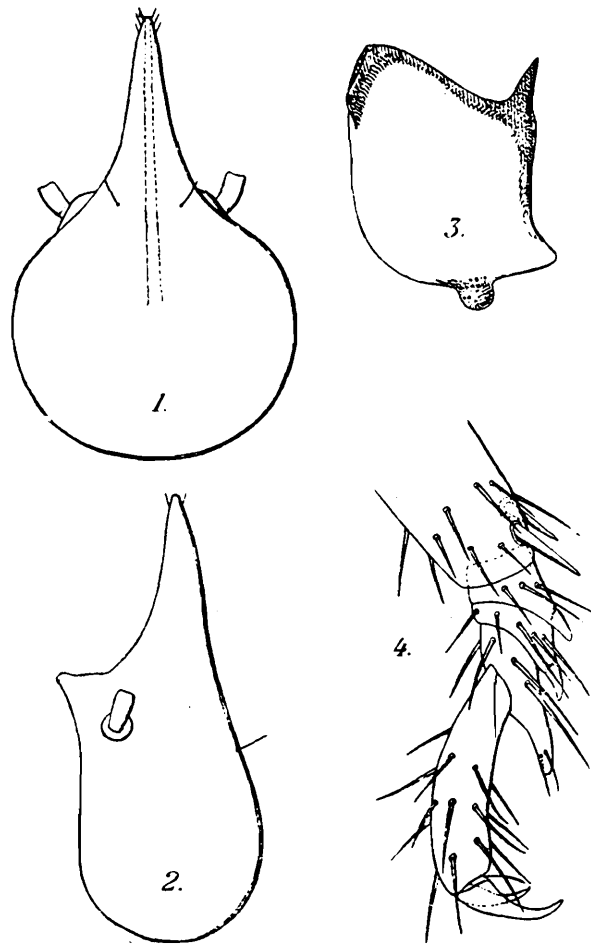


FIG. v.—*Eutermes roboratus*: 1. nasuti caput primum; 2. idem lateraliter inspectum; 3. mandibula; 4. pedum tertii paris tibiae apex, tarsus et praetarsus.

MILES. Corpus fulvo-ferrugineum capite fulvo-latericio nasi apice paululum obscuriore, pedibus fulvo-isabellinis.

Caput (fig. v, 1-2) ca. $\frac{3}{10}$ longius quam latius, fronte subplana, naso¹ recto quam caput ceterum parum brevior, gradatim attenuato. Antennae 13-articulatae, articulo tertio quam secundus $\frac{1}{3}$ longiore et quam quartus duplo longiore, articulo quinto quam quartus $\frac{1}{3}$ longiore. Mandibulae vide fig. v, 3.

Pronotum lobi anterioris margine medio vix sinuato. Pedes omnes tibiae apice (fig. v, 4) spinis duabus internis armato.

¹ Nasus semper ab antennarum foveae margine anteriori mensus est.

Abdomen tergitis subnudis, a quinto setis 1+1, a sexto setis 2+2 posticis sat longis instructis, sternitis setis brevibus sat numerosis et setis nonnullis posticis longis vel sat longis instructis.

Long. corp. mm 4; long. capitis 1.94, ejusdem lat. 1.24, long. antennarum 1.64, tibiae III 1.30.

OPERARIUS. Corpus ochraceo-isabellinum, capite badio, suturae medianae parte antica sat lata et suturis lateralibus, antennis pedibusque avellaneis.

Caput parum latius quam longius, clypeo parum inflato. Antennae 14-articulatae, articulo tertio secundum longitudine aequante et quam quartus fere duplo longiore, articulo quinto quam quartus c. 1-3 longiore.

Pronotum lobi antici margine antico medio parum sinuato.

Pedes et abdomen eisdem militis similia.

Long. corp. mm 4.5; lat. capitis 1.45; long. antennarum 1.43; tibiae III 1.36.

Habitat. Moulmein (Lr. Burma).

8. *Eutermes moratus*, sp. n.

NYMPHA. Straminea oculis nigrescentibus appendicibus alaribus fumosis. Antennae 15-articulatae, articulis 3° et 4° brevioribus.

Long. corp. mm. 7; append. alarium 1.

MILES. Corpus stramineum capite pallide ochraceo, naso testaceo-latericio.

Caput (fig. vi, p. 432) parum magis quam 1/3 longius quam latius, lateribus paullum arcuatis, lineo dorsuali subrecta, naso attenuato, mandibulis processu externo sat longo, antennis 13-articulatis, articulo tertio quam secundus 1/3 longiore et quam quartus fere duplo longiore, articulo quinto quam quartus aliquantum longiore.

Pronoti lobus anticus margine medio vix sinuato. Pedes sat setosi, tibiae calcaribus longis.

Abdominis tergita setis minimis sat numerosis et setis nonnullis posticis sat longis, sternita setis brevioribus et brevibus sat numerosis et setis nonnullis posticis longis instructa.

Long. corp. mm 4, long. capitis 1.69, ejusdem lat. 1, long. nasi 0.78, antennae 1.43, tibiae III 0.98.

OPERARIUS ignotus est.

Habitat. Yambung. Alt. 1100 ft. (Abor Expedition). S. W Kemp.

Observatio. Species haec ad *E. ceylonicus* Holmgr. et *E. fletcheri* Holmgr. proxima est, sed magnitudine et militis capitis forma saltem distincta est.

9. *Speculitermes cyclops*, Wasm.

Some specimens (workers) collected at "Third camp to Misty Hollow, Dawna Hills, Lr. Burma."

10. *Globitermes audax*, sp. n.

MILES. Corpus cremeum capite ochraceo-luteo, mandibularum dimidia parte distali fusco-sufa.

Caput (fig. vii, p. 433) subaeque longum atque latum, subrotundatum, dorso convexiusculo et setis nonnullis instructo, labro pullum longo quam postice lato, antice angustato, apice pallido, parum rotundato. Antennae 14-articulatae, articulo tertio secundum longitudine subaequante et quam quartus *ca.* $\frac{1}{3}$ longiore, articulo quarto quam quintus *ca.* $\frac{1}{5}$ brevior. Mandibulae quam

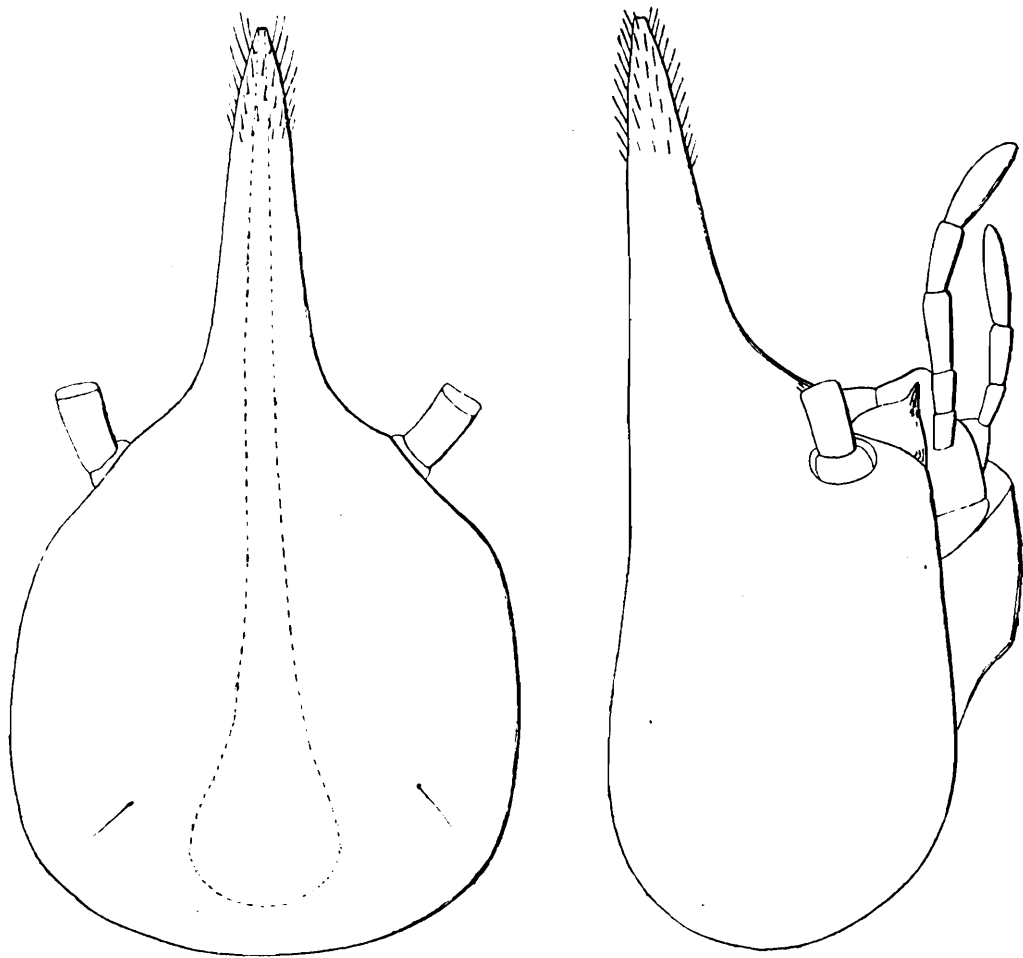


FIG. VI.—*Eutermes moratus*: 1. militis caput pronum; 2. idem lateraliter inspectum.

caput parum breviores, dente submediano robusto, parte apicali valde arcuata apice attenuato acuto.

Pronoti lobus anticus sat magnus, margine antico medio aliquantum inciso.

Abdomen setis brevioribus numerosis et setis brevibus nonnullis instructum.

Pedes tibiae spinis apicalibus (fig. viii, 2, p. 433) brevibus armati.

Long. corp. mm 5; long. capitis sine mandibulis 1.17, ejusdem lat. 1.20; long. mandibularum 1.06, tibiae III 1.18.

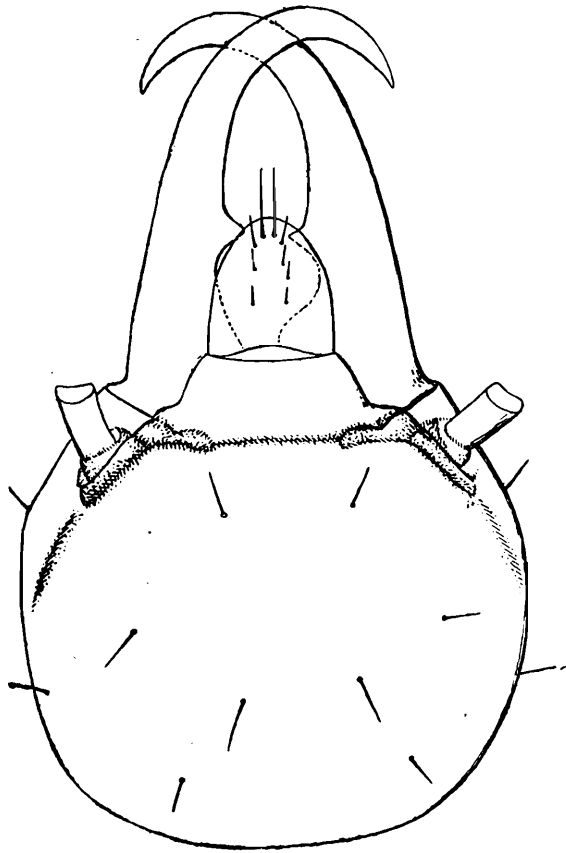


FIG. vii.—*Globitermes audax*: militis caput.

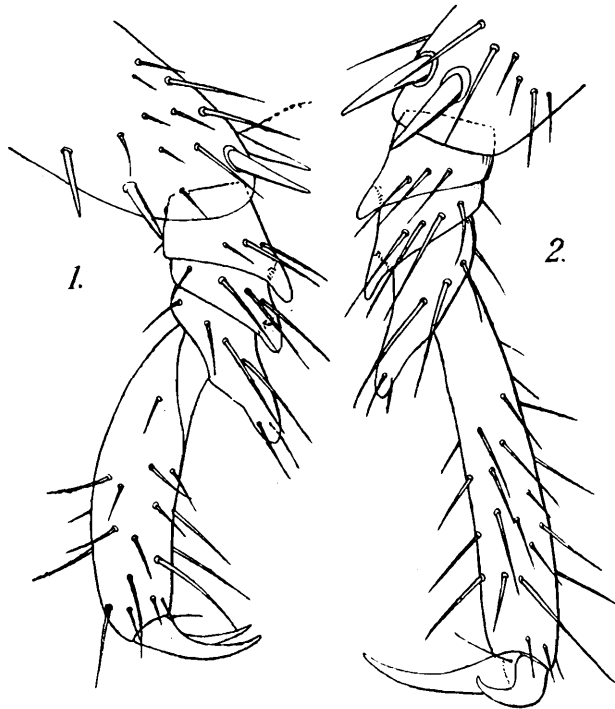


FIG. viii.—*Globitermes audax*: 1. operarii secundi paris tibiae apex, tarsus et praetarsus; 2. militis tertii paris tibiae apex, tarsus praetarsus.

OPERARIUS. Corpus stramineum capite cremeo.

Caput paullum latius quam longius, clypeo bene inflato, antennis 14-articulatis, articulo secundo quam tertius aliquantum longiore, articulo tertio quam quartus aliquantum longiore, articulo quarto quam quintus aliquantum brevior.

Pronoti lobus anticus sat magnus, medius paullum incisus.

Long. corp. mm 5; lat. capitis 1.23; long. tibiae III 1.04.

Habitat. Exempla nonnulla ad Moulmein (Burma); *Gravely legit.*

Observatio. Species haec ad *G. sulphureus* (Hav.) proxima est, sed magnitudine et mandibularum parte distali magis arcuata praesertim distinctissima est.

II. *Capritermes laetus*, sp. n.

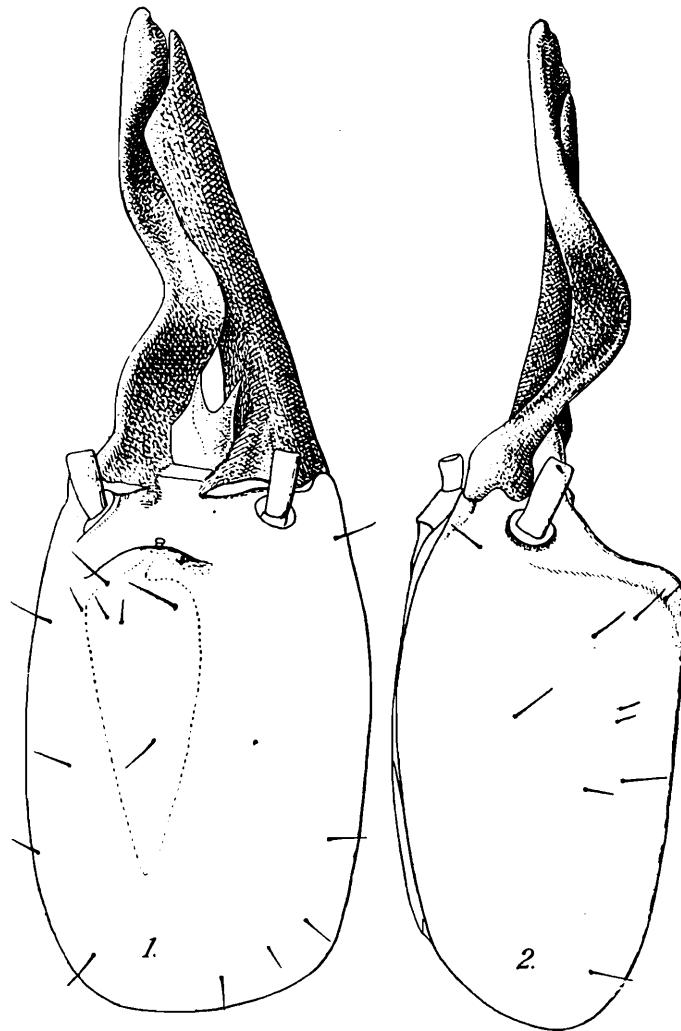


FIG. IX.—*Capritermes laetus*: 1. militis caput pronum; 2. idem lateraliter inspectum.

MILES. Corpus stramineum capite cremeo, mandibulis nigrescentibus.

Caput (fig. ix) circa $\frac{1}{3}$ longius quam latius lateribus paul-

lum convexis, dorso convexo, fronte super fontanellam rotundatim aliquantum inflata, superficie setis nonnullis instructa, labro profunde inciso et lateribus anticis attenuatis elongatis, acutis. Antennae 14-articulatae, articulo tertio secundum subaequante et quam quartus vix longiore. Mandibula laeva quam caput paullum brevior, minus arcuata quam eadem *C nemorosi*, Hav.

Pronoti lobus anticus sat magnus, haud incisus est.

Abdomen setosum, cercis sat longis.

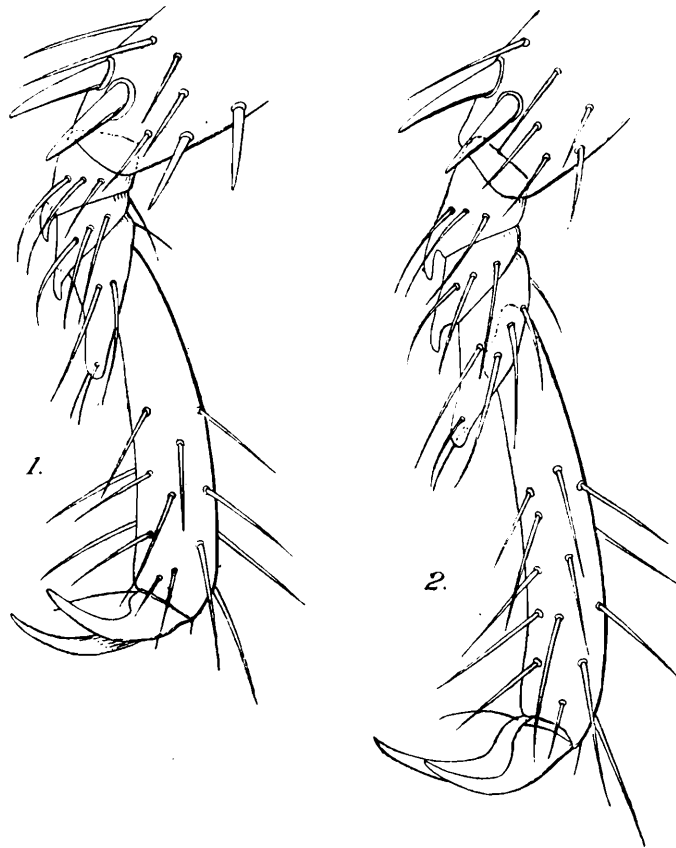


FIG. X.—*Capritermes laetus*: 1. militis secundi paris tibiae apex tarsus et praetarsus; 2. militis tertii paris tibiae apex, tarsus et praetarsus.

Pedes longi, sat robusti, tibiae (fig. x) spinis apicalibus sat longis, tarsi articulis 1-3 postice infra attenuatis et elongatis.

Long. corp. mm 6.5; long. capitis sine mandibulis 2.25; ejusdem lat. 1.45; long. mandibulae laevae 2.08, tibiae III 1.32.

Habitat. Exemplum typicum ad. Sukli, E. side of Dawna hills, Lr. Burma ca. 2100 ft. *Gravelly legit.*

Observatio. Species haec ad *C. incola*, Wasm. proxima, sed magnitudine, antennarum articulo quarto quam tertius vix brevior bene distincta est.