

ARANEIDS FROM THE SIJU CAVE, GARO HILLS, ASSAM.

By LOUIS FAGE, *D.Sc.*, *Muséum d'Histoire Naturelle, Paris.*

Les Araignées récoltées dans la "Siju Cave," et que le professeur Stanley Kemp a bien voulu me communiquer, forment une collection peu importante par leur nombre. Quatre espèces seulement :—

Scytodes semipullata E. S.,
Theridion rufipes Lucas,
Vendilgardia assamensis, sp. nov.,
Heteropoda robusta, sp. nov.,

ont été rencontrées par les zoologistes qui ont exploré cette grotte.

Les recherches ont été faites avec le plus grand soin et il paraît vraisemblable que ces quatre espèces représentent bien la population d'Araignées caractéristique de cette grotte. Or ni les unes ni les autres ne portent la trace d'une adaptation quelconque au milieu cavernicole. Le *Scytodes semipullata* et le *Theridion rufipes* font partie de la faune épigée voisine ; quant aux deux formes nouvelles, elles se placent, chacune dans leur genre, à côté d'autres espèces lucicoles, dont elles ne diffèrent par aucun caractère adaptatif en rapport avec le milieu souterrain.

Il est curieux de noter que l'étude des autres habitants de la "Siju Cave" conduit exactement aux mêmes conclusions. C'est à peine si, dans les récoltes variées qui y furent faites, on trouverait une demi-douzaine d'espèces dont on pourrait, à la rigueur, interpréter certains caractères comme une conséquence de cet habitat particulier. Aucune d'elles en tout cas ne fait figure le véritable troglobie. Malgré les apparences contraires, ses vastes dimensions (près d'un kilomètre de longueur) et la présence d'une eau abondante, la "Siju Cave" se montre donc peu favorable à l'entretien de la vie cavernicole. Peut-être même faudrait-il admettre qu'elle ne renferme qu'une faune temporaire ou d'introduction récente.

Famille SICARIIDAE.

Scytodes semipullata E. S.

Trois ♀ de 8 et 9 mm. de longueur, prises à 1,000, 2,100 et 2,400 pieds de l'entrée.

Les individus que je rapporte à cette espèce du Thibet Chinois et du Tonkin offrent la même coloration caractéristique du céphalothorax et de l'abdomen que le type, mais sont de taille plus forte. D'autre part, les annulations des fémurs (5 anneaux), des tibias (4 anneaux) et des métatarses (4 anneaux) y sont beaucoup plus nettement marquées. Il semble que exemplaires qui ont servi de modèle à la description d'Eug. Simon¹ n'avaient pas atteint leur complet développement. Le mâle de cette espèce demeure toujours inconnu.

¹ E. Simon. Étude sur les Arachnides du Tonkin, *Bull. Sc. France et Belgique* XLII, 1908, p. 75.

Famille THERIDIDAE.

Theridion rufipes Lucas.

Un ♂ et très nombreuses ♀ pris à 100, 300, 400, 450 et 500 pieds de l'entrée.

Espèce cosmopolite déjà citée de Ceylan, de l'Inde et du Tonkin.

Famille ARGIOPIDAE.

Sub-Famille *THERIDIOSOMATINAE*.**Vendilgardia assamensis**, sp. nov.

Un ♂ et neuf ♀ pris à 300 et 1000 pieds de l'entrée.

♀.—*Longueur* 2.5 mm.—*Coloration* : céphalothorax, pièces buccales et appendices brun fauve ; abdomen brunâtre, plus foncé près des tilières ; un fin liseré noir marginal au céphalothorax ; extrémité des tibias rembrunies ; sternum brun olivâtre.—*Céphalothorax* au moins aussi large que long, partie céphalique régulièrement convexe, partie thoracique brusquement déclive et marquée d'une impression transverse sur sa pente postérieure.—*Yeux* antérieurs (texte-fig. 1a) équidistants et

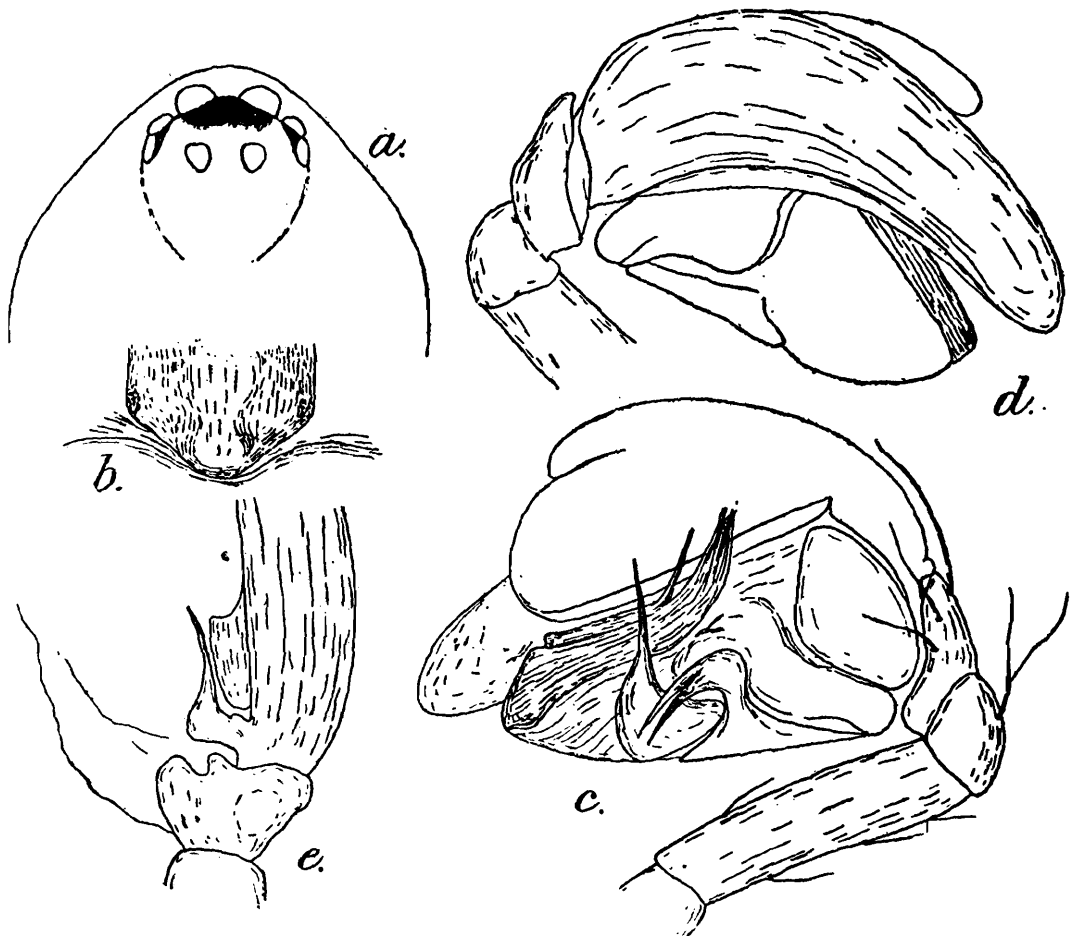


FIG. 1.—*Vendilgardia assamensis*, sp. nov.

a. Aire oculaire $\times 44$. b. Epigyne vu en dessus $\times 44$. c. Patte-mâchoire, ♂, face externe $\times 71$. d. Tarse et bulbe de la patte-mâchoire, face interne $\times 71$. e. Tibia et base du tarse de la patte-mâchoire vus en dessus $\times 71$.

très rapprochés, en ligne fortement récurvée, les médians une fois et demie plus grand que les latéraux ; ceux-ci égaux et contigus à ceux de

la deuxième ligne qui est nettement procurvée ; les médians postérieurs un peu plus grands que les latéraux et un peu plus rapprochés l'un de l'autre qu'ils ne le sont de ces derniers.—*Bandeau* légèrement concave, deux fois plus haut que le diamètre des yeux médians antérieurs.—*Sternum* cordiforme, prolongé entre les hanches postérieures largement disjointes, marqué en dessous et de chaque côté de la pièce labiale d'un point testacé arrondi.—*Pièce labiale* plus large que longue, arrondie au sommet.—*Lames maxillaires* aussi larges que longues, coupées carrément au sommet.—*Chélicères* au moins deux fois plus longues que le bandeau, atténuées à l'extrémité ; leurs marges très obliques armées, en dessus, de deux fortes dents isolées et d'une dent angulaire plus petite, en dessous, d'une série de fines granulations.—*Patte-mâchoire* grêle et allongée ; fémur = tibia + patella = $\frac{1}{2}$ tarse, celui-ci mutique à l'extrémité, mais armé de nombreux crins spiniformes.—*Pattes ambulatoires* longues et robustes, surtout celles de la première paire dont le fémur est aussi long que l'ensemble du tibia et de la patella et un peu plus petit que le métatarse et la tarse réunis ; tous les articles revêtus de longs crins spiniformes ; tarse armé de trois griffes, les supérieures pourvues de trois à quatre denticules couchés, l'inférieure brusquement coudée, très longue et sétiforme.—*Abdomen* ovale, large, parsemé de longs crins dressés.—*Epigyne* en plaque volumineuse, aussi large que longue, arrondie en arrière et recouvrant la fente épigastrique (texte-fig. 1b).

♂.—*Longueur* 2 mm.—*Bandeau* plus élevé que chez la ♀, au moins égal à trois fois le diamètre des yeux médians.—*Patte-mâchoire* : fémur > tibia + patella ; celle-ci arrondie < le tibia qui est redressé et échancré latéralement au bord antérieur ; tarse plus grand que l'ensemble des articles précédents, étroit et régulièrement arqué, rebordé et embrassant le bulbe du côté interne ; paracymbium, vu en dessus, formant une courte apophyse parallèle au tarse qui est ici partiellement rebordé, large à la base, puis brusquement effilé et se terminant en pointe aiguë.—*Bulbe* extrêmement volumineux, faisant largement saillie sous le tarse, lisse et bilobé à sa partie supérieure, donnant naissance en avant à une lamelle noire contournée se terminant du côté externe en plusieurs pointes dressées ; du même côté se voit une forte apophyse, large à la base, recourbée en demicercle et terminée par deux pointes très grêles dirigées obliquement en bas et en avant.

Il est possible que la sous-famille des Theridiosomatinae, à laquelle appartient cette intéressante espèce, doive se réduire aux deux seuls genres *Theridiosoma* et *Vendilgardia*. Les genres *Ongulnius* et *Andasta*, connus uniquement par des femelles, y sont peut-être encore à leur place, mais le genre *Phricotelus* paraît avoir beaucoup plus d'analogies avec les Thériidides du groupe des *Mysmena*.

Tandis que le genre *Theridiosoma* a des représentants dans toutes les régions chaudes et tempérées, sauf en Afrique, le genre *Vendilgardia* était jusqu'ici propre au nouveau continent ; on le connaît du Mexique, du Vénézuéla, du Brésil et des Antilles. Il est donc particulièrement intéressant de pouvoir lui rapporter une espèce de l'Inde. Ce *Vendilgardia assamensis* s'éloigne à vrai dire des espèces américaines par quelques particularités de l'appareil copulateur mâle qui suffiront peut-être un jour à caractériser un nouveau genre : la tarse de la patte-

mâchoire est extrêmement simple, en forme de languette régulièrement incurvée, tandis qu' il est concave chez les espèces américaines et forme une saillie terminale recouvrant mieux le bulbe ; le paracymbium est ici effilé en longue pointe aiguë tandis que chez les autres espèces il est plus court et spatulé à l'extrémité comme chez les *Argiope* et les *Araneus*. Le bulbe du *Vendilgardia assamensis* est également plus simple, bien qu'il possède cette apophyse inférieure recourbée et bifide qu' on ne retrouve pas chez les formes américaines.

Eug. Simon¹ a noté que le *Vendilgardia theridionina* E. S., dont il a observé les moeurs au Vénézuéla, construit sa toile sous la voute des rochers humides. Il est possible qu' on doive au même attrait pour l'humidité la présence du *Vendilgardia assamensis* dans la "Siju Cave."

Famille CLUBIONIDAE.

Heteropoda robusta, sp. nov.

Vingt-deux ♀ prises depuis l'entrée jusqu' à 2,400 pieds de l'entrée.

♀.—*Longueur* du corps 32 mm., longueur des pattes de la deuxième paire 90 mm.—*Coloration* : tégument fauve rougeâtre ; ceux du céphalothorax rembrunis en arrière au dessus de la bordure blanche, une fine

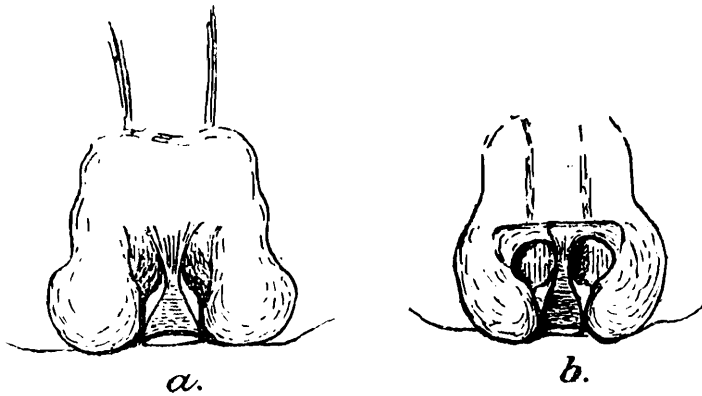


FIG. 2.—Epigyne vu en dessus $\times 15\frac{1}{2}$.

a. *Heteropoda robusta*, sp. nov.

b. *Heteropoda sexpunctata* E. S.

ligne noire médiane très nette s'étendant du groupe oculaire au bord postérieur ; bandeau éclairci dans la milieu et garni de poils épais d'un blanc jaunâtre ; groupe oculaire noir ; chélicères noires, garnies de pubescence fauve peu serrée ; sternum et hanches teintées de rougeâtre ; abdomen sans taches en dessous, marqué en dessus de six taches disposées par paires et plus en arrière d'un chevron noirâtre ; fémurs ornés d'un très large anneau apical s'étendant en dessous, et, sur leur face antérieure de deux taches rondes, marquées chacune d'une petite tache blanche correspondant à la base d'une épine.—*Yeux* médians antérieurs plus petits que les latéraux.—*Pattes ambulatoires* : tibia III plus long que le céphalothorax ; tibia IV armé d'une seule épine dorsale, située dans la moitié apicale ; tous les tarses et les métatarses scopulés.—*Epigyne* : lobes latéraux confondus en avant en une plaque épigastri-

¹ Hist. Nat. des Araignées, Vol. I, p. 916, 1895.

que rougeâtre, séparés en arrières, l'intervalle occupé par une pièce médiane pédiculée en avant puis brusquement élargie en arrière.

♂ inconnu.

Cette énorme espèce qui paraît abondante dans la "Siju Cave" et qui s'y reproduit (sa ponte et ses jeunes y ont été rencontrés) se rapproche par la taille, par l'ensemble de la coloration et aussi par la forme générale de l'épigyne de l'*Heteropoda procera* L. K.¹ d'Australie, mais s'en distingue nettement par la présence d'une épine dorsale aux tibias postérieurs. Elle est en réalité beaucoup plus voisine de l'*Heteropoda sexpunctata* E. S.,² petite espèce des bas plateaux de l'Himalaya dont elle paraît représenter une forme géante. Elle s'en distingue toutefois, non seulement par sa taille, mais aussi par l'absence de carène transverse antérieure à l'épigyne.

¹ Die Arachniden Australien, p. 667, 1875.

² Bull. Soc. Zool. France, Vol. X, p. 14, 1885.